

**ПРОГНОЗИРОВАНИЕ РОСТА СОЦИАЛЬНОЙ
И ЭТНОКУЛЬТУРНОЙ НАПРЯЖЕННОСТИ
В РЕГИОНАХ РОССИЙСКОЙ ФЕДЕРАЦИИ
НА ОСНОВЕ МАТЕМАТИЧЕСКОГО АНАЛИЗА МАССИВА КОМПЛЕКСНЫХ
СТАТИСТИЧЕСКИХ ДАННЫХ МИНИСТЕРСТВ И ВЕДОМСТВ**

*Вед. н. с. ФГБУН Центр исследования проблем безопасности РАН
(Москва)*

Кузина Наталья Владимировна

Исследование проводится в рамках Государственного задания ЦИПБ РАН на 2021 год и на плановый период 2022 и 2023 годы (НИР 0006-2020-0005).

В настоящее время все более актуальными в связи с разворачивающимся экономическим и социальным кризисом становятся методики прогнозирования социальной и этно-культурной напряженности в регионах Российской Федерации с целью своевременного применения мер профилактики и предупреждения социальных взрывов.

Проблема социальной напряженности, предваряющей этап открытого социального взрыва, может быть изучена, как это сложилось в современной междисциплинарной науке, с помощью ряда приемов и подходов, распределенных по двум направлениям: 1) изучение умонастроений и комплексов идей с помощью социологических опросов (заведомо не точный и не верифицируемый путь, постепенно заменяемый методиками изучения настроений населения с помощью искусственного интеллекта – анализом содержания контента социальных сетей, полученного посредством парсинга), 2) изучение разнородных показателей официальной статистики, отражающей имеющиеся социально-экономические условия.

Цель – прогнозирование зон социальной напряженности и возможных локальных социальных взрывов на основании имеющихся статистических данных об экономической и социальной жизни регионов; выявление факторов-индикаторов возможного социального взрыва; описание основных профилей регионов с высоким уровнем риска роста социальной напряженности.

Методика исследования. Проанализированы 70 показателей экономической, финансовой, демографической, социальной ситуации в регионах Российской Федерации за первое полугодие 2020 г. (январь-июнь, январь-июль) с целью выявления наиболее уязвимых регионов (данные ГУ МВД, Генеральной Прокуратуры России, Росстата, Минобрнауки России, Минздрава России). Данные были обработаны с помощью непараметрических методов математической статистики (корреляционный анализ, пакет STATISTICA 13).

Результаты: Выявлены два основных профиля регионов с тенденцией к росту социальной напряженности.

Говоря о неудовлетворенности уровнем жизни населения в регионах как об источнике социальной напряженности, приведем основополагающие наблюдения из работы 2019 г. Н.В.Зубаревич, суммирующей данные более, чем за 15 лет: «Доходы, уровень бедности, структура потребления и финансовое поведение населения за постсоветский период исследованы экономической наукой <...> Региональный ракурс этих изменений остается на периферии внимания экономистов и слабо изучен в географической науке. Мы плохо представляем, насколько велики региональные различия в широком контексте «люди и деньги», насколько региональные тенденции схожи с общероссийскими или отличаются от них».

Субъективная неудовлетворенность населения уровнем жизни будет зависеть от данных различий.

Чтобы прогнозирование и профилактика социальной напряженности были эффективными, необходим методологически и методически выверенный алгоритм расчетов комплексных показателей, указывающих на рейтинг региона – как в части экономики, так и в сфере эффективности социальной политики.

При этом, «самая трудная задача – с помощью математических методов оценить влияние возрастной структуры населения регионов, уровня доходов и бедности на структуру расходов и характеристики финансового поведения, а также роль доходных факторов в периоды экономического роста и кризисов.

Трудности обусловлены проблемами достоверности региональной статистики доходов и бедности, существенными различиями только «по краям» при схожести большинства регионов; неконсистентностью части измеряемых параметров» (Н.В.Зубаревич).

Исследователи выделяют три основные группы факторов, влияющих на уровень бедности населения региона: расселение (плотность населения), разница в доходах групп населения и стоимость жизни в регионе, отношение доходов к величине прожиточного минимума региона. В целом, региональное неравенство в доходах в Российской Федерации чрезвычайно значительно и составляло разницу в 15, 3 раз в 2017 г. Доходы населения различаются «от 18 раз в развитых регионах до 8–9 раз в средне- и менее развитых регионах». Косвенно негативный прогноз в области социальной напряженности дает наблюдение о том, что население региона не может позволить себе воспользоваться платными услугами в области образования и здравоохранения. Доля расходов на услуги отдыха и культуры в таких регионах также остается низкой и не изменяется.

Кредитная задолженность населения также является одним из наиболее важных показателей высокой социальной напряженности в регионе. По наблюдениям исследователей, в последние годы «максимальную кредитную нагрузку относительно доходов имели жители богатых нефтегазодобывающих регионов», а также Урал, Сибирь и Северо-Запад, некоторые автономные республики, при этом «в большинстве регионов просроченная задолженность по всем кредитам в 2018 г. составляла от 3 до 6%», однако в Северо-Кавказских республиках она была существенно выше. Просроченная задолженность по ипотеке была характерна для Москвы, Северного Кавказа, некоторых сибирских регионов (Алтай, Бурятия, Тыва, Красноярский край).

В современных условиях к привычным индикаторам социальной напряженности прибавляются и связанные с новыми трудовыми практиками или с вводимыми форсмажорными мерами, в частности – с вынужденной дистанционной формой работы во время пандемии COVID-19.

Существенный фактор изменения социальной напряженности – психологические последствия пандемии и экономических процессов, ею вызванных.

В реалиях конца 2020 – первой половины 2021 года та же важнейшую роль сыграли инфоповоды, иногда формируемые «актерами» с целью усиления социальной напряженности.

Методика исследования. Данные, как меняющиеся в хронологической перспективе (население региона, количество умерших и родившихся, рабочей силы, вакантных рабочих мест, мигрантов и др.), так и достаточно постоянные (территория, количество учреждений высшего образования, количество больничных учреждений, оборот пищевых продуктов, потребление на члена семьи, количество домохозяйств) не имеют нормального распределения (имеются значимые различия в значении одного и того же фактора в разных регионах) в понятиях мат.статистики, в силу чего они могут быть обработаны только с помощью операций непараметрических методик математической статистики (в данном случае – корреляционный анализ, коэффициент корреляции Спирмена, пакет STATISTICA 13).

Анализировалась выборка по 70 показателям 85 регионов (АО Тюменской и Архангельской области считались отдельными субъектами Федерации). Определялись факторы, с точки зрения математической статистики взаимосвязанные и меняющиеся совместно как в прямо-пропорциональной, так и в обратно-пропорциональной зависимости.

Были выявлены два основных профиля регионов с тенденцией к росту социальной напряженности в нескольких разновидностях. Важнейшими показателями стали закредитованность населения, затраты на питание по отношению к общему доходу домохозяйства, а также количество безработных, величина потока внешних трудовых мигрантов, объем доходов и расходов консолидированного бюджета, количество экстремистских и других преступлений в регионе. Продемонстрируем взаимосвязь показателя «средняя задолженность домохозяйства» с остальными показателями. Приведем коэффициент Спирмена (r), значения которого свидетельствуют о значимой взаимозависимости показателей, преимущественно сильной положительной ($1 - 0,70$), умеренной положительной ($0,69 - 0,30$), слабой положительной или умеренной отрицательной ($-0,69 - -0,30$), слабой отрицательной корреляции (данные в таблицах расположены по убыванию).

Таблица 1. Корреляция показателя «средняя задолженность домохозяйства (2-й квартал 2020 г.) и иных факторов (коэффициент Спирмена, r , при $r < 0,05$) по убыванию.

Здесь и далее сильную корреляционную связь (как положительную, так и отрицательную) будем выделять в таблице полужирным шрифтом, умеренную (как положительную, так и отрицательную) – курсивом (Таблица 1).

Взаимозависимые факторы по 85-ти регионам	Средняя задолженность домохозяйства (2020, II кв.), руб.
Средняя заработная плата, 2020, май, руб.	0,85
Начисленная заработная плата работников организаций, I п/г 2020, руб.	0,82
Среднемесячный доход на душу насел., I п/г 2020, руб.	<i>0,66</i>
Потребление на одного члена семьи, I кв. 2020, руб.	<i>0,64</i>
Средний депозит домохозяйства (2920, II кв.), руб.	<i>0,62</i>
Потребительские среднемесячные расходы на душу населения, I п/г 2020, руб.	<i>0,60</i>
Минимальный набор товаров и услуг для сравнения покупательской способности в регионах, июнь 2020, руб.	<i>0,56</i>
Прожиточный минимум в регионе, 2019, руб.	<i>0,55</i>
Среднегодовой доход домохозяйства, руб. (2020, II кв.).	<i>0,55</i>
Поступило в бюджет субъекта, I п/г 2020, тыс. руб.	<i>0,48</i>
Поступило от субъекта, I п/г 2020, тыс. руб.	<i>0,44</i>
ВРП (валовая добавленная стоимость) региона за 2018 г., тыс.руб.	<i>0,43</i>
Консолидированный бюджет региона, доходы, I п/г 2020, тыс. руб.	<i>0,42</i>
Расходы - соцподдержка в регионе на 06.2020, тыс. руб.	<i>0,41</i>
Расходы - соцподдержка в регионе на 12.2019, тыс. руб.	<i>0,41</i>
Консолидированный бюджет, расходы, I п/г 2020, тыс. руб.	<i>0,41</i>
Расходы домохозяйства (I кв. 2020), транспорт, %	<i>0,40</i>
Мигранты с целью работы внешние (01.20-06.20), чел.	<i>0,38</i>
Количество фактов снятия с миграционного учета (01.20-06.20), чел.	<i>0,37</i>
Поступило в федеральный бюджет от субъекта, I п/г 2020, тыс. руб.	<i>0,37</i>
Расходы домохозяйства (I кв. 2020), отдых, %	<i>0,36</i>
Количество фактов постановки на миграционный учет (01.20-06.20), чел.	<i>0,34</i>
Задолженность региона по федеральным налогам, I п/г, 2020, тыс.руб.	<i>0,32</i>
Доля домохозяйств с выходом в Интернет (%), 2019 г.	<i>0,32</i>
Первично оформленный миграционный учет (01.20-06.20), чел.	<i>0,32</i>
Требуемые работники - I кв. 2020, тыс. чел.	<i>0,31</i>
Преступлений в отношении иностранных граждан и лиц без гражданства (01.20-07.20)	<i>0,30</i>
Вакантные места по данным службы занятости, конец 06.2020, чел.	<i>0,30</i>
Задолженность региона по налогам, всего, I п/г 2020, тыс. руб.	<i>0,27</i>
Умерших с диагнозом COVID- 19 за 05.2020, чел.	<i>-0,21</i>
Расходы домохозяйств (I кв. 2020), питание, %	<i>-0,52</i>

Согласно полученным данным, высокая закредитованность свойственна для регионов с высокой заработной платой, высокими доходами домохозяйств, с активными мерами соцподдержки, большим количеством вакантных рабочих мест, низкой смертностью и низкими расходами домохозяйств на питание, но повышенными – на транспорт и отдых. Данные регионы привлекают мигрантов, при этом характеризуются высоким уровнем преступности по отношению к ним. Можно предположить, что имеющиеся кредиты население данных регионов тратит в эпоху начавшегося кризиса не на товары первой необходимости, а на поддержание высокого уровня потребления, в том числе на отдых. В подобных регионах, профиль которых дан выше (условно – независимых от центра, регионах-донорах) может наблюдаться рост напряженности. Однако без использования полит-технологий или наличия высокоорганизованных протестных сообществ неудовлетворенность населения не перейдет в протест: сдерживающим фактором будет выступать страх потери работы и утраты возможностей своевременно реализовывать взятые на себя финансовые обязательства. Таким образом, в данных регионах необходим мониторинг протестной повестки, настроений граждан, наличия и активности лидеров протеста.

Назовем данный профиль 1 а.

Другой тип регионов характеризуется высокими расходами домохозяйств на продукты питания, это беднейшие дотационные регионы.

Назовем данный профиль 2 а.

Приведем сведения о корреляции показателя «расходы на питание» с иными факторами (Таблица 2).

Таблица 2. Корреляция показателя «расходы на питание (I кв. 2020, %) и иных факторов (коэффициент Спирмена, r , при $r < 0,05$) по убыванию.

Налицо слабая и умеренная отрицательная корреляция фактора с большинством перечисленных в таблице показателей. Чем выше расходы на питание в регионе, тем меньше поступлений в бюджеты от региона, тем ниже доходы и расходы консолидированного бюджета, ниже расходы на социальную поддержку, меньше поток внешних трудовых мигрантов, ниже доходы и расходы на душу населения и в целом расходы на потребление на одного члена семьи, ниже количество вакантных рабочих мест и ниже денежное вознаграждение работающих. Регионы с подобным профилем также будут являться неблагополучными по уровню социальной напряженности, однако также в социальный взрыв она может перерасти только в случае наличия консолидирующего центра и финансирования протеста, так как в подобных тяжелых условиях население не сможет проявлять протестную активность в силу отсутствия средств и опасений потерять минимальную стабильность.

Взаимозависимые факторы по 85-ти регионам	Расходы домохозяйств (1 кв. 2020), питание%
Профицит/дефицит (-), консолидированного бюджета, I п/г 2020, тыс. руб.	0,33
Разводов, 01.-06.2020.	-0,22
Поступило в федеральный бюджет от субъекта I п/г 2020, тыс. руб.	-0,23
Задолженность региона по федеральным налогам, I п/г, 2020, тыс. руб.	-0,24
Первично оформленный миграционный учет (01.20-06.20), чел.	-0,24
Оборот пищевых продуктов, январь-июнь, 2020, млн. руб.	-0,26
Кол-во преступлений, 01.-07.2020 (01.20-07.20)	-0,28
Мигрантов с целью работы, внешних (01.20-06.20), чел.	-0,30
Количество фактов постановки на миграционный учет (01.20-06.20), чел.	-0,30
Преступлений в отношении иностранных граждан и лиц без гражданства на 07.2020 г. (01.20-07.20)	-0,30
Количество фактов снятия с миграционного учета (01.20-06.20), чел.	-0,31
Вакантные места по данным службы занятости, конец 06.2020, чел.	-0,33
Поступило от субъекта, I п/г 2020, тыс. руб.	-0,33
Консолидированный бюджет, доходы, I п/г 2020, тыс. руб.	-0,34
Требуемых работников, I кв. 2020, тыс. чел.	-0,34
Среднегодовой доход домохозяйства, руб. (2020, II кв.).	-0,35
Консолидированный бюджет, расходы, I п/г 2020, тыс. руб.	-0,35
ВРП (валовая добавленная стоимость) региона за 2018, тыс.руб.	-0,38
Расходы соцподдержка в регионе на 06.2020 г., тыс. руб.	-0,42
Расходы соцподдержка в регионе на 12.2019 г., тыс. руб.	-0,42
Поступило в бюджет субъекта, I п/г 2020, тыс. руб.	-0,42
Прожиточный минимум 2019, руб.	-0,42
Минимальный набор товаров и услуг для сравнения покупательной способности, июнь 2020, руб.	-0,45
Средний депозит домохозяйства (2920, II кв.), руб.	-0,50
Средняя задолженность домохозяйства (2020, II кв.), руб.	-0,52
Среднемесячный доход на душу насел., I п/г 2020, руб.	-0,55
Потребит. среднемесячные расходы на душу насел., I п/г 2020, руб.	-0,57
Расходы домохозяйств, I кв. 2020, транспорт, %	-0,57
Средняя заработная плата, 2020, май, руб.	-0,61
Начисленная заработная плата работников организаций, I п/г 2020, руб.	-0,62
Расходы домохозяйств, I кв. 2020, отдых, %	-0,63
Потребление на одного члена семьи, I кв. 2020, руб.	-0,75

15.00.0001

Особый показатель, указывающий на регионы с угрозой формирования протестных настроений, - безработица. В настоящее время, судя по полученным данным о корреляции показателей, в регионах формируется явление «протестной безработицы».

Она складывается в регионах с низкой заработной платой, высокой потребностью в рабочей силе (большое число вакантных рабочих мест) при хорошо развитой социальной сфере (государственное медицинское обслуживание, образование, низкая оплата за ЖКХ): население отказывается работать за низкое вознаграждение или уходит в «серую» зону.

Данные регионы характеризуются высокой демографической нагрузкой (большим количеством пенсионеров и учащихся), высокой преступностью, а также высоким притоком внешних трудовым мигрантов (при высокой безработице среди автохтонного населения и большом количестве вакантных рабочих мест).

Можно говорить о том, что вакантные рабочие места не востребованы местным населением, возможно – в силу низкого вознаграждения или низкого авторитета данных видов труда в глазах социума, однако наличие противоречия «высокое число безработных VS. высокое число внешних трудовых мигрантов» в данных регионах ведет к росту этно-социальной напряженности.

Кроме того, люмпенизированное население с большей вероятностью будет подвержено распространению протестных настроений (особенно в случае наличия консолидирующего актора-центра или финансирования протеста).

Данный тип профиля региона с высокой протестной безработицей будет близок к профилю регионов с высокими расходами домохозяйств на питание, назовем его 2 б. (Таблица 3).

Таблица 3. Корреляция показателя
«безработные трудоспособного возраста
(январь-июнь 2020 г.)»
и иных факторов
(коэффициент Спирмена, r , при $p < 0,05$)
по убыванию.

Взаимозависимые факторы по 85-ти регионам	Безработных трудоспособного возраста (15-72 лет), тыс.чел.(январь-июнь 2020 г.)
Безработные, т.ч., май -июль	1,00
Родившихся 01.-06.2020, чел.	0,90
Врачей на начало 2019	0,86
Кол-во рабочей силы, тыс.чел. (15-72 лет, 01-06.20)	0,85
Кол-во рабочей силы, тыс.чел., май-июль 2020	0,85
число койко-мест, на нач.2019	0,84
Браков, 01.-06.2020.	0,84
Неработающих пенсионеров на 1.01.20, тыс.чел.	0,83
Работающих трудоспособного возраста 15-72 лет, тыс.чел. (01.-06.20)	0,83
Занятых, тыс.чел., май-июль 2020	0,83
Кол-во студентов в организациях высшего образования, чел., 2019	0,82
Всего пенсионеров, 01.2020 г., тыс.чел.	0,82
Выпущено из организаций высшего образования, чел., 2019	0,81
Число самостоятельных организаций высшего образования, 2019	0,80
Больничных учреждений на конец 2019	0,80
Задолженность региона по региональным налогам, I п/г, 2020, тыс.руб.	0,78
Оборот пищевых продуктов, январь-июнь, 2020, млн. руб.	0,77
Умерших 01.-06.2020, чел.	0,77
Задолженность региона по налогам, всего, I п/г 2020, тыс. руб.	0,76
Кол-во преступлений, 01.-07.2020 (01.20-07.20)	0,76
Разводов 01.-06.2020.	0,74
Врачей в сельской местности, на начало 2019	0,72
Задолженность региона по федеральным налогам, I п/г, 2020, тыс.руб.	0,70
Консолидированный бюджет - расходы, I п/г 2020, тыс. руб.	0,69
Консолидированный бюджет - доходы, I п/г 2020, тыс. руб.	0,66
Число имеющих РВП на конец периода (01.20-06.20), чел.	0,65
Число действительные ВЖ на конец периода (01.20-06.20), чел.	0,64
Преступлений террористических на 07.2020 (01.20-07.20)	0,63
ВРП (валовая добавленная стоимость) региона за 2018, тыс.руб.	0,62
Вакантные места по данным службы занятости, конец 06.2020, чел.	0,62
Требуемых работников, I кв. 2020, тыс. чел.	0,62
Принято решений о выдаче вида на жительство (первично) 01.20-06.20, чел.	0,62
Расходы - соцподдержка в регионе на 12.2019 г.,тыс.руб.	0,61
Первично оформленный миграционный учет (01.20-06.20), чел.	0,61
Расходы соцподдержка в регионе на 06.2020 г. тыс.руб.	0,60
Преступлений в отношении иностранных граждан и лиц без гражданства на 07.2020 г. (01.20-07.20)	0,59

Показателем относительного благополучия региона в социальной и экономической сфере в Российской Федерации является величина потока внешних трудовых мигрантов. Мигранты выбирают регионы с адекватными налоговыми поступлениями в федеральный и региональный бюджет, с высокими доходами и расходами консолидированного бюджета, с большим количеством вакантных рабочих мест и высоким вознаграждением за труд, с хорошо развитыми мерами социальной поддержки, высокой брачной и репродуктивной активностью, но и высокой смертностью автохтонного населения (в том числе от COVID-19). Однако вслед за внешней миграцией в данных регионах растет количество преступлений, в том числе прежде всего в отношении иностранных граждан и лиц без гражданства, а также совершенных иностранными гражданами, террористических и экстремистских преступлений. Таким образом, регионы с подобным профилем также будут зонами риска роста этно-социальной напряженности. Они будут близки к относительно благополучным регионам с высокой закрепованностью домохозяйств, назовем данный профиль региона с высоким числом внешних трудовых мигрантов 1 б. (Таблица 4).

Взаимозависимые факторы по 85-ти регионам	Мигранты с целью работы внешние (01.20-06.20), чел.
Преступлений в отношении иностранных граждан и лиц без гражданства на 07.2020 г. (01.20-07.20)	0,89
Поступило в бюджет субъекта, I п/г 2020, тыс. руб.	0,88
Требуемых работников, I кв. 2020, тыс. чел.	0,87
ВРП (валовая добавленная стоимость) региона за 2018, тыс.руб.	0,85
Консолидированный бюджет, доходы, I п/г 2020, тыс. руб.	0,83
Консолидированный бюджет расходы, I п/г 2020, тыс. руб.	0,82
Оборот пищевых продуктов, январь-июнь, 2020, млн. руб.	0,81
Расходы - соцподдержка в регионе на 12.2019 г., тыс.руб.	0,81
Вакантные места по данным службы занятости, конец 06.2020, чел.	0,80
Разводов 01.-06.2020	0,80
Браков, 01.-06.2020	0,79
Расходы - соцподдержка в регионе на 06.2020 г., тыс.руб.	0,79
Зарегистрировано преступлений, совершенных иностранными гражданами и лицами б/г на 07.2020 г. (01.20-07.20)	0,79
Поступило от субъекта, I п/г 2020, тыс.руб.	0,78
Задолженность региона по налогам, всего, I п/г 2020, тыс. руб.	0,77
Задолженность региона по федеральным налогам, I п/г, 2020, тыс.руб.	0,76
Занятых, т.ч., май-июль	0,76
Работающих трудоспособного возраста 15-72 лет, тыс.чел. (01.-06.20)	0,76
Кол-во преступлений, 01.-07.2020 (01.20-07.20)	0,76
Кол-во рабочей силы, тыс.чел. (15-72 лет, 01-06.20)	0,75
Врачей на начало 2019	0,73
Задолженность региона по региональным налогам, I п/г, 2020, тыс. руб.	0,73
Число койко-мест, на нач.2019г	0,73
Умерших 01.-06.2020, чел.	0,72
Неработающих пенсионеров на 1.01.20, тыс.чел.	0,71
Родившихся 01.-06.2020, чел.	0,70
Больничных учреждений на конец 2019 г.	0,67
Поступило в федеральный бюджет от субъекта I п/г 2020, тыс. руб.	0,66
Число самостоятельных организаций высшего образования, 2019 г.	0,65
Кол-во студентов в организациях высшего образования, чел., 2019	0,61
Выпущено из организаций высшего образования, чел., 2019	0,60
Безработных, тыс.чел., май -июль 2020	0,56
Средний депозит домохозяйства (2920, II кв.), руб.	0,55
Безработных трудоспособного возраста, 15-72 лет, тыс.чел.(01.-06.20)	0,55
Среднемесячный доход на душу насел., I п/г 2020, руб.	0,53
Потребительские среднемесячные расходы на душу насел., I п/г	0,52

Важнейшим показателем благополучия региона являются доходы и расходы консолидированного бюджета. Рассмотрим профили регионов, имеющих высокие доходы и расходы консолидированного бюджета. Регионы с высокими доходами консолидированного бюджета характеризуются развитыми мерами социальной поддержки, большим числом вакантных рабочих мест, высокой брачной и репродуктивной активностью населения, хорошо развитой социальной сферой, обширным потоком внешних трудовых мигрантов, низкими расходами домохозяйств на питание. Обозначим данный профиль как 1 в. (Таблица 5).

Взаимозависимые факторы по 85-ти регионам	Консолидированный бюджет - доходы, 1 п/г 2020, тыс. р.
Расходы, соцподдержка в регионе на 12.2019, тыс.руб.	0,91
Расходы, соцподдержка в регионе на 06.2020, тыс.руб.	0,90
Требуемых работников, I кв. 2020, тыс. чел	0,88
Браков, 01.-06.2020.	0,87
Оборот пищевых продуктов, январь-июнь, 2020, млн. руб.	0,87
Количество фактов снятия с миграционного учета (01.20-06.20), чел.	0,84
Родившихся 01.-06.2020, чел.	0,83
Мигранты с целью работы внешние (01.20-06.20), чел.	0,83
Кол-во рабочей силы, тыс.чел. (15-72 лет, 01-06.20)	0,83
Количество фактов постановок на миграционный учет (01.20-06.20), чел.	0,82
Работающих трудоспособного возраста 15-72 лет, тыс.чел. (01.-06.20)	0,82
Врачей на начало 2019	0,82
Разводов 01.-06.2020.	0,82
Преступлений в отношении иностранных граждан и лиц без гражданства на 07.2020 г. (01.20-07.20)	0,81
Число койко-мест, на нач.2019	0,81
Кол-во преступлений, 01.-07.2020 (01.20-07.20)	0,80
Неработающих пенсионеров на 1.01.20, тыс.чел.	0,79
Вакантные места по данным службы занятости, конец 06.2020, чел	0,79
Больничных учреждений на конец 2019	0,78
Умерших 01.-06.2020, чел.	0,72
Зарегистрировано преступлений, совершенных иностранными гражданами и лицами б/г на 07.2020 (01.20-07.20)	0,70
Кол-во студентов в организациях высшего образования, чел., 2019	0,69
Число самостоятельных организаций высшего образования, 2019	0,69
Безработных трудоспособного возраста, 15-72 лет, тыс.чел.(01.-06.20)	0,66
Средний депозит домохозяйства (2920, II кв.), руб.	0,56
Среднемесячный доход на душу насел., I п/г 2020, руб.	0,51
Потребительские среднемесячные расходы на душу населения, I п/г 2020, руб.	0,49
Преступлений террористических на 07.2020 (01.20-07.20)	0,47
Потребление на одного члена семьи, I кв. 2020, руб.	0,45
Среднегодовой доход домохозяйства, руб. (2020, II кв.)	0,44
Расходы домохозяйств, I кв. 2020, отдых-, %	0,43
Начисленная заработная плата работников организаций, I п/г 2020, руб.	0,42
Средняя задолженность домохозяйства (2020, II кв.), руб.	0,42
Расходы домохозяйств, I кв. 2020, образование, %	0,31
Преступлений экстремистских на 07.2020г. (01.20-07.20).	0,31
Расходы домохозяйств - I кв. 2020, транспорт, %	0,28

Данному профилю близки и регионы с высокими расходами консолидированного бюджета, назовем данный профиль 1 г. (Таблица 6).

Таблица 6. Корреляция показателя «консолидированный бюджет, расходы (I полугодие 2020 г.)» и иных факторов (коэффициент Спирмена, r , при $r < 0,05$) по убыванию.

Взаимозависимые факторы по 85-ти регионам	Консолидированный бюджет - расходы, I п/г 2020, тыс. р.
Расходы - соцподдержка в регионе на 12.2019 г., тыс.руб.	0,92
Расходы - соцподдержка в регионе на 06.2020 г., тыс.руб.	0,91
Требуемых работников, I кв. 2020, тыс. чел.	0,89
Браков, 01.-06.2020.	0,89
Оборот пищевых продуктов, январь-июнь, 2020, млн. руб.	0,88
Родившихся 01.-06.2020, чел.	0,85
Кол-во рабочей силы, тыс.чел. (15-72 лет, 01-06.20)	0,85
Работающих трудоспособного возраста, 15-72 лет, тыс.чел. (01.-06.20)	0,85
Разводов 01.-06.2020.	0,85
Врачей на начало 2019	0,84
Количество фактов снятия с миграционного учета (01.20-06.20), чел.	0,84
Число койко-мест, на нач.2019	0,84
Количество фактов постановки на миграционный учет (01.20-06.20), чел.	0,83
Мигранты с целью работы внешние (01.20-06.20), чел.	0,82
Неработающих пенсионеров на 1.01.20, тыс.чел.	0,82
Кол-во преступлений, 01.-07.2020 (01.20-07.20)	0,82
Преступлений в отношении иностранных граждан и лиц без гражданства на 07.2020 г. (01.20-07.20)	0,82
Больничных учреждений на конец 2019	0,81
Вакантных мест по данным службы занятости, конец 06.2020, чел	0,81
Умерших 01.-06.2020, чел.	0,75
Кол-во студентов в организациях высшего образования, чел., 2019	0,72
Зарегистрировано преступлений, совершенных иностранными гражданами и лицами б/г на 07.2020 (01.20-07.20)	0,71
Число самостоятельных организаций высшего образования, 2019	0,71
Выпущено из организаций высшего образования, чел., 2019	0,70
Безработных трудоспособного возраста, 15-72 лет, тыс.чел.(01.-06.20)	<i>0,69</i>
Средний депозит домохозяйства (2920, II кв.), руб.	<i>0,54</i>
Среднемесячный доход на душу насел., I п/г 2020, руб.	<i>0,49</i>
Преступлений террористических на 07.2020 (01.20-07.20)	<i>0,46</i>
Потребит. среднемесячные расходы на душу насел., I п/г 2020, руб.	<i>0,46</i>
Потребление на одного члена семьи, I кв. 2020, руб.	<i>0,44</i>
Расходы домохозяйств - I кв. 2020, отдых-, %	<i>0,44</i>
Начисленная заработная плата работников организаций, I п/г 2020, руб.	<i>0,42</i>
Средняя задолженность домохозяйства (2020, II кв.), руб.	<i>0,41</i>
Среднегодовой доход домохозяйства, руб. (2020, II кв.)	<i>0,40</i>
Преступлений экстремистских на 07.2020г. (01.20-07.20).	<i>0,34</i>
Расходы домохозяйств, I кв. 2020, образование, %	<i>0,34</i>
Расходы домохозяйств, I кв. 2020, питание, %	<i>-0,35</i>

Момент перехода социальной напряженности в локальный социальный взрыв отражает показатель «количество экстремистских преступлений в регионе» (Таблица 7). Данный тип регионов ближе к профилю № 2, обозначим его как 2 в.

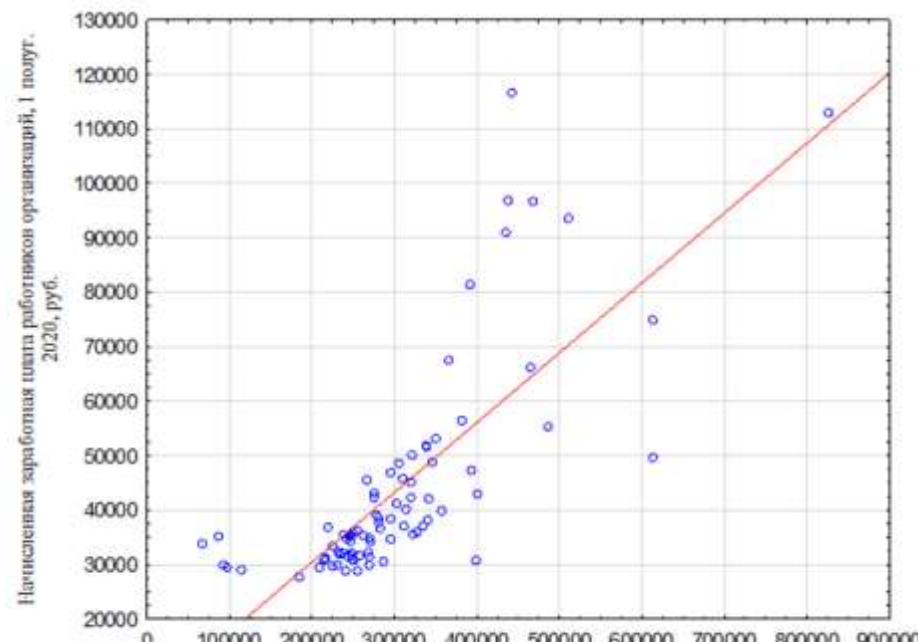
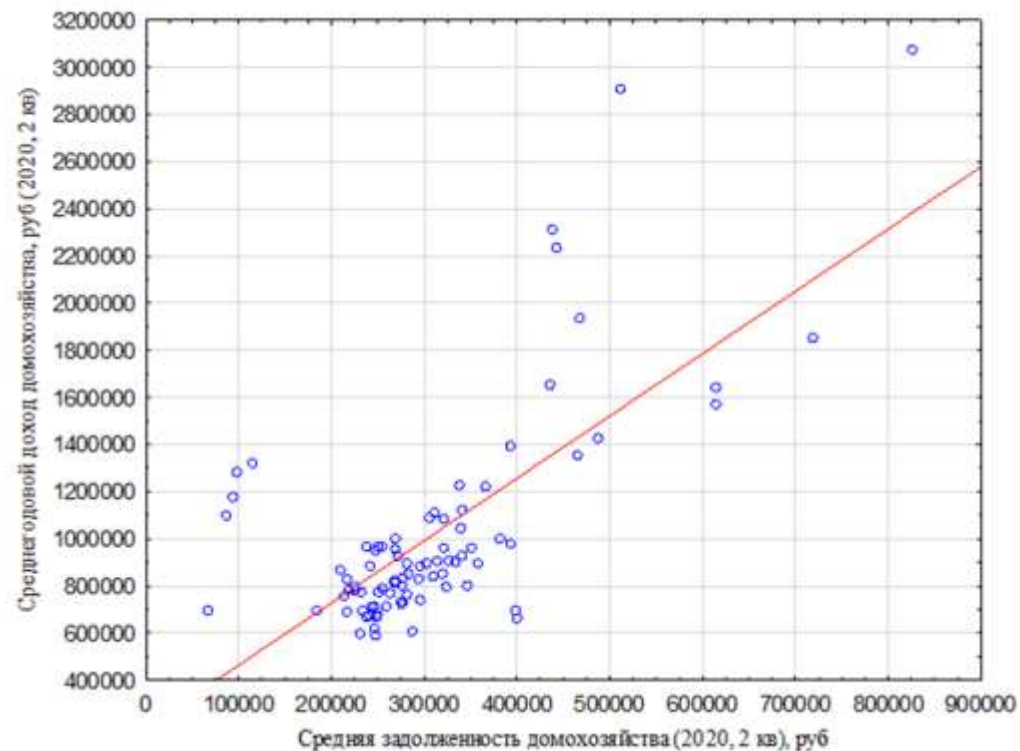
Таблица 7. Корреляция показателя «количество раскрытых экстремистских преступлений в регионе (январь-июль 2020 г.)» и иных факторов (коэффициент Спирмена, r , при $p < 0,05$) по убыванию.

Взаимозависимые факторы по 85-ти регионам	Преступлений экстремистских на 07.2020г. (01.20-07.20).
Преступлений террористических на 07.2020 (01.20-07.20)	0,52
Число самостоятельных организаций высшего образования, 2019	0,51
Безработных трудоспособного возраста, 15-72 лет, тыс.чел.(01.-06.20)	0,48
Безработных, тыс.чел., май -июль 2020	0,48
Умерших 01.-06.2020, чел.	0,47
Кол-во студентов в организациях высшего образования, чел., 2019	0,47
Выпущено из организаций высшего образования, чел., 2019	0,46
Неработающих пенсионеров на 1.01.20, тыс.чел.	0,46
Кол-во рабочей силы, тыс. чел. (15-72 лет, 01-06.20)	0,46
Работающие трудоспособного возраста 15-72 лет, тыс.чел. (01.-06.20)	0,45
Задолженность региона по налогам, всего, I п/г 2020, тыс. р.	0,45
Зарегистрировано преступлений, совершенных иностранными гражданами и лицами б/г на 07.2020. (01.20-07.20)	0,45
Преступлений в отношении иностранных граждан и лиц без гражданства на 07.2020 г. (01.20-07.20)	0,41
Требуемых работников - I кв., 2020, тыс. чел.	0,40
Вакантные места по данным службы занятости, конец 06.2020, чел.	0,37

Таким образом, было выявлено два основных профиля регионов с риском роста социальной напряженности, из них профили 1 а, 1 б, 1 в, 1 г – характеризуют регионы-«доноры» или достаточно независимые в целом от экономики всей страны (или от федерального центра), с высоким уровнем потребления и более высоким уровнем жизни; профили 2 а, 2 б, 2 в – беднейшие регионы, характеризующиеся низким жизненным уровнем населения, высокой безработицей, высокими расходами на питание, высокой преступностью, большим числом учащейся молодежи, высокой демографической нагрузкой.

Покажем на графиках некоторые выявленные неочевидные корреляции показателей. Умеренная положительная корреляция присутствует между показателями «задолженность домохозяйств» и среднегодовой доход домохозяйств (Рис.1).

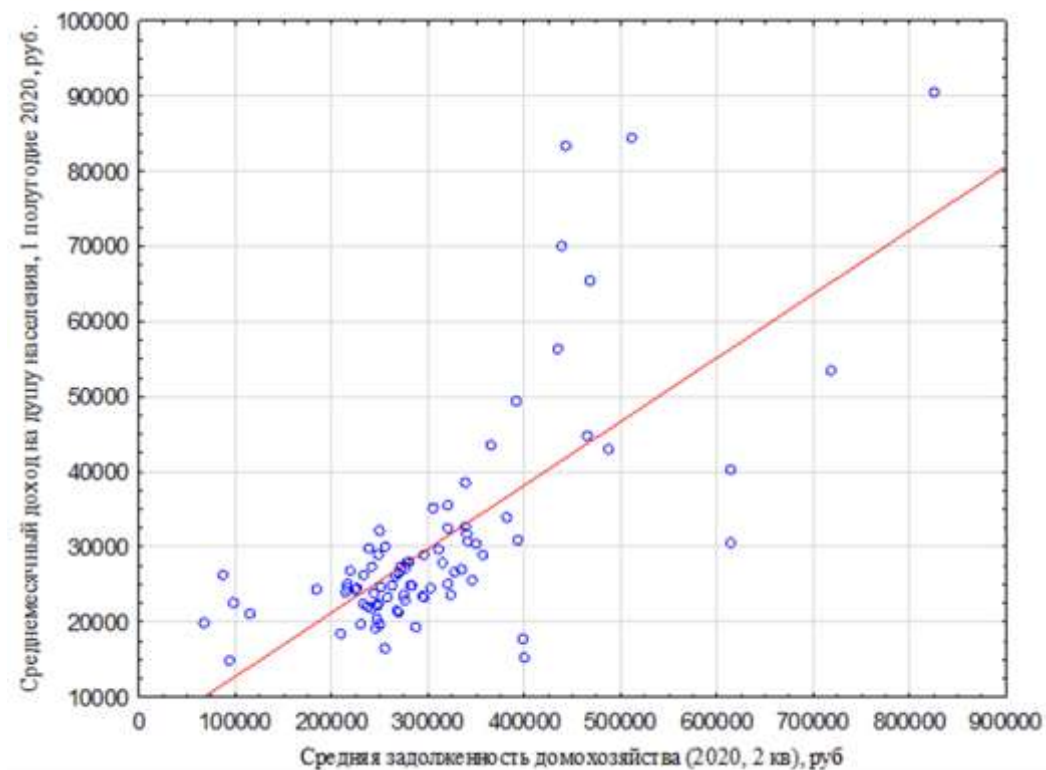
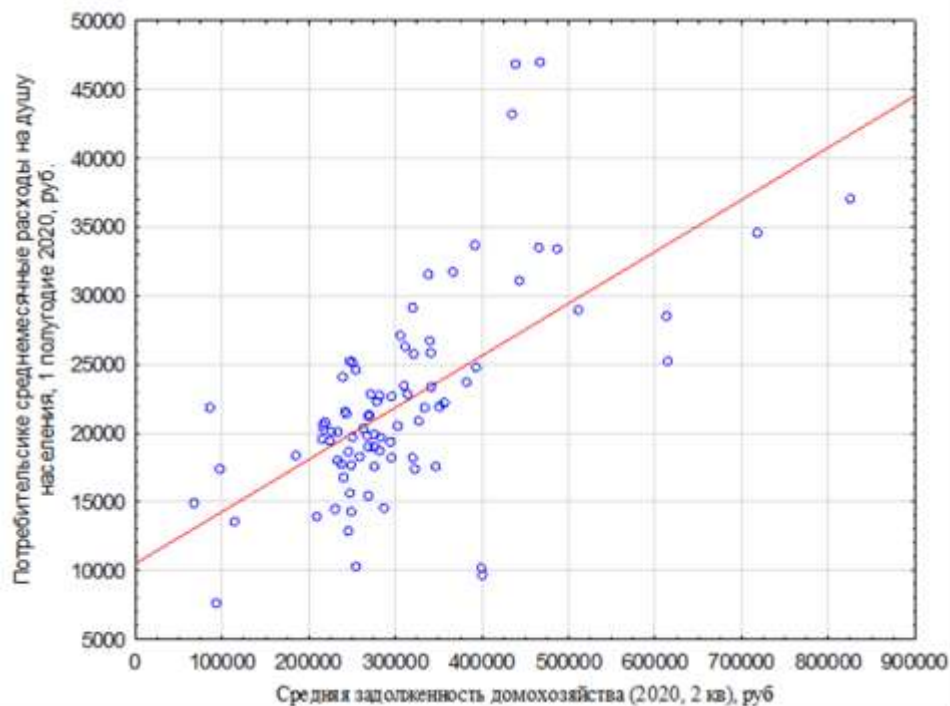
Сильная положительная связь присутствует между показателем «задолженность домохозяйств» и величинами начисленной заработной платы в первом полугодии 2020 г. (Рис. 2).



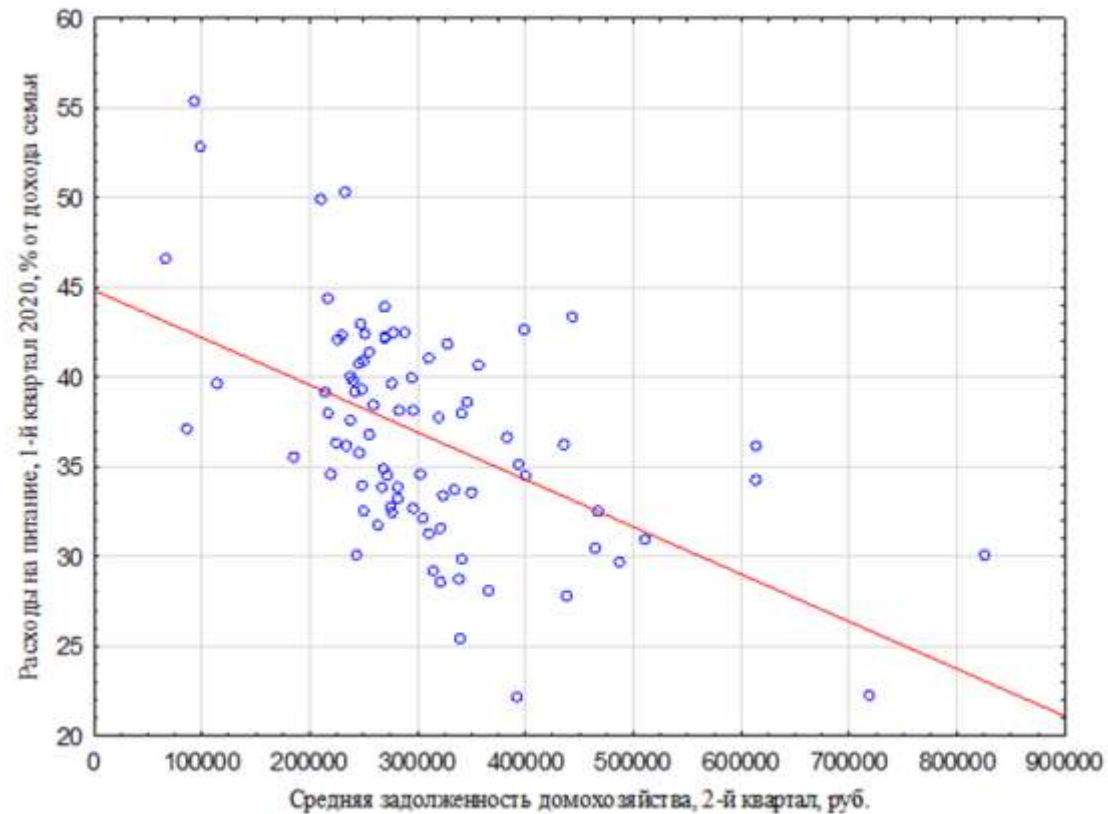
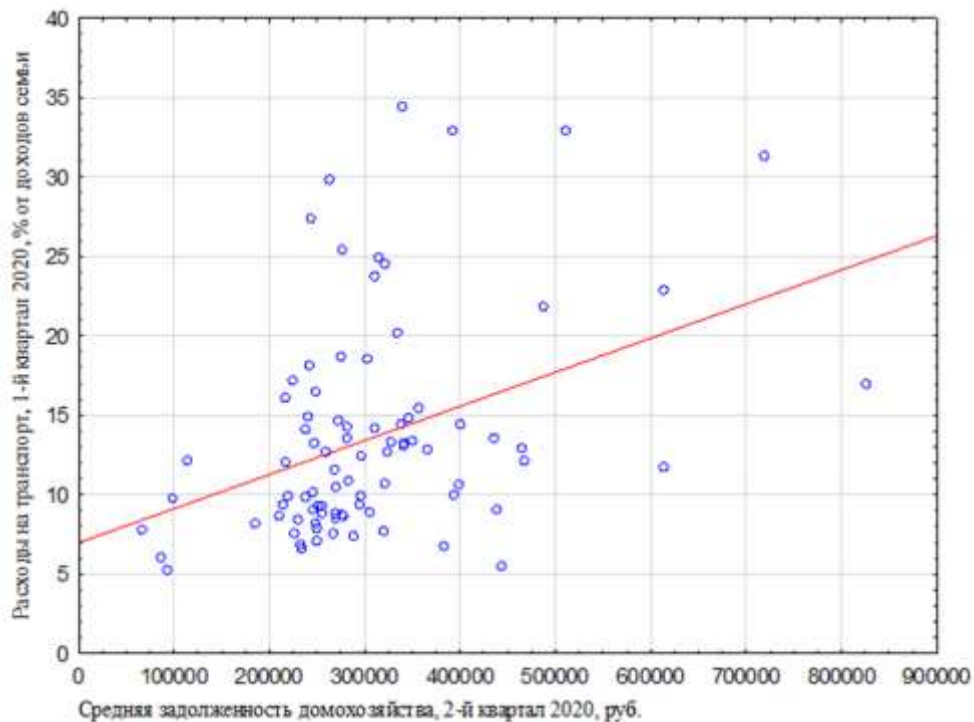
Умеренная положительная связь присутствует между показателями «задолженность домохозяйств» и «среднемесячный доход домохозяйств», а также «ежемесячные потребительские расходы на душу населения» (Рис. 3, Рис. 4).

Рис. 3. Корреляция между показателями «задолженность домохозяйств» и «среднемесячные доходы на душу населения» (I полугодие 2020 г.) ($r=0,66$, при $p<0,05$).

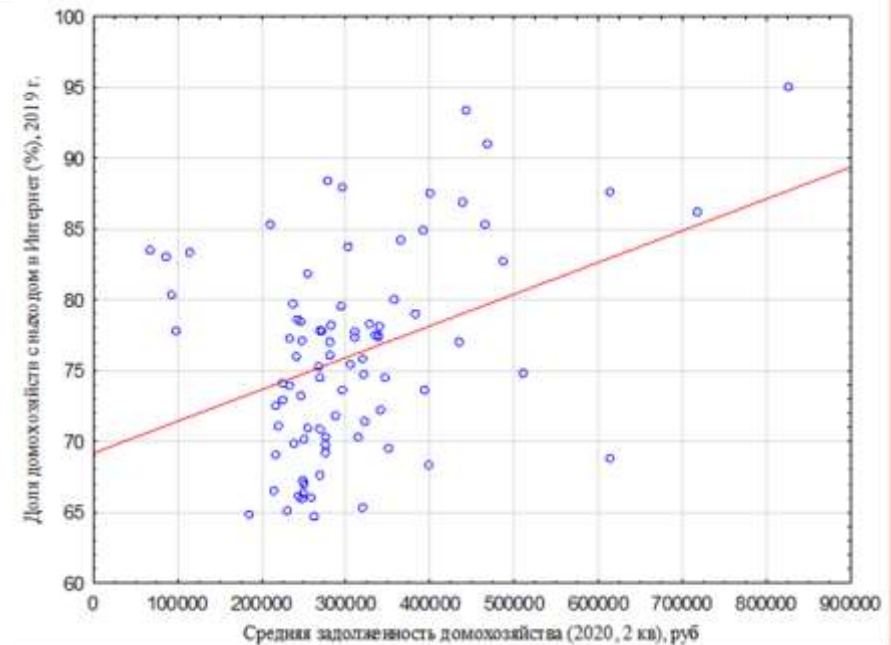
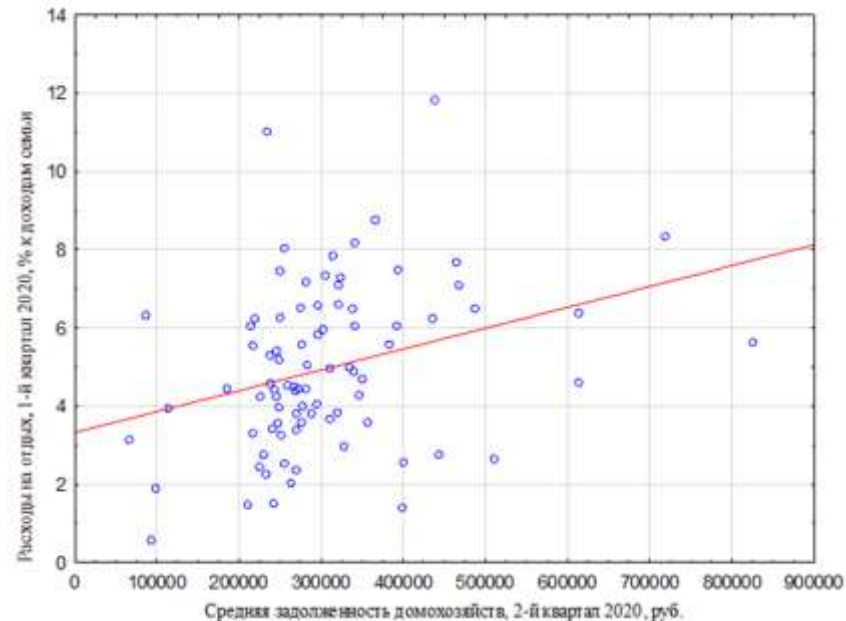
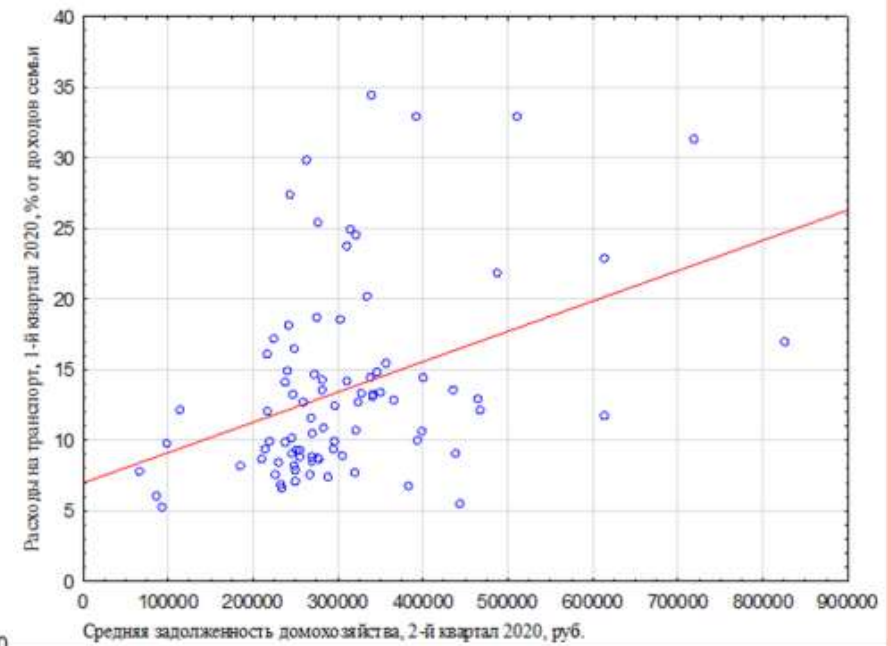
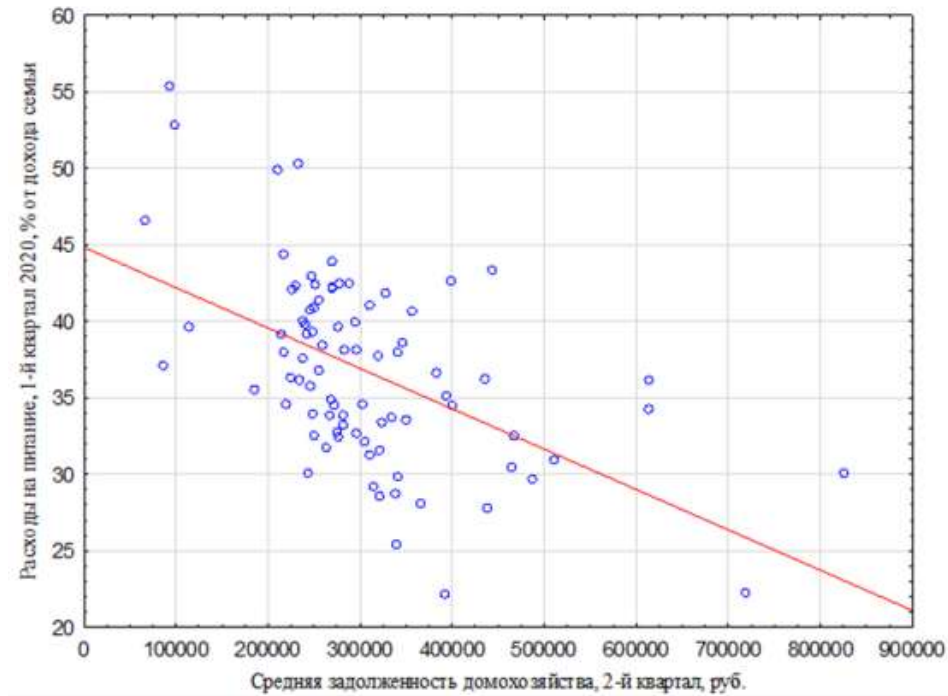
Рис. 4. Корреляция между показателями «задолженность домохозяйств» и «потребительские среднемесячные расходы на душу населения» (I полугодие 2020 г.) ($r=0,60$, при $p<0,05$).



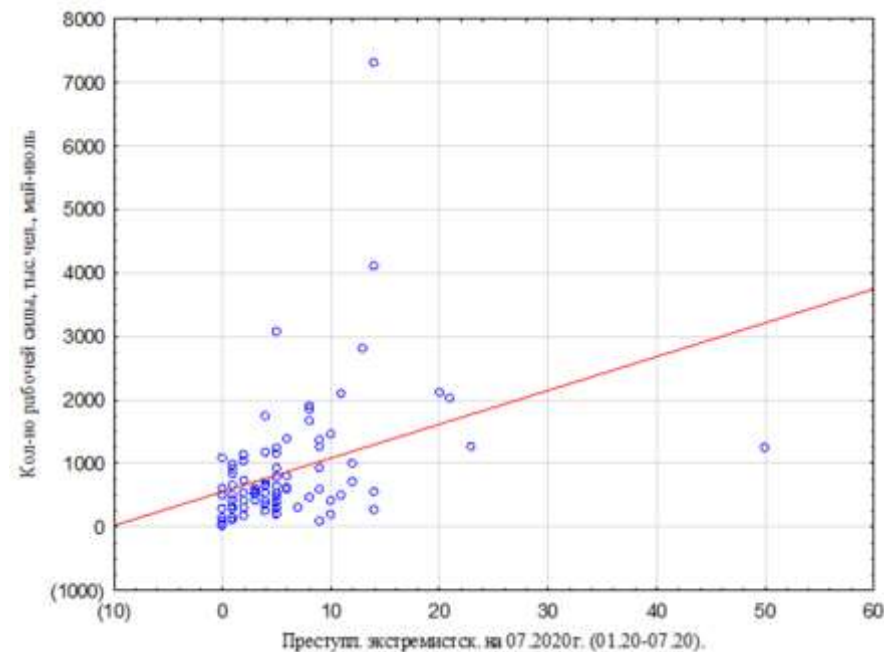
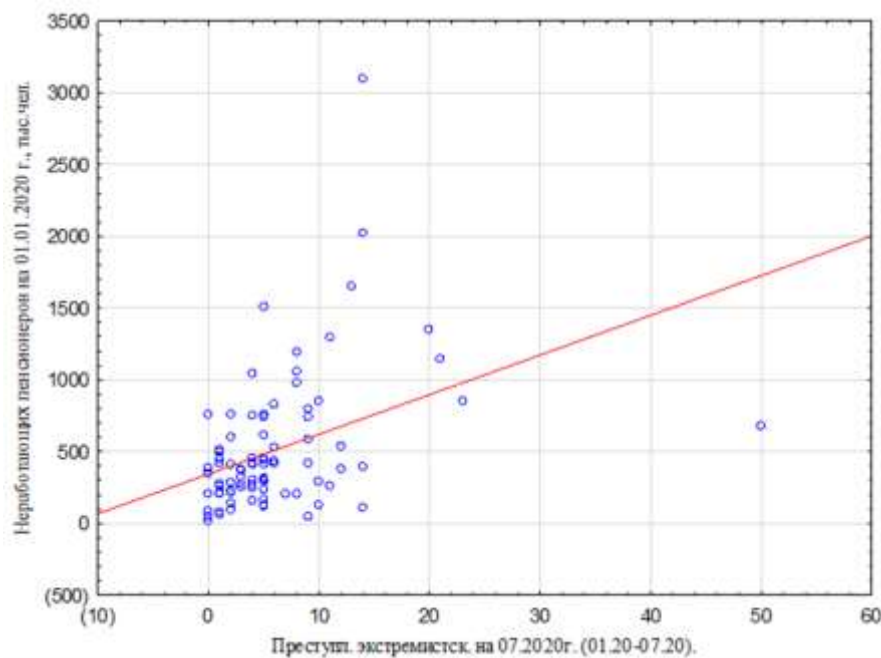
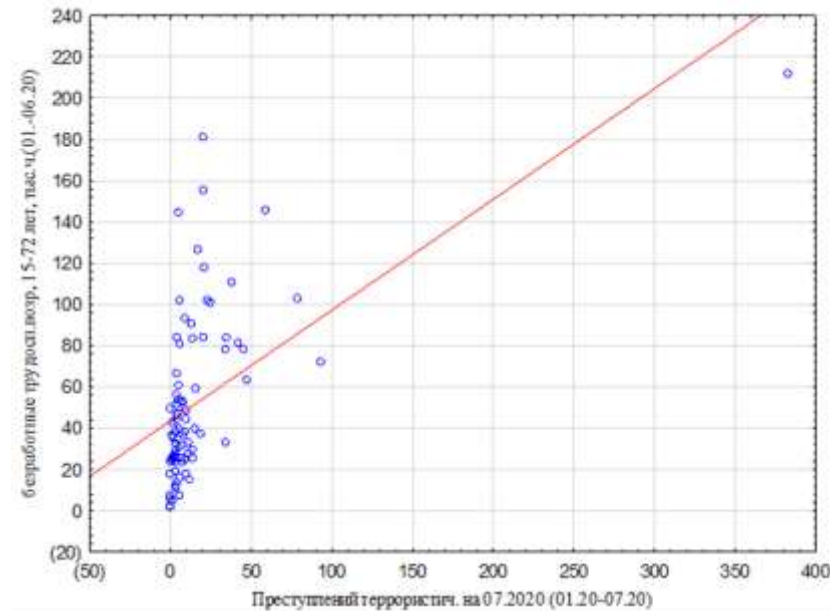
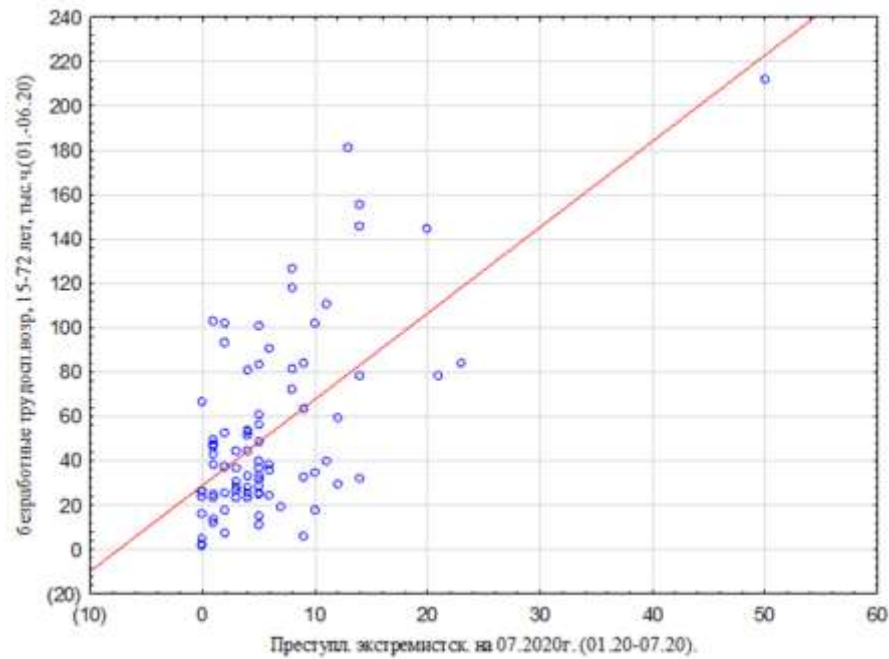
При умеренной положительной корреляции показателей «задолженность домохозяйств» и «расходы домохозяйств на транспорт», «расходы домохозяйств на отдых», «доля домохозяйств с выходом в интернет» (Рис. 5, Рис. 6., Рис. 7) имеется также умеренная отрицательная корреляционная связь имеется между показателями «задолженность домохозяйств» и «расходы домохозяйств на питание» (Рис. 8).



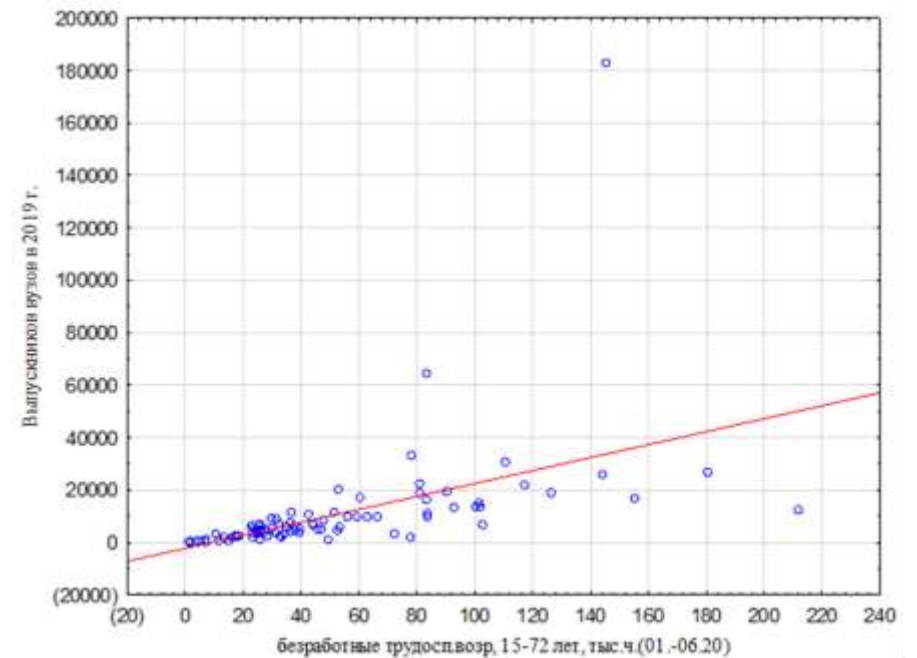
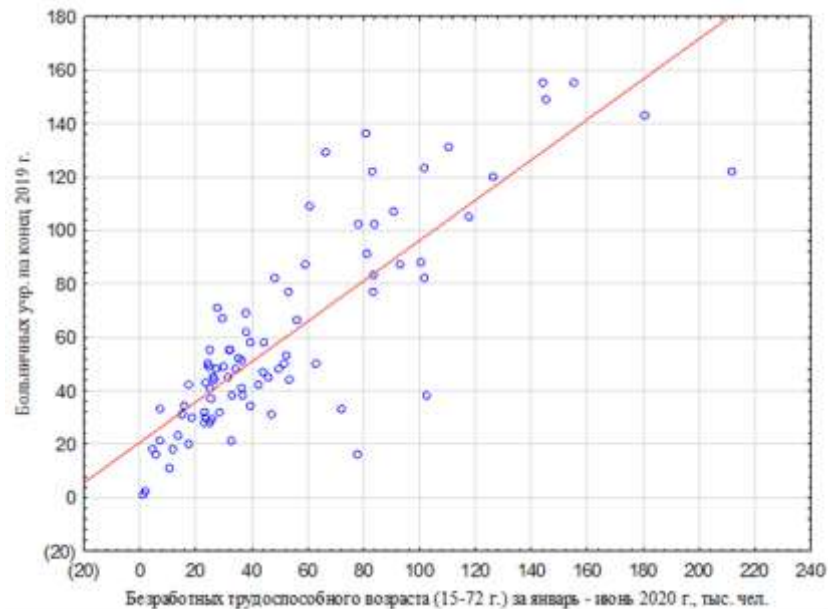
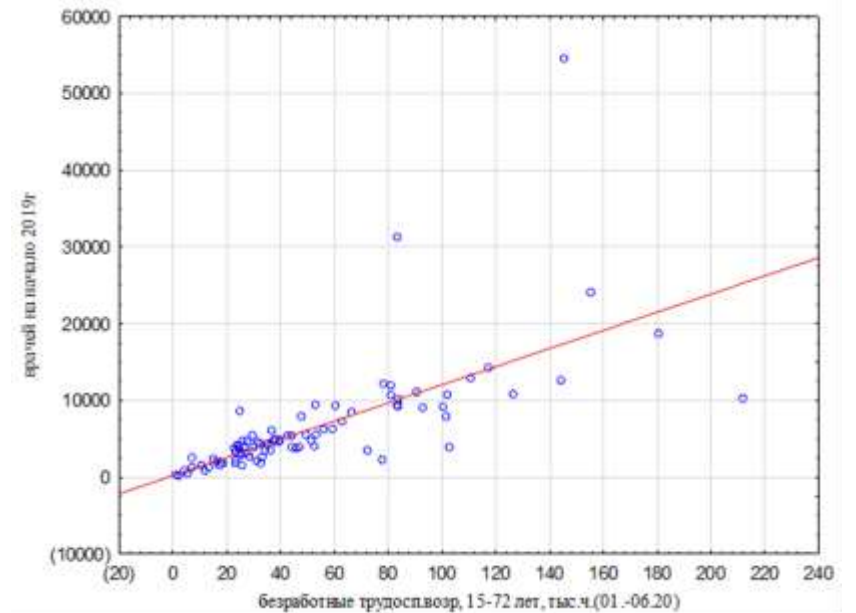
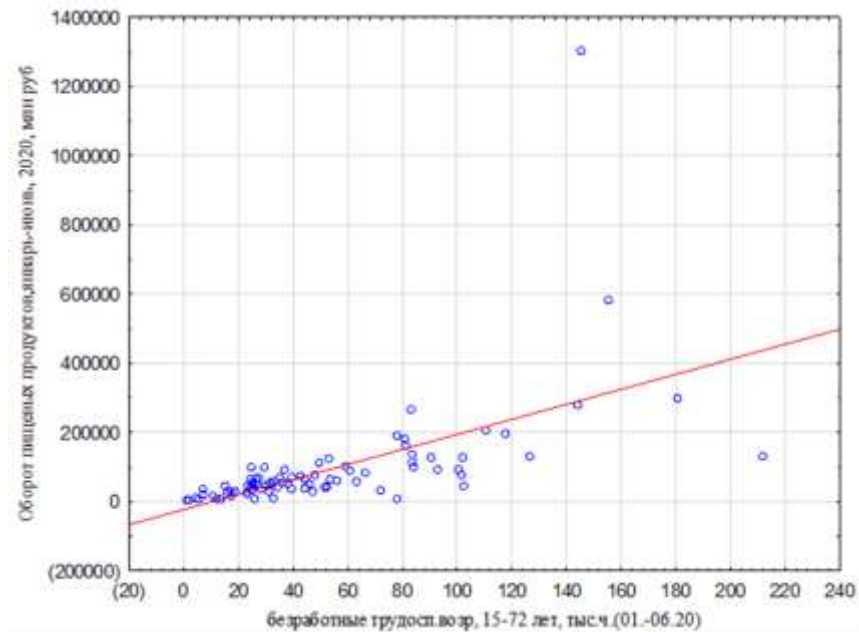
При умеренной положительной корреляции показателей «задолженность домохозяйств» и «расходы домохозяйств на транспорт», «расходы домохозяйств на отдых», «доля домохозяйств с выходом в интернет» (Рис. 5, Рис. 6., Рис. 7) имеется также умеренная отрицательная корреляционная связь между показателями «задолженность домохозяйств» и «расходы домохозяйств на питание» (Рис. 8).



Продемонстрируем графически умеренную положительную корреляцию между количеством экстремистских, террористических преступлений в регионе с количеством безработных трудоспособного возраста, количеством рабочей силы в регионе, а также количеством неработающих пенсионеров (что говорит о высокой демографической нагрузке на работающих граждан) (Рис. 9, Рис.10, Рис.11, Рис.12).



Продемонстрируем графически сильную положительную корреляцию количества безработных трудоспособного возраста и 1) оборота пищевых продуктов, 2) количества врачей и 3) больничных учреждений в регионе, 4) выпускников вузов, 5) задолженности субъекта федерации по региональным налогам (Рис. 13, Рис. 14, Рис. 15, Рис. 16, Рис. 17), а также умеренную положительную - 6) с расходами консолидированного бюджета в регионе (Рис. 18).



Приведем предварительные выводы о профилях регионов с тенденцией к росту социальной напряженности и опишем основные условия социально-экономической сферы в них.

1. Уровень расходов на питание и закредитованность населения как основные индикаторы риска роста социальной напряженности.

С помощью корреляционного анализа было подтверждено, что чем больше домохозяйство тратит на питание, тем одновременно в целом более выражен уровень бедности региона и, как правило, ниже в данном регионе вознаграждение на труд. Разновидностью профиля такого региона является также наличие большого количества безработных (формирование «протестной» безработицы в случае низкой оплаты труда и хорошо развитой социальной сферы). Также данные регионы характеризуются высокой демографической нагрузкой и риском протестных выступлений (более высокое число экстремистских и террористических преступлений).

В данный момент регионы сталкиваются с новым феноменом «люмпенизации» - массовой «протестной безработицей» (или уходом населения в «серую зону» экономики) в субъектах Российской Федерации с хорошо развитой социальной сферой и низкой оплатой труда: при уменьшении оплаты за труд, снижении стоимости минимальной потребительской корзины, а также при повышении доступности социальных благ, в том числе высшего образования, гарантированного бесплатного медицинского обслуживания, при низких расходах на ЖКХ и транспортные услуги растет количество безработных трудоспособного возраста.

Задолженность домохозяйств в регионе не является отражением уровня бедности: она повышается в регионах при росте общего дохода домохозяйств, в случае высоких показателей валового регионального продукта, более высоких затрат домохозяйств на транспорт и на отдых. Таким образом, кредитная задолженность свойственна регионам с привычкой к «раскованному» потреблению, где большой процент населения по уровню доходов ранее мог быть близок к условному среднему классу и пытается поддержать высокий уровень жизни, несмотря на экономический кризис. Разновидностью профиля данного типа являются регионы с существенными потоками внешних трудовых мигрантов и ростом этно-социальной напряженности, проявляющейся в том числе в высоком количестве преступлений как против иностранных граждан, так и совершенных самими иностранными гражданами. Данные регионы характеризуются хорошо развитыми мерами социальной поддержки, низкими расходами домохозяйств на продукты питания.

2. Протестная активность. Можно предположить, что вероятность перерастания социальной напряженности в социальный взрыв будет выше в регионах, уже имеющих (помимо обозначенных выше социально-экономических условий) высокое число специфических видов преступлений, связанных с оправданием насилия и национальной неприязнью при социальном взаимодействии, избираемых как терминальный способ решения социально-экономических и политических проблем.

Количество экстремистских преступлений выше в регионах, где высок уровень безработицы и демографической нагрузки (выше количество учащейся студенческой молодежи, неработающих пенсионеров), в регионах с большим процентом расходов домохозяйств на питание, с меньшей общей задолженностью домохозяйств. Для данных регионов присущи более низкая заработная плата, более высокий оборот пищевых продуктов. В регионах с высоким прожиточным минимумом, общим доходом домохозяйств, более высокой стоимостью минимальной корзины продуктов и услуг количество преступлений экстремистского характера статистически значимо ниже.

Большее количество террористических преступлений характерно для тех регионов, где наблюдается также и рост преступлений против иностранных граждан и лиц без гражданства, то есть в тех регионах, где имеется выраженная этно-социальная напряженность, значим приток внешних трудовых мигрантов. Количество террористических преступлений растет в регионах Российской Федерации при снижении прожиточного минимума, снижении стоимости минимального набора товаров и услуг, наличии доступа домохозяйств в сеть Интернет. Террористических преступлений больше регистрируется в регионе, если в нем выше безработица в целом и за последние полгода, ниже средняя начисленная заработная плата, выше число студентов и организаций высшего образования, выше оборот пищевых продуктов (по нему можно выявить в том числе и число нелегалов, не стоящих на миграционном учете).

Таким образом, в процессе исследования было предварительно выявлено **два основных профиля и семь подпрофилей регионов с риском роста социальной напряженности.**

Из них первый профиль представляют четыре подпрофиля (1 а, 1 б, 1 в, 1 г), характеризующие регионы с высоким уровнем потребления и более высоким уровнем жизни, существенными потоками внешних трудовых мигрантов, адекватными отчислениями в региональный и федеральный бюджет, развитыми мерами социальной поддержки населения, однако и с высокой закредитованностью населения.

Три подпрофиля (2 а, 2 б, 2 в) представляют второй профиль и описывают беднейшие регионы, характеризующиеся низким уровнем жизни населения, низкой оплатой труда, высокой безработицей, высокими расходами на питание, высокой преступностью, большим числом учащейся молодежи, высокой демографической нагрузкой.

Первый тип профиля регионов имеет тенденцию роста не только социальной, но и этно-социальной напряженности, проявляющейся в повышении количества преступлений против иностранных граждан.

Второй тип профиля региона имеет тенденцию к росту числа экстремистских и террористических преступлений.

Спасибо за внимание!

Исследование проводится в рамках государственного задания ЦИПБ РАН на 2021год и на плановый период 2022 и 2023 годы (НИР 0006-2020-0005).