



ИНТЕНСИВ

Архипелаг 2121

АГЕНТСТВО
СТРАТЕГИЧЕСКИХ
ИНИЦИАТИВ

20.35
УНИВЕРСИТЕТ

ПЛАТФОРМА НТИ



МИНИСТЕРСТВО НАУКИ
И ВЫСШЕГО ОБРАЗОВАНИЯ
РОССИЙСКОЙ ФЕДЕРАЦИИ

Основной проект: ПРОГНОЗИРОВАНИЕ РОСТА СОЦИАЛЬНОЙ И ЭТНОКУЛЬТУРНОЙ НАПРЯЖЕННОСТИ В РЕГИОНАХ РОССИЙСКОЙ ФЕДЕРАЦИИ НА ОСНОВЕ МАТЕМАТИЧЕСКОГО АНАЛИЗА МАССИВА КОМПЛЕКСНЫХ СТАТИСТИЧЕСКИХ ДАННЫХ МИНИСТЕРСТВ И ВЕДОМСТВ (1)

https://pt.2035.university/project/project-1406?_ga=2.132224526.1851822104.1627748724-754298777.1623779775

Дополнительные проекты: РЕЗИСТЕНТНЫЕ КРАХМАЛЫ ДЛЯ ПИЩЕВОЙ ПРОМЫШЛЕННОСТИ - ПРОФИЛАКТИКА ДИАБЕТА, ОНКОЛОГИЧЕСКИХ ЗАБОЛЕВАНИЙ, ОЖИРЕНИЯ <https://pt.2035.university/project/razrabotka-tehnologii-rovysausej-stepen-rezistentnosti-krahmalov-k-dejstviu-amiloliticeskih-fermentov-dla-primenenija-v-proizvodstve-produktov-pitania>

Дополнительные проекты: СОЗДАНИЕ И ФУНКЦИОНИРОВАНИЕ ОБЩЕРОССИЙСКОЙ ВОЛОНТЕРСКОЙ ОРГАНИЗАЦИИ ФАРМАЦЕВТОВ И ПРОВИЗОРОВ ДЛЯ ПОМОЩИ МЕДИЦИНСКИМ УЧРЕЖДЕНИЯМ И ПАЦИЕНТАМ В ЭПОХУ ПАНДЕМИИ <https://pt.2035.university/project/sozдание-i-funkcionirovanie-obserossijskoj-volonterskoj-organizacii-farmacevtov-i-provizorov-dla-pomosi-medicinskim-uczrezdeniam-i-pacientam-v-epohu-pandemii>

Кузина Н.В., Кузина Л.Б., Ахметвалиева М.Г.
(ФГБУН ЦИПБ РАН)

Памяти РУСТАМА ФИДАЙОВИЧА ИДРИСОВА

(1) Исследование проводится в рамках Государственного задания ЦИПБ РАН на 2021 год и на плановый период 2022 и 2023 годы (НИР 0006-2020-0005).

Презентация к проекту 1. Актуальность проекта

АГЕНТСТВО
СТРАТЕГИЧЕСКИХ
ИНИЦИАТИВ

20.35
УНИВЕРСИТЕТ

ПЛАТФОРМА НТИ



МИНИСТЕРСТВО НАУКИ
И ВЫСШЕГО ОБРАЗОВАНИЯ
РОССИЙСКОЙ ФЕДЕРАЦИИ



интенсив
Архипелаг
2121

В настоящее время все более актуальными в связи с разворачивающимся экономическим и социальным кризисом становятся методики прогнозирования социальной и этнокультурной напряженности в регионах Российской Федерации **с целью своевременного применения мер профилактики и предупреждения социальных взрывов.**

Цель исследования – прогнозирование зон социальной напряженности и локальных социальных взрывов, вероятности протестной активности на основании как имеющихся статистических данных об экономической и социальной жизни регионов Российской Федерации, так и на основе анализа активности "лидеров мнения" в регионе и проявлений эмоциональной удовлетворенности населения региона (на основе лингвистического анализа контента социальных сетей и интернет-платформ), а также на основе культурологического анализа документальных и художественных видео- и фото- артефактов, в том числе связанных с актуальной для региона новостной повесткой.

Не секрет, что в критичных по экономическим предпосылкам и социальной политике регионах следует избегать провоцирующих поводов (прецедентов) или их использование возможно в целях тест-драйва протестной активности региона, но применение данного метода возможно только при полноценно разработанной методике утилизации (нейтрализации) возможных реакций на провоцирующий повод.

Задачи исследования:

- 1) **определение условных профилей регионов с наибольшей угрозой социального взрыва** на основании анализа открытых статистических данных министерств и ведомств и описание динамики протекания данных процессов;
- 2) **выявление социально-экономических индикаторов социального взрыва** и прогнозирование мер его профилактики с учетом специфики региона;
- 3) **выявление признаков и показателей социальной активности** (в том числе деструктивной и конструктивной);
- 4) **формирование предложения о регулярном** (подекадном, ежемесячном, поквартальном) **мониторинге социальной напряженности** в регионах для органов федеральной и региональной власти;
- 5) введение в управленческий и научный обиход методики комплексного анализа социальной напряженности на основе обработки Big Data (мат.статистика, психолингвистический, культурологический анализ контента);
- 6) подготовка интерактивной карты-дашборда, **демонстрирующего взаимосвязь социально-экономических показателей региона, новостной информационной повестки в СМИ региона и эмоционального состояния населения региона по данным контента соцсетей и Интернет-платформ.**

Проблема

Общества крупнейших стран мира, передовых экономик сотрясают социальные взрывы. Только за последних два-три года такими были многодневные массовый беспорядки «желтых жилетов» во Франции, волнения по поводу «Брексита» в Великобритании, спровоцированные убийством полицейскими афроамериканца погромы, неудовлетворенность результатами выборов президента США, волнения в связи с социальными ограничениями и некорректной социальной политикой в период пандемии, волны протестных выступлений в регионах РФ в 2019-2021 гг.

В последние месяцы у государственной власти существует вызванная стихийными бедствиями во многих регионах мира (пожары, наводнения, экологические антропогенные катастрофы) **необходимость быстро решать сложнейшие внутривнутриполитические социально-экономические задачи** и поддерживать стабильное состояние населения.

Все они угрожают стабильности системы управления государства (как на общем, так и на региональных уровнях) и сопровождаются немалыми экономическими потерями.

Как федеральные, так и региональные органы власти в РФ **заинтересованы в сохранении внутривнутриполитической стабильности и в информации о влиянии принимаемых ими решений, а также социально-экономического состояния региона на настроение электората.** С этой целью нередко в регионах объявляются тендеры на подобные экспертные и информационные услуги, но чаще всего запрос на них звучит неопределенно, а реализация – не закрывает проблемы клиента.

Проблема социальной напряженности, предваряющей этап открытого социального взрыва, может быть изучена, как это сложилось в современной междисциплинарной науке, с помощью ряда приемов и подходов, распределенных по двум направлениям (в связи с системой «верхи - не могут, низы – не хотят»):

изучение умонастроений и комплексов идей с помощью социологических опросов (заведомо не точный и не верифицируемый путь, постепенно заменяемый методиками изучения настроений населения с помощью искусственного интеллекта – анализом содержания контента социальных сетей, полученного посредством парсинга),

изучение разнородных показателей официальной статистики, отражающей имеющиеся социально-экономические условия. Соцопросы на любых по численности выборках не могут дать объективной информации об истинном уровне социальной напряженности в регионе. Экономические, демографические и иные показатели и их комплексный анализ также дают только косвенное указание на возможность социального взрыва и на уровень социальной напряженности.

Для предотвращения трагических событий существует мониторинг уровня социальной напряженности и прогнозирование социальных взрывов методами как фундаментальной, так и прикладной науки. **В ФГБУН ЦИПБ РАН под научным руководством чл.корреспондента РАН В.Л.Шульца и доктора юридических наук Р.Ф.Идрисова накоплен большой материал и опыт исследования данного вопроса.**

Мы совмещаем два данных метода и можем предоставлять данные мониторинга социальной напряженности в субъектах РФ на постоянной основе (раз в декаду, месяц, квартал, полугодие) как для ФОИВ, так и местным администрациям, аппарату губернаторов.

Решение

Предлагаем экспертный анализ (регулярный экспертный мониторинг) состояния социальной напряженности для региона (или для ФОИВ – по регионам с наибольшей вероятностью рисков) с учетом всех основных имеющихся в открытом доступе статистических данных ФОИВ и регионов по всем отраслям социально-экономической жизни и безопасности, мониторинг эмоционального состояния пользователей Интернет-платформ и соцсетей по регионам, выделение наиболее влияющих на настроение электората показателей в динамике (подекадно, поквартально, в связи с инфоповодами и т.п.)

ЗАЧЕМ? Задача - снижение рисков глобальных экономических потерь, реальных в период социального взрыва.

При анализе социальной напряженности мы рассматривали данное явление как модель, включающую

- а) объект - личности (группы личностей, коллективы, общности, население региона) и их ценностно-мотивационную модель, иначе – мировоззренческие установки, менталитет, а также особенности психоэмоционального реагирования на раздражители внешней среды и на изменения внешних условий жизни,
- б) условия - предпосылки возникновения социальной напряженности (условия жизни – экономические, политические, демографические, сферы образования, медицинского обслуживания, культуры, дорожного строительства и т.п. показатели),
- в) актер (манипулятор) – «третья сила» (сообщества, организации, конкретные идеологи, имеющие целью деструкцию государственной системы и для этого решающие задачи дополнительного информирования и формирования протестной активности личности/населения в связи с формирующимися негативистскими настроениями по сравнению с тем, что становится очевидным лицу в процессе частной повседневной жизни и бытовых занятий).

Взаимосвязь депрессивности региона, низких экономических и демографических показателей в нем не всегда является обязательным условием наличия высокой социальной напряженности.

В связи с этим в данном исследовании будет использован парсинг социальных сетей и мессенджеров с целью оценки эмоционального состояния электората в регионе.

Для этого будет оцениваться как содержание предлагаемого (или оцениваемого позитивно) пользователями из региона контента, так и прежде всего будет осуществляться разметка с точки зрения используемых в русском языке и в данной культуре в целом вербальных средств выражения эмоций (как вербальных, так и невербальных проявлений), планируется подготовка "эмоциональных карт" региона.

Решение

Предлагаем экспертный анализ (регулярный экспертный мониторинг) состояния социальной напряженности для региона (или для ФОИВ – по регионам с наибольшей вероятностью рисков) с учетом всех основных имеющихся в открытом доступе статистических данных ФОИВ и регионов по всем отраслям социально-экономической жизни и безопасности, мониторинг эмоционального состояния пользователей Интернет-платформ и соцсетей по регионам, выделение наиболее влияющих на настроение электората показателей в динамике (подекадно, поквартально, в связи с инфоповодами и т.п.)

ЗАЧЕМ? Задача - снижение рисков глобальных экономических потерь, реальных в период социального взрыва.

Данные министерств и ведомств по регионам РФ для оценки социо-демографических и экономических реалий (на данный момент рассматриваются около 80 показателей для региона) обрабатываются с помощью корреляционного анализа (коэффициент Спирмена, ρ), пакет STATISTICA 13.

На основании выделенных корреляций описываются как профили регионов, где наблюдается рост социальной напряженности и при определенных условиях (в частности, при наличии акторов, мобилизующих население) возможен социальный взрыв, так и близость конкретного выбранного региона к данному профилю и к ситуации социального взрыва.

Производится анализ федерального и регионального контента в социальных сетях и мессенджерах, на платформе YouTube. Учитываются для каждого региона "лидеры мнений" и местные государственные и негосударственные (протестные) СМИ и телеканалы, актуальность (востребованность) остросоциальной повестки.

Предоставление результатов –

в виде работающей ИС для пользователей (заказчиков) и обучения самостоятельной работе,

в виде дашбордов,

а также профессиональный междисциплинарный экспертный анализ угрозы дестабилизации и социального взрыва, экспертное заключение по регионам РФ, по отдельному региону и задаче за указанный период времени.

РЫНОК

Продукт будет полезен для органов государственного управления федерального и регионального уровней, для крупных консалтинговых, логистических и страховых компаний, федеральных ритейлеров.

Как инструмент получения объективных данных правоохрнительными органами, ФОИВ, Правительством, Советом безопасности

Как дополнительная опция для оценки (формирования рейтинга) губернаторов

Как инструмент формирования повестки при проведении выборов в органы власти различных уровней

Как мера контроля социальной, экономической, демографической и т.п. политики в регионе

Как инструмент анализа удовлетворенности жизнью населения региона в связи с социально-экономическим положением региона

Как инструмент для прогнозирования рисков для федеральных компаний, ритейлеров и других коммерческих структур

Как опция для формирования корпоративной политики для социально-ответственного крупного бизнеса в регионах с высоким присутствием (прежде всего в моногородах)

Бизнес-модель

В настоящий момент исследование проводится в рамках Государственного задания ЦИПБ РАН на 2021 год и на плановый период 2022 и 2023 годы (НИР 0006-2020-0005).

То есть: финансируется участие в конференциях, подготовка научных публикаций.

Что требуется?

Имеется потребность внедрения разработанных методик в практику управленческой работы с целью профилактики социальной напряженности, оценки качества принимаемых федеральными и региональными органами власти решений, а также с целью мониторинга удовлетворенности жизнью население в субъектах Российской Федерации.

Как это возможно? - Планируется

- 1) подготовка методик и информационной системы для использования ФОИВ и РОИВ,
- 2) участие в тендерах региональных правительств на экспертное обслуживание и мониторинг социальной напряженности,
- 3) экспертные разовые услуги и экспертное сопровождение деятельности аппарата губернаторов на местах, обеспечение экспертизой по запросам или длительным контрактам ФОИВ и правоохранительные органы.

NB!!!! Для чего? ГЛАВНОЕ

На основе экспертизы и мониторинга – предложение органам власти (и иным заинтересованным лицам – крупным ритейлерам и т.п.) мер эффективной профилактики роста социальной напряженности и обеспечение высокой удовлетворенности электората (населения) и местных региональных элит.

Совершенствование профилактики социального недовольства и социальных взрывов во внутривнутриполитической деятельности государства

NB!!!! Для чего? ВТОРОСТЕПЕННОЕ

Конвертация научных разработок в доход от специализированной экспертной деятельности.

Текущие результаты

В процессе исследования было предварительно выявлено два основных профиля и семь подпрофилей регионов с риском роста социальной напряженности.

Из них первый профиль представляют четыре подпрофиля (1 а, 1 б, 1 в, 1 г), характеризующие регионы с высоким уровнем потребления и более высоким уровнем жизни, существенными потоками внешних трудовых мигрантов, адекватными отчислениями в региональный и федеральный бюджет, развитыми мерами социальной поддержки населения, однако и с высокой закредитованностью населения.

Три подпрофиля (2 а, 2 б, 2 в) представляют второй профиль и описывают беднейшие регионы, характеризующиеся низким уровнем жизни населения, низкой оплатой труда, высокой безработицей, высокими расходами на питание, высокой преступностью, большим числом учащейся молодежи, высокой демографической нагрузкой.

Первый тип профиля регионов имеет тенденцию роста не только социальной, но и этно-социальной напряженности, проявляющейся в повышении количества преступлений против иностранных граждан.

Второй тип профиля региона имеет тенденцию к росту числа экстремистских и террористических преступлений.

Текущие результаты

Продемонстрируем взаимосвязь показателя «средняя задолженность домохозяйства» с остальными показателями.

Приведем коэффициент Спирмена (ρ), значения которого свидетельствуют о значимой взаимосвязи показателей, преимущественно сильной положительной (1 – 0,70), умеренной положительной (0,69 – 0,30), слабой положительной или умеренной отрицательной (-0,69 – -0,30), слабой отрицательной корреляции (данные в таблицах расположены по убыванию).

Таблица 1. Корреляция показателя «средняя задолженность домохозяйства (2-й квартал 2020 г.) и иных факторов (коэффициент Спирмена, ρ , при $p < 0,05$) по убыванию.

Здесь и далее сильную корреляционную связь (как положительную, так и отрицательную) будем выделять в таблице полужирным шрифтом, умеренную (как положительную, так и отрицательную) – курсивом (Таблица 1).

Взаимозависимые факторы по 85-ти регионам	Средняя задолженность домохозяйства (2020, II кв.), руб.
Средняя заработная плата, 2020, май, руб.	0,85
Начисленная заработная плата работников организаций, I п/г 2020, руб.	0,82
Среднемесячный доход на душу насел., I п/г 2020, руб.	<i>0,66</i>
Потребление на одного члена семьи, I кв. 2020, руб.	<i>0,64</i>
Средний депозит домохозяйства (2020, II кв.), руб.	<i>0,62</i>
Потребительские среднемесячные расходы на душу населения, I п/г 2020, руб.	<i>0,60</i>
Минимальный набор товаров и услуг для сравнения покупательской способности в регионах, июнь 2020, руб.	<i>0,56</i>
Прожиточный минимум в регионе, 2019, руб.	<i>0,55</i>
Среднегодовой доход домохозяйства, руб. (2020, II кв.).	<i>0,55</i>
Поступило в бюджет субъекта, I п/г 2020, тыс. руб.	<i>0,48</i>
Поступило от субъекта, I п/г 2020, тыс. руб.	<i>0,44</i>
ВРП (валовая добавленная стоимость) региона за 2018 г., тыс.руб.	<i>0,43</i>
Консолидированный бюджет региона, доходы, I п/г 2020, тыс. руб.	<i>0,42</i>
Расходы - соцподдержка в регионе на 06.2020, тыс. руб.	<i>0,41</i>
Расходы - соцподдержка в регионе на 12.2019, тыс. руб.	<i>0,41</i>
Консолидированный бюджет, расходы, I п/г 2020, тыс. руб.	<i>0,41</i>
Расходы домохозяйства (I кв. 2020), транспорт, %	<i>0,40</i>
Мигранты с целью работы внешние (01.20-06.20), чел.	<i>0,38</i>
Количество фактов снятия с миграционного учета (01.20-06.20), чел.	<i>0,37</i>
Поступило в федеральный бюджет от субъекта, I п/г 2020, тыс. руб.	<i>0,37</i>
Расходы домохозяйства (I кв. 2020), отдых, %	<i>0,36</i>
Количество фактов постановки на миграционный учет (01.20-06.20), чел.	<i>0,34</i>
Задолженность региона по федеральным налогам, I п/г, 2020, тыс.руб.	<i>0,32</i>
Доля домохозяйств с выходом в Интернет (%), 2019 г.	<i>0,32</i>
Первично оформленный миграционный учет (01.20-06.20), чел.	<i>0,32</i>
Требуемые работники - I кв. 2020, тыс. чел.	<i>0,31</i>
Преступлений в отношении иностранных граждан и лиц без гражданства (01.20-07.20)	<i>0,30</i>
Вакантные места по данным службы занятости, конец 06.2020, чел.	<i>0,30</i>
Задолженность региона по налогам, всего, I п/г 2020, тыс. руб.	<i>0,27</i>
Умерших с диагнозом COVID- 19 за 05.2020, чел.	<i>-0,21</i>
Расходы домохозяйств (I кв. 2020), питание, %	<i>-0,52</i>

Текущие результаты

Согласно полученным данным, высокая закредитованность свойственна для регионов с высокой заработной платой, высокими доходами домохозяйств, с активными мерами соцподдержки, большим количеством вакантных рабочих мест, низкой смертностью и низкими расходами домохозяйств на питание, но повышенными – на транспорт и отдых.

Данные регионы привлекают мигрантов, при этом характеризуются высоким уровнем преступности по отношению к ним.

Можно предположить, что имеющиеся кредиты население данных регионов тратит в эпоху начавшегося кризиса не на товары первой необходимости, а на поддержание высокого уровня потребления, в том числе на отдых.

В подобных регионах, профиль которых дан выше (условно – независимых от центра, регионах-донорах) может наблюдаться рост напряженности.

Однако без использования полит-технологий или наличия высокоорганизованных протестных сообществ неудовлетворенность населения не перейдет в протест: сдерживающим фактором будет выступать страх потери работы и утраты возможностей своевременно реализовывать взятые на себя финансовые обязательства.

Таким образом, в данных регионах необходим мониторинг протестной повестки, настроений граждан, наличия и активности лидеров протеста.

Текущие результаты

Другой тип регионов характеризуется высокими расходами домохозяйств на продукты питания, это беднейшие дотационные регионы.

Приведем сведения о корреляции показателя «расходы на питание» с иными факторами (Таблица 2).

Таблица 2. Корреляция показателя «расходы на питание (I кв. 2020, %) и иных факторов (коэффициент Спирмена, ρ , при $\rho < 0,05$) по убыванию.

Налицо слабая и умеренная отрицательная корреляция фактора с большинством перечисленных в таблице показателей. Чем выше расходы на питание в регионе, тем меньше поступлений в бюджеты от региона, тем ниже доходы и расходы консолидированного бюджета, ниже расходы на социальную поддержку, меньше поток внешних трудовых мигрантов, ниже доходы и расходы на душу населения и в целом расходы на потребление на одного члена семьи, ниже количество вакантных рабочих мест и ниже денежное вознаграждение работающих. Регионы с подобным профилем также будут являться неблагополучными по уровню социальной напряженности, однако также в социальный взрыв она может перерасти только в случае наличия консолидирующего центра и финансирования протеста, так как в подобных тяжелых условиях население не сможет проявлять протестную активность в силу отсутствия средств и опасений потерять минимальную стабильность.

Взаимозависимые факторы по 85-ти регионам	Расходы домохозяйств (1 кв. 2020), питание%
Профицит/дефицит (-), консолидированного бюджета, I п/г 2020, тыс. руб.	0,33
Разводов, 01.-06.2020.	-0,22
Поступило в федеральный бюджет от субъекта I п/г 2020, тыс. руб.	-0,23
Задолженность региона по федеральным налогам, I п/г, 2020, тыс. руб.	-0,24
Первично оформленный миграционный учет (01.20-06.20), чел.	-0,24
Оборот пищевых продуктов, январь-июнь, 2020, млн. руб.	-0,26
Кол-во преступлений, 01.-07.2020 (01.20-07.20)	-0,28
Мигрантов с целью работы, внешних (01.20-06.20), чел.	-0,30
Количество фактов постановки на миграционный учет (01.20-06.20), чел.	-0,30
Преступлений в отношении иностранных граждан и лиц без гражданства на 07.2020 г. (01.20-07.20)	-0,30
Количество фактов снятия с миграционного учета (01.20-06.20), чел.	-0,31
Вакантные места по данным службы занятости, конец 06.2020, чел.	-0,33
Поступило от субъекта, I п/г 2020, тыс. руб.	-0,33
Консолидированный бюджет, доходы, I п/г 2020, тыс. руб.	-0,34
Требуемых работников, I кв. 2020, тыс. чел.	-0,34
Среднегодовой доход домохозяйства, руб. (2020, II кв.).	-0,35
Консолидированный бюджет, расходы, I п/г 2020, тыс. руб.	-0,35
ВРП (валовая добавленная стоимость) региона за 2018, тыс.руб.	-0,38
Расходы соцподдержка в регионе на 06.2020 г., тыс. руб.	-0,42
Расходы соцподдержка в регионе на 12.2019 г., тыс. руб.	-0,42
Поступило в бюджет субъекта, I п/г 2020, тыс. руб.	-0,42
Прожиточный минимум 2019, руб.	-0,42
Минимальный набор товаров и услуг для сравнения покупательной способности, июнь 2020, руб.	-0,45
Средний депозит домохозяйства (2920, II кв.), руб.	-0,50
Средняя задолженность домохозяйства (2020, II кв.), руб.	-0,52
Среднемесячный доход на душу насел., I п/г 2020, руб.	-0,55
Потребит. среднемесячные расходы на душу насел., I п/г 2020, руб.	-0,57
Расходы домохозяйств, I кв. 2020, транспорт, %	-0,57
Средняя заработная плата, 2020, май, руб.	-0,61
Начисленная заработная плата работников организаций, I п/г 2020, руб.	-0,62
Расходы домохозяйств, I кв. 2020, отдых, %	-0,63
Потребление на одного члена семьи, I кв. 2020, руб.	-0,75

Текущие результаты

Таблица 3. Корреляция показателя «безработные трудоспособного возраста (январь-июнь 2020 г.)» и иных факторов (коэффициент Спирмена, r , при $r < 0,05$) по убыванию.

Особый показатель, указывающий на регионы с угрозой формирования протестных настроений, - безработица. В настоящее время, судя по полученным данным о корреляции показателей, в регионах формируется явление «протестной безработицы».

Она складывается в регионах с низкой заработной платой, высокой потребностью в рабочей силе (большое число вакантных рабочих мест) при хорошо развитой социальной сфере (государственное медицинское обслуживание, образование, низкая оплата за ЖКХ): население отказывается работать за низкое вознаграждение или уходит в «серую» зону.

Данные регионы характеризуются высокой демографической нагрузкой (большим количеством пенсионеров и учащихся), высокой преступностью, а также высоким притоком внешних трудовым мигрантов (при высокой безработице среди автохтонного населения и большом количестве вакантных рабочих мест).

Можно говорить о том, что вакантные рабочие места не востребованы местным населением, возможно – в силу низкого вознаграждения или низкого авторитета данных видов труда в глазах социума, однако наличие противоречия «высокое число безработных VS. высокое число внешних трудовых мигрантов» в данных регионах ведет к росту этно-социальной напряженности.

Данный тип профиля региона с высокой протестной безработицей будет близок к профилю регионов с высокими расходами домохозяйств на питание, назовем его 2 б. (Таблица 3).

Взаимозависимые факторы по 85-ти регионам	Безработных трудоспособного возраста (15-72 лет), тыс.чел.(январь-июнь 2020 г.)
Безработные, т.ч., май -июль	1,00
Родившихся 01.-06.2020, чел.	0,90
Врачей на начало 2019	0,86
Кол-во рабочей силы, тыс.чел. (15-72 лет, 01-06.20)	0,85
Кол-во рабочей силы, тыс.чел., май-июль 2020	0,85
число койко-мест, на нач.2019	0,84
Браков, 01.-06.2020.	0,84
Неработающих пенсионеров на 1.01.20, тыс.чел.	0,83
Работающих трудоспособного возраста 15-72 лет, тыс.чел. (01.-06.20)	0,83
Занятых, тыс.чел., май-июль 2020	0,83
Кол-во студентов в организациях высшего образования, чел., 2019	0,82
Всего пенсионеров, 01.2020 г., тыс.чел.	0,82
Выпущено из организаций высшего образования, чел., 2019	0,81
Число самостоятельных организаций высшего образования, 2019	0,80
Больничных учреждений на конец 2019	0,80
Задолженность региона по региональным налогам, I п/г, 2020, тыс.руб.	0,78
Оборот пищевых продуктов, январь-июнь, 2020, млн. руб.	0,77
Умерших 01.-06.2020, чел.	0,77
Задолженность региона по налогам, всего, I п/г 2020, тыс. руб.	0,76
Кол-во преступлений, 01.-07.2020 (01.20-07.20)	0,76
Разводов 01.-06.2020.	0,74
Врачей в сельской местности, на начало 2019	0,72
Задолженность региона по федеральным налогам, I п/г, 2020, тыс.руб.	0,70
Консолидированный бюджет - расходы, I п/г 2020, тыс. руб.	0,69
Консолидированный бюджет - доходы, I п/г 2020, тыс. руб.	0,66
Число имеющих РВП на конец периода (01.20-06.20), чел.	0,65
Число действительные ВЖ на конец периода (01.20-06.20), чел.	0,64
Преступлений террористических на 07.2020 (01.20-07.20)	0,63
ВРП (валовая добавленная стоимость) региона за 2018, тыс.руб.	0,62
Вакантные места по данным службы занятости, конец 06.2020, чел.	0,62
Требуемых работников, I кв. 2020, тыс. чел.	0,62
Принято решений о выдаче вида на жительство (первично) 01.20-06.20, чел.	0,62
Расходы - соцподдержка в регионе на 12.2019 г.,тыс.руб.	0,61
Первично оформленный миграционный учет (01.20-06.20), чел.	0,61
Расходы соцподдержка в регионе на 06.2020 г.. тыс.руб.	0,60
Преступлений в отношении иностранных граждан и лиц без гражданства на 07.2020 г. (01.20-07.20)	0,59

Текущие результаты

Показателем относительного благополучия региона в социальной и экономической сфере в Российской Федерации является величина потока внешних трудовых мигрантов.

Мигранты выбирают регионы с адекватными налоговыми поступлениями в федеральный и региональный бюджет, с высокими доходами и расходами консолидированного бюджета, с большим количеством вакантных рабочих мест и высоким вознаграждением за труд, с хорошо развитыми мерами социальной поддержки, высокой брачной и репродуктивной активностью, но и высокой смертностью автохтонного населения (в том числе от COVID-19).

Однако вслед за внешней миграцией в данных регионах растет количество преступлений, в том числе прежде всего в отношении иностранных граждан и лиц без гражданства, а также совершенных иностранными гражданами, террористических и экстремистских преступлений.

Таким образом, регионы с подобным профилем также будут зонами риска роста этно-социальной напряженности. Они будут близки к относительно благополучным регионам с высокой закредитованностью домохозяйств, назовем данный профиль региона с высоким числом внешних трудовых мигрантов 1 б. (Таблица 4).

Взаимозависимые факторы по 85-ти регионам	Мигранты с целью работы внешние (01.20-06.20), чел.
Преступлений в отношении иностранных граждан и лиц без гражданства на 07.2020 г. (01.20-07.20)	0,89
Поступило в бюджет субъекта, I п/г 2020, тыс. руб.	0,88
Требуемых работников, I кв. 2020, тыс. чел.	0,87
ВРП (валовая добавленная стоимость) региона за 2018, тыс.руб.	0,85
Консолидированный бюджет, доходы, I п/г 2020, тыс. руб.	0,83
Консолидированный бюджет расходы, I п/г 2020, тыс. руб.	0,82
Оборот пищевых продуктов, январь-июнь, 2020, млн. руб.	0,81
Расходы - соцподдержка в регионе на 12.2019 г., тыс.руб.	0,81
Вакантные места по данным службы занятости, конец 06.2020, чел.	0,80
Разводов 01.-06.2020	0,80
Браков, 01.-06.2020	0,79
Расходы - соцподдержка в регионе на 06.2020 г., тыс.руб.	0,79
Зарегистрировано преступлений, совершенных иностранными гражданами и лицами б/г на 07.2020 г. (01.20-07.20)	0,79
Поступило от субъекта, I п/г 2020, тыс.руб.	0,78
Задолженность региона по налогам, всего, I п/г 2020, тыс. руб.	0,77
Задолженность региона по федеральным налогам, I п/г, 2020, тыс.руб.	0,76
Занятых, т.ч., май-июль	0,76
Работающих трудоспособного возраста 15-72 лет, тыс.чел. (01.-06.20)	0,76
Кол-во преступлений, 01.-07.2020 (01.20-07.20)	0,76
Кол-во рабочей силы, тыс.чел. (15-72 лет, 01-06.20)	0,75
Врачей на начало 2019	0,73
Задолженность региона по региональным налогам, I п/г, 2020, тыс. руб.	0,73
Число койко-мест, на нач.2019г	0,73
Умерших 01.-06.2020, чел.	0,72
Неработающих пенсионеров на 1.01.20, тыс.чел.	0,71
Родившихся 01.-06.2020, чел.	0,70
Больничных учреждений на конец 2019 г.	0,67
Поступило в федеральный бюджет от субъекта I п/г 2020, тыс. руб.	0,66
Число самостоятельных организаций высшего образования, 2019 г.	0,65
Кол-во студентов в организациях высшего образования, чел., 2019	0,61
Выпущено из организаций высшего образования, чел., 2019	0,60
Безработных, тыс.чел., май -июль 2020	0,56
Средний депозит домохозяйства (2920, II кв.), руб.	0,55
Безработных трудоспособного возраста, 15-72 лет, тыс.чел.(01.-06.20)	0,55
Среднемесячный доход на душу насел., I п/г 2020, руб.	0,53
Потребительские среднемесячные расходы на душу насел., I п/г 2020, руб.	0,52

Текущие результаты

Важнейшим показателем благополучия региона являются доходы и расходы консолидированного бюджета. Рассмотрим профили регионов, имеющих высокие доходы и расходы консолидированного бюджета.

Взаимозависимые факторы по 85-ти регионам	Консолидированный бюджет - расходы, I п/г 2020, тыс. р.
Расходы - соцподдержка в регионе на 12.2019 г., тыс.руб.	0,92
Расходы - соцподдержка в регионе на 06.2020 г., тыс.руб.	0,91
Требуемых работников, I кв. 2020, тыс. чел.	0,89
Браков, 01.-06.2020.	0,89
Оборот пищевых продуктов, январь-июнь, 2020, млн. руб.	0,88
Родившихся 01.-06.2020, чел.	0,85
Кол-во рабочей силы, тыс.чел. (15-72 лет, 01-06.20)	0,85
Работающих трудоспособного возраста, 15-72 лет, тыс.чел. (01.-06.20)	0,85
Разводов 01.-06.2020.	0,85
Врачей на начало 2019	0,84
Количество фактов снятия с миграционного учета (01.20-06.20), чел.	0,84
Число койко-мест, на нач.2019	0,84
Количество фактов постановки на миграционный учет (01.20-06.20), чел.	0,83
Мигранты с целью работы внешние (01.20-06.20), чел.	0,82
Неработающих пенсионеров на 1.01.20, тыс.чел.	0,82
Кол-во преступлений, 01.-07.2020 (01.20-07.20)	0,82
Преступлений в отношении иностранных граждан и лиц без гражданства на 07.2020 г. (01.20-07.20)	0,82
Больничных учреждений на конец 2019	0,81
Вакантных мест по данным службы занятости, конец 06.2020, чел	0,81
Умерших 01.-06.2020, чел.	0,75
Кол-во студентов в организациях высшего образования, чел., 2019	0,72
Зарегистрировано преступлений, совершенных иностранными гражданами и лицами б/г на 07.2020 (01.20-07.20)	0,71
Число самостоятельных организаций высшего образования, 2019	0,71
Выпущено из организаций высшего образования, чел., 2019	0,70
Безработных трудоспособного возраста, 15-72 лет, тыс.чел.(01.-06.20)	<i>0,69</i>
Средний депозит домохозяйства (2920, II кв.), руб.	<i>0,54</i>
Среднемесячный доход на душу насел., I п/г 2020, руб.	<i>0,49</i>
Преступлений террористических на 07.2020 (01.20-07.20)	<i>0,46</i>
Потребит. среднемесячные расходы на душу насел., I п/г 2020, руб.	<i>0,46</i>
Потребление на одного члена семьи, I кв. 2020, руб.	<i>0,44</i>
Расходы домохозяйств - I кв. 2020, отдых-, %	<i>0,44</i>
Начисленная заработная плата работников организаций, I п/г 2020, руб.	<i>0,42</i>
Средняя задолженность домохозяйства (2020, II кв.), руб.	<i>0,41</i>
Среднегодовой доход домохозяйства, руб. (2020, II кв.)	<i>0,40</i>
Преступлений экстремистских на 07.2020г. (01.20-07.20).	<i>0,34</i>
Расходы домохозяйств, I кв. 2020, образование, %	<i>0,34</i>
Расходы домохозяйств, I кв. 2020, питание, %	<i>-0,35</i>

Регионы с высокими доходами консолидированного бюджета характеризуются развитыми мерами социальной поддержки, большим числом вакантных рабочих мест, высокой брачной и репродуктивной активностью населения, хорошо развитой социальной сферой, обширным потоком внешних трудовых мигрантов, низкими расходами домохозяйств на питание. Обозначим данный профиль как 1 в. (Таблица 5).

Взаимозависимые факторы по 85-ти регионам	Консолидированный бюджет - доходы, I п/г 2020, тыс. р.
Расходы, соцподдержка в регионе на 12.2019, тыс.руб.	0,91
Расходы, соцподдержка в регионе на 06.2020, тыс.руб.	0,90
Требуемых работников, I кв. 2020, тыс. чел	0,88
Браков, 01.-06.2020.	0,87
Оборот пищевых продуктов, январь-июнь, 2020, млн. руб.	0,87
Количество фактов снятия с миграционного учета (01.20-06.20), чел.	0,84
Родившихся 01.-06.2020, чел.	0,83
Мигранты с целью работы внешние (01.20-06.20), чел.	0,83
Кол-во рабочей силы, тыс.чел. (15-72 лет, 01-06.20)	0,83
Количество фактов постановок на миграционный учет (01.20-06.20), чел.	0,82
Работающих трудоспособного возраста 15-72 лет, тыс.чел. (01.-06.20)	0,82
Врачей на начало 2019	0,82
Разводов 01.-06.2020.	0,82
Преступлений в отношении иностранных граждан и лиц без гражданства на 07.2020 г. (01.20-07.20)	0,81
Число койко-мест, на нач.2019	0,81
Кол-во преступлений, 01.-07.2020 (01.20-07.20)	0,80
Неработающих пенсионеров на 1.01.20, тыс.чел.	0,79
Вакантные места по данным службы занятости, конец 06.2020, чел	0,79
Больничных учреждений на конец 2019	0,78
Умерших 01.-06.2020, чел.	0,72
Зарегистрировано преступлений, совершенных иностранными гражданами и лицами б/г на 07.2020 (01.20-07.20)	0,70
Кол-во студентов в организациях высшего образования, чел., 2019	<i>0,69</i>
Число самостоятельных организаций высшего образования, 2019	<i>0,69</i>
Безработных трудоспособного возраста, 15-72 лет, тыс.чел.(01.-06.20)	<i>0,66</i>
Средний депозит домохозяйства (2920, II кв.), руб.	<i>0,56</i>
Среднемесячный доход на душу насел., I п/г 2020, руб.	<i>0,51</i>
Потребительские среднемесячные расходы на душу населения, I п/г 2020, руб.	<i>0,49</i>
Преступлений террористических на 07.2020 (01.20-07.20)	<i>0,47</i>
Потребление на одного члена семьи, I кв. 2020, руб.	<i>0,45</i>
Среднегодовой доход домохозяйства, руб. (2020, II кв.)	<i>0,44</i>
Расходы домохозяйств, I кв. 2020, отдых-, %	<i>0,43</i>
Начисленная заработная плата работников организаций, I п/г 2020, руб.	<i>0,42</i>
Средняя задолженность домохозяйства (2020, II кв.), руб.	<i>0,42</i>
Расходы домохозяйств, I кв. 2020, образование, %	<i>0,31</i>
Преступлений экстремистских на 07.2020г. (01.20-07.20).	<i>0,31</i>
Расходы домохозяйств - I кв. 2020, транспорт, %	<i>0,28</i>
Доля домохозяйств с выходом в Интернет (%), 2019	<i>0,26</i>

Данному профилю близки и регионы с высокими расходами консолидированного бюджета, назовем данный профиль 1 г. (Таблица 6).

Таблица 6. Корреляция показателя «консолидированный бюджет, расходы (I полугодие 2020 г.)» и иных факторов (коэффициент Спирмена, ρ , при $\rho < 0,05$) по убыванию.

Текущие результаты

Момент перехода социальной напряженности в локальный социальный взрыв отражает показатель «количество экстремистских преступлений в регионе» (Таблица 7). Данный тип регионов ближе к профилю № 2, обозначим его как 2 в.

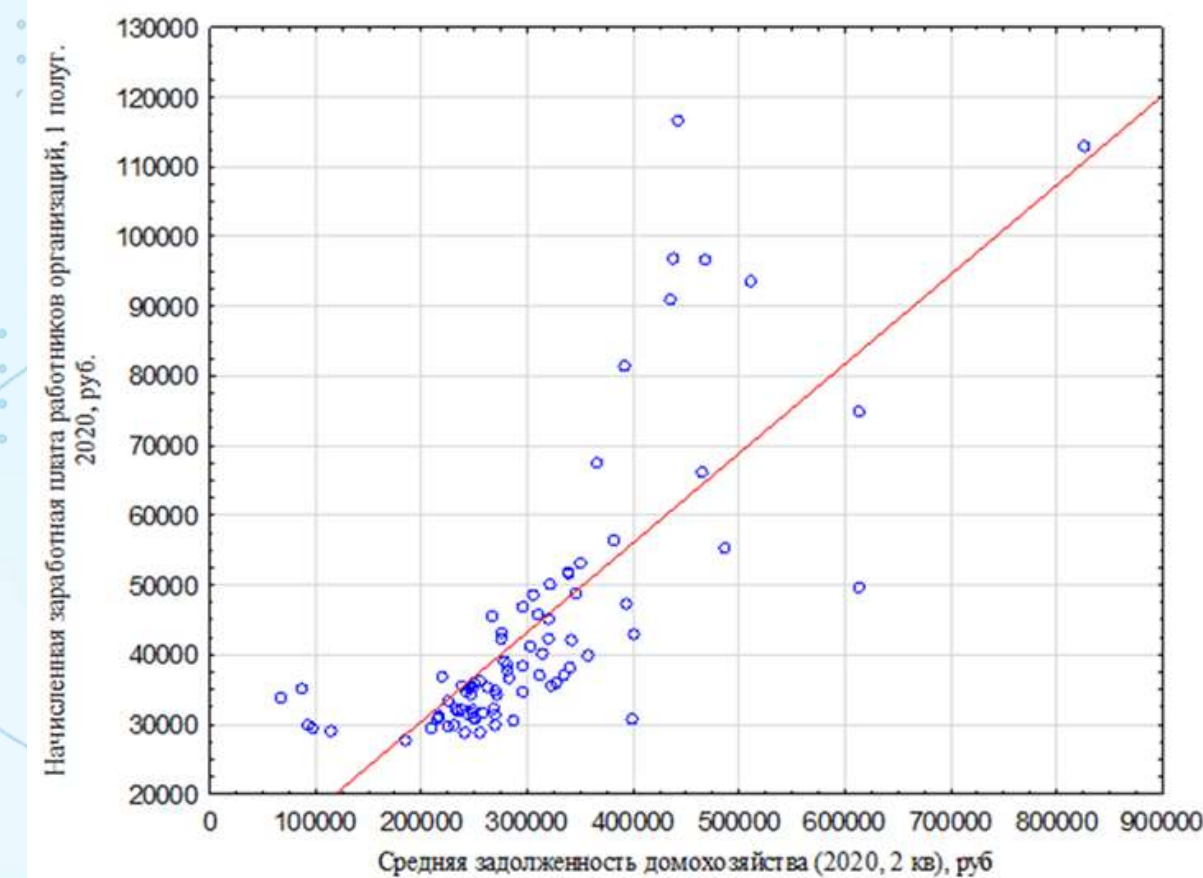
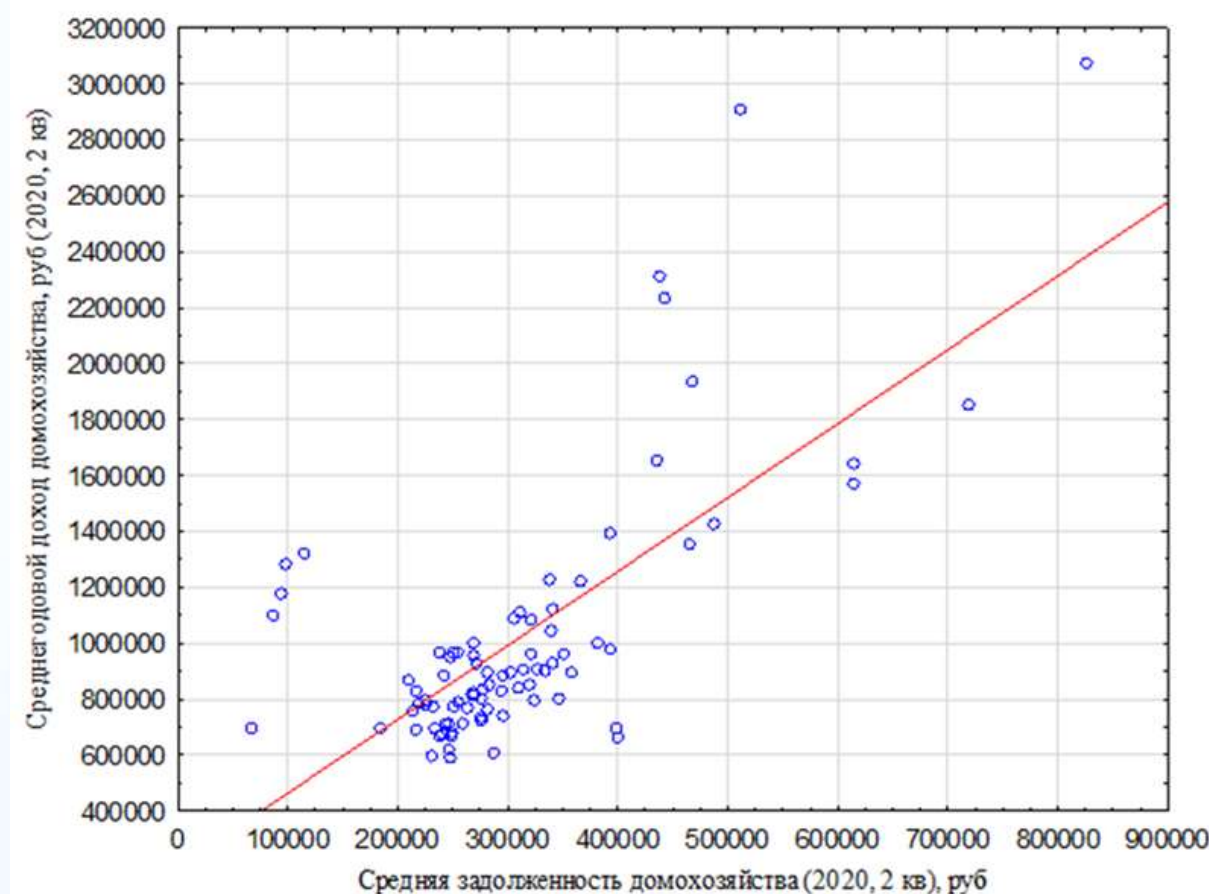
Таблица 7. Корреляция показателя «количество раскрытых экстремистских преступлений в регионе (январь-июль 2020 г.)» и иных факторов (коэффициент Спирмена, ρ , при $\rho < 0,05$) по убыванию.

Взаимозависимые факторы по 85-ти регионам	Преступлений экстремистских на 07.2020г. (01.20-07.20).
Преступлений террористических на 07.2020 (01.20-07.20)	0,52
Число самостоятельных организаций высшего образования, 2019	0,51
Безработных трудоспособного возраста, 15-72 лет, тыс.чел.(01.-06.20)	0,48
Безработных, тыс.чел., май -июль 2020	0,48
Умерших 01.-06.2020, чел.	0,47
Кол-во студентов в организациях высшего образования, чел., 2019	0,47
Выпущено из организаций высшего образования, чел., 2019	0,46
Неработающих пенсионеров на 1.01.20, тыс.чел.	0,46
Кол-во рабочей силы, тыс. чел. (15-72 лет, 01-06.20)	0,46
Работающие трудоспособного возраста 15-72 лет, тыс.чел. (01.-06.20)	0,45
Задолженность региона по налогам, всего, I п/г 2020, тыс. р.	0,45
Зарегистрировано преступлений, совершенных иностранными гражданами и лицами б/г на 07.2020. (01.20-07.20)	0,45
Преступлений в отношении иностранных граждан и лиц без гражданства на 07.2020 г. (01.20-07.20)	0,41
Требуемых работников - I кв., 2020, тыс. чел.	0,40
Вакантные места по данным службы занятости, конец 06.2020, чел.	0,37

Таким образом, было выявлено два основных профиля регионов с риском роста социальной напряженности, из них профили 1 а, 1 б, 1 в, 1 г – характеризуют регионы-«доноры» или достаточно независимые в целом от экономики всей страны (или от федерального центра), с высоким уровнем потребления и более высоким уровнем жизни; профили 2 а, 2 б, 2 в – беднейшие регионы, характеризующиеся низким жизненным уровнем населения, высокой безработицей, высокими расходами на питание, высокой преступностью, большим числом учащейся молодежи, высокой демографической нагрузкой.

Покажем на графиках некоторые выявленные неочевидные корреляции показателей. Умеренная положительная корреляция присутствует между показателями «задолженность домохозяйств» и среднегодовой доход домохозяйств (Рис.1).

Сильная положительная связь присутствует между показателем «задолженность домохозяйств» и величинами начисленной заработной платы в первом полугодии 2020 г. (Рис. 2).



Текущие результаты

Приведем предварительные общие выводы о профилях регионов с тенденцией к росту социальной напряженности и опишем основные условия социально-экономической сферы в них.

1. Уровень расходов на питание и закредитованность населения как основные индикаторы риска роста социальной напряженности.

С помощью корреляционного анализа было подтверждено, что чем больше домохозяйство тратит на питание, тем одновременно в целом более выражен уровень бедности региона и, как правило, ниже в данном регионе вознаграждение на труд. Разновидностью профиля такого региона является также наличие большого количества безработных (формирование «протестной» безработицы в случае низкой оплаты труда и хорошо развитой социальной сферы). Также данные регионы характеризуются высокой демографической нагрузкой и риском протестных выступлений (более высокое число экстремистских и террористических преступлений). В данный момент регионы сталкиваются с новым феноменом «люмпенизации» - массовой «протестной безработицей» (или уходом населения в «серую зону» экономики) в субъектах Российской Федерации с хорошо развитой социальной сферой и низкой оплатой труда: при уменьшении оплаты за труд, снижении стоимости минимальной потребительской корзины, а также при повышении доступности социальных благ, в том числе высшего образования, гарантированного бесплатного медицинского обслуживания, при низких расходах на ЖКХ и транспортные услуги растет количество безработных трудоспособного возраста.

Задолженность домохозяйств в регионе не является отражением уровня бедности: она повышается в регионах при росте общего дохода домохозяйств, в случае высоких показателей валового регионального продукта, более высоких затрат домохозяйств на транспорт и на отдых. Таким образом, кредитная задолженность свойственна регионам с привычкой к «раскованному» потреблению, где большой процент населения по уровню доходов ранее мог быть близок к условному среднему классу и пытается поддержать высокий уровень жизни, несмотря на экономический кризис. Разновидностью профиля данного типа являются регионы с существенными потоками внешних трудовых мигрантов и ростом этно-социальной напряженности, проявляющейся в том числе в высоком количестве преступлений как против иностранных граждан, так и совершенных самими иностранными гражданами. Данные регионы характеризуются хорошо развитыми мерами социальной поддержки, низкими расходами домохозяйств на продукты питания.

2. Можно предположить, что вероятность перерастания социальной напряженности в социальный взрыв будет выше в регионах, уже имеющих (помимо обозначенных выше социально-экономических условий) высокое число специфических видов преступлений, связанных с оправданием насилия и национальной неприязнью при социальном взаимодействии, избираемых как терминальный способ решения социально-экономических и политических проблем.

Количество экстремистских преступлений выше в регионах, где высок уровень безработицы и демографической нагрузки (выше количество учащейся студенческой молодежи, неработающих пенсионеров), в регионах с большим процентом расходов домохозяйств на питание, с меньшей общей задолженностью домохозяйств. Для данных регионов присущи более низкая заработная плата, более высокий оборот пищевых продуктов. В регионах с высоким прожиточным минимумом, общим доходом домохозяйств, более высокой стоимостью минимальной корзины продуктов и услуг количество преступлений экстремистского характера статистически значимо ниже.

Большее количество террористических преступлений характерно для тех регионов, где наблюдается также и рост преступлений против иностранных граждан и лиц без гражданства, то есть в тех регионах, где имеется выраженная этно-социальная напряженность, значим приток внешних трудовых мигрантов. Количество террористических преступлений растет в регионах Российской Федерации при снижении прожиточного минимума, снижении стоимости минимального набора товаров и услуг, наличии доступа домохозяйств в сеть Интернет. Террористических преступлений больше регистрируется в регионе, если в нем выше безработица в целом и за последние полгода, ниже средняя начисленная заработная плата, выше число студентов и организаций высшего образования, выше оборот пищевых продуктов (по нему можно выявить в том числе и число нелегалов, не стоящих на миграционном учете).

Текущие результаты

Авторы принимают участие в крупных международных научных конференциях, где представляют итоги исследований. В том числе в связи отдельными регионами или территориями (например, регионы с большой долей сельского населения, а также – Республика Алтай, Алтайский край и др.), инфоповодами, возрастными группами.

1. Кузина Н.В. Выявление типовых профилей регионов с тенденцией к росту социальной напряженности на основе анализа данных статистики субъектов федерации (первое полугодие 2020 г.)// Наука Красноярья, Том 9, No 4, 2020. С. 166-206. DOI: 10.12731/2070-7568-2020-4-166-206
2. Кузина Н.В. Прогнозирование зон социальной напряженности на основе анализа данных региональной статистики// Международный правовой курьер, 02.08.2020. DOI: 10.34790/IL.2020.17.58.001
3. Кузина Н.В. Потоки внешней миграции в эпоху пандемии (1 полугодие 2020 г.) в субъектах Российской Федерации как показатель социального благополучия, ресурс демографии и экономического развития региона: Правовое и неправовое поле// Большая Евразия: Развитие, безопасность, сотрудничество, 2020. Вып. 3. Ч. 2. С. 899-910. URL: <http://ukros.ru/archives/25147> URL: <http://innclub.info/archives/18974> URL: <https://www.academia.edu/44787892/>
4. Кузина Н.В. Потоки внешней миграции в эпоху пандемии (I полугодие 2020 г.) в субъектах Российской Федерации как показатель социального благополучия, ресурс демографии и экономического развития региона: правовое и неправовое поле// Большая Евразия: Развитие, безопасность, сотрудничество. Ежегодник. Вып. 4. Ч. 1 / РАН. ИНИОН. Отд. науч. сотрудничества; Отв. ред. В.И. Герасимов. – М., 2021. – 739 с. — С. 640-653. URL: <http://ukros.ru/archives/25625> URL: <http://rkpr.inion.ru/> URL: <http://innclub.info/archives/1...> URL: <https://www.academia.edu/45147011/>
5. Ахметвалиева М.Г., Ким А.С. Направления формирования культуры здоровьесбережения у потенциальных мигрантов// Международный правовой курьер. №5, 2019. С. 1-7. DOI: 10.34790/IL.2019.2019.40600
6. Ахметвалиева М.Г., Коняева М.А. Формирование культуры здоровьесбережения студентов как основа обеспечения социальной безопасности общества// Международный правовой курьер. № 5, 2020, с. 1-7. DOI: 10.34790/IL.2019.2019.50761
7. Кузина Н.В. Информационная безопасность в условиях пандемии: методы стабилизации состояния социума в электронных СМИ и Интернете, Бюллетень науки и практики. Т.6. № 9, 2020. С.356-394. DOI: 10.33619/2414-2948/58/38
8. Кузина Н.В. Психика и информационная безопасность в условиях пандемии: последствия для личности и государства. Galactica Media Том 3 № 1 (2021) С.146-189. Doi: <https://doi.org/10.465339/gmd.v3i1.119>
9. Кузина Н.В. Преступность и внешняя миграция в регионах Российской Федерации как индикатор для изучения социальной и этно-культурной напряженности, а также риска распространения террористической и экстремистской идеологии: Уязвимые субъекты Федерации (I-е полугодие 2020 г.). Бюллетень науки и практики, 2020. Т.6. № 10. С.278-298. DOI: 10.33619/2414-2948/59/29
10. Кузина Н.В. О современном состоянии информационной защищенности общества: механизмы формирования и пути предотвращения индукции деструктивной идеологии в среде подростков и юношества при влиянии современной музыкальной и кино-культуры, видеоконтента Интернета// Бюллетень науки и практики, 2020 г. Т.6. № 9. С.330-355. DOI: 10.33619/2414-2948/58/37
11. Кузина Н.В. Идеология насилия в культуре и причины восприимчивости к ней молодежи и подростков (статья 2), Бюллетень науки и практики. 2020 г. Т. 6. №11. С. 367 – 384. DOI: 10.33619/2414-2948/60/46
12. Кузина Н.В., Кузина Л.Б. Влияние современных социокультурных практик стран Азиатско-тихоокеанского на этнические предпочтения, ценностные и поведенческие стереотипы подростков и Российской Федерации (популярная музыка, мультипликация, самодельная литература, повседневность), Современные исследования социальных проблем, 2020, Т.12, № 5-3. С. 137-194. DOI:10.12731/2077-1770-2020-5-3-137-194)
13. Кузина Н.В., Кузина Л.Б. К вопросу о пользе и вреде киберспорта: игроки в "Dota 2" как представители контркультуры - судьбы и психологические особенности личности (скрининг 2017 г.)// Психолог. № 3, 2018. С.19-31. DOI: 10.25136/2409-8701.2018.3.26529
14. Кузина Н.В., Кузина Л.Б. Учет исторических культурно-хозяйственных типов на территории Российской Федерации в системах воспитания и включения в трудовые практики детей и подростков // Сельское хозяйство. 2016. № 1. С. 1 - 18. DOI: 10.7256/2453-8809.2016.1.19956 URL: https://nbpublish.com/library_read_article.php?id=19956

Команда

Научные сотрудники ФГБУН Центр исследования проблем безопасности РАН



**Кузина
Наталья Владимировна**

Разработчик методики (под руководством доктора юрид. н, профессора Идрисова Р.Ф., директора ЦИПБ РАН).

Курирует сбор статистических данных РОИВ и ФОИВ, анализ контента СМИ, анализ эмоционально окрашенной лексики в соцсетях, проводит обработку данных в стат.сервисах К.ф.н., доцент, вед. н.с. ЦИПБ РАН

Автор более 150 научных междисциплинарных работ.



**Кузина
Лидия Борисовна**

Специалист по молодежному контенту, молодежной политике,

Куратор направления исследования жизненных траекторий молодежи в регионах РФ, потребляемой домохозяйствами пищевой продукции, пищевой промышленности, сельскому хозяйству, образованию.

Автор более 40 научных работ, нескольких изобретений, аспирант 4-го года обучения ВНИИК –ФНЦ пищевых систем РАН, н.с. ЦИПБ РАН



**Ахметвалиева
Мейсеря Гарафовна**

Специалист в области психологических аспектов обеспечения системы национальной безопасности, криминалистики и уголовного права.

Куратор направления здоровьесбережения, исследований миграции, образования, сферы национальной безопасности. Отвечает за связи с ФОИВ, РОИВ.

Канд.пед.н., вед. н.с. И зав. аспирантурой ЦИПБ РАН
Психолог, автор более 100 научных работ.

Планы развития

Предлагаем регулярный и разовый экспертный мониторинг состояния социальной среды в субъектах РФ для аппаратов губернаторов, ФОИВ, РОИВ.

- 1) По запросам и регулярное определение угроз социального взрыва в регионе и его размещения среди условных профилей регионов с наибольшей угрозой социального взрыва; описание динамики протекания данных процессов в регионе;
- 2) По запросам и регулярно - выявление социально-экономических индикаторов возможного социального взрыва и предложение мер его профилактики с учетом специфики региона; подготовка рекомендаций по запросам ФОИВ;
- 3) По запросам и регулярно - выявление признаков и показателей социальной активности населения региона (в том числе деструктивной и конструктивной); подготовка рекомендаций по запросам ФОИВ;
- 4) регулярный (подекадный, ежемесячный, поквартальный) мониторинг социальной напряженности в регионах для органов федеральной и региональной власти;
- 5) Введение в управленческий и научный обиход методики комплексного анализа социальной напряженности на основе обработки Big Data (мат.статистика, психолингвистический, культурологический анализ контента); обучение использованию ИС и реализации данной методики;
- 6) Подготовка интерактивной карты-дашборда, демонстрирующего в динамике взаимосвязь социально-экономических показателей региона, новостной информационной повестки в СМИ региона и эмоционального состояния населения региона по данным контента соцсетей и Интернет-платформ.



ИНТЕНСИВ
**Архипелаг
2121**

АГЕНТСТВО
СТРАТЕГИЧЕСКИХ
ИНИЦИАТИВ

20.35
УНИВЕРСИТЕТ

ПЛАТФОРМА НТИ



МИНИСТЕРСТВО НАУКИ
И ВЫСШЕГО ОБРАЗОВАНИЯ
РОССИЙСКОЙ ФЕДЕРАЦИИ

Контакты

Сайт <https://spsc-ras.ru>
Телефон +7 (915) 404-82-77
email nvkuzina@mail.ru

