



INCENTIVE

Образовательная платформа MBA

ФГБОУ ВО Ростовский государственный экономический университет (РИНХ)
Заказчик: РГЭУ (РИНХ)

Создание электронной образовательной платформы по курсу MBA
(Master of Business Administration)



О проекте



Заказчик

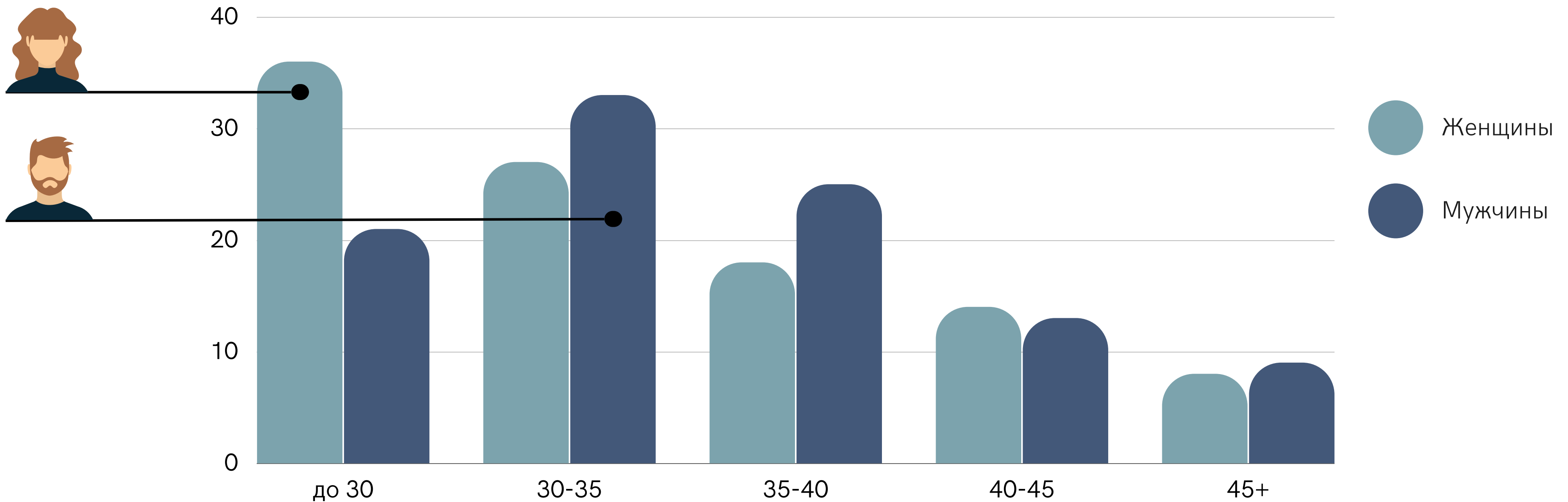
- бизнес школа РГЭУ РИНХ, осуществляющая обучение по программам дополнительного профессионального образования.

Заказчик хочет получить веб-версию образовательной платформы с высокой степенью разработки и лендинг.

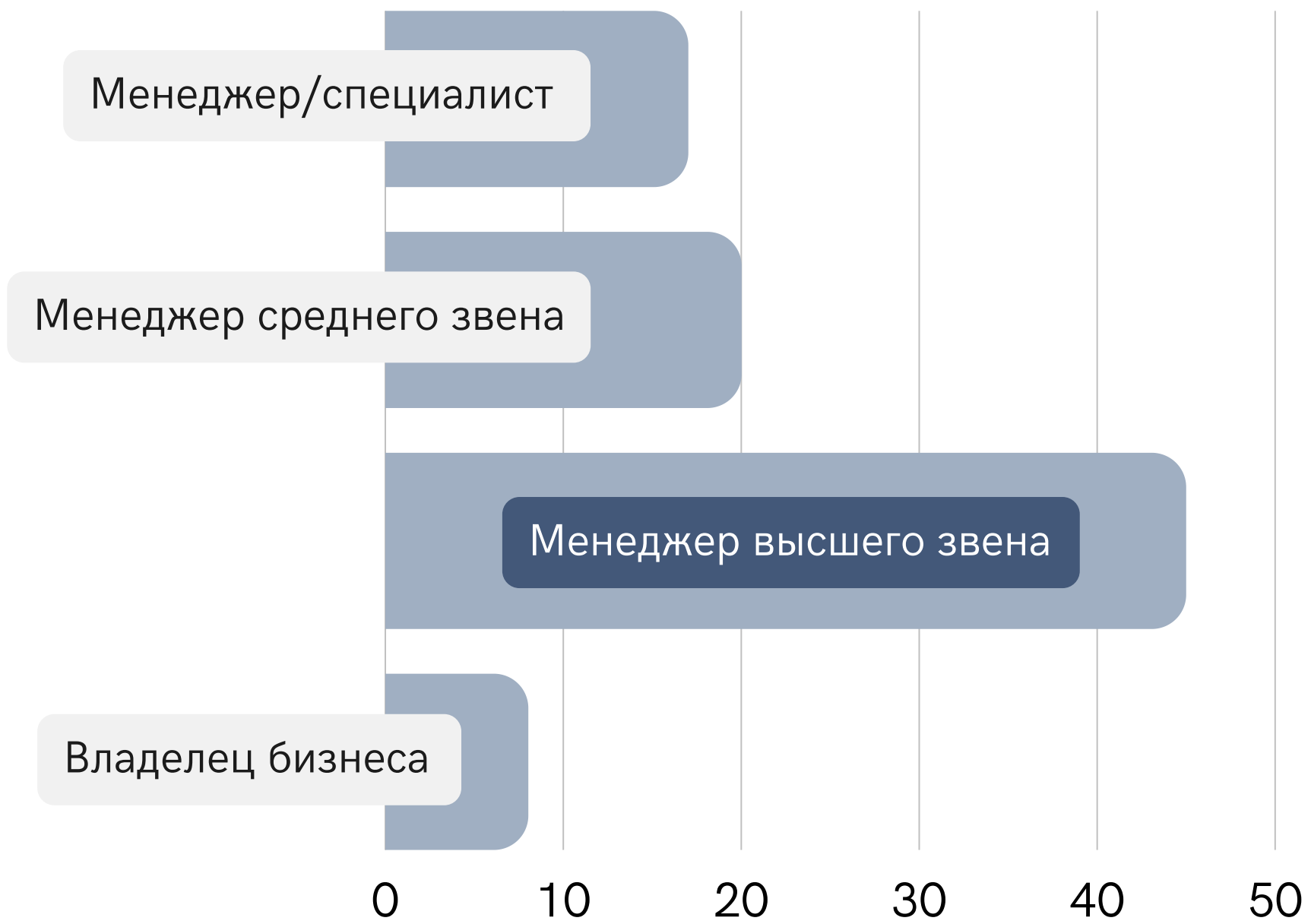
Кто будет пользоваться?

Портрет конечного пользователя

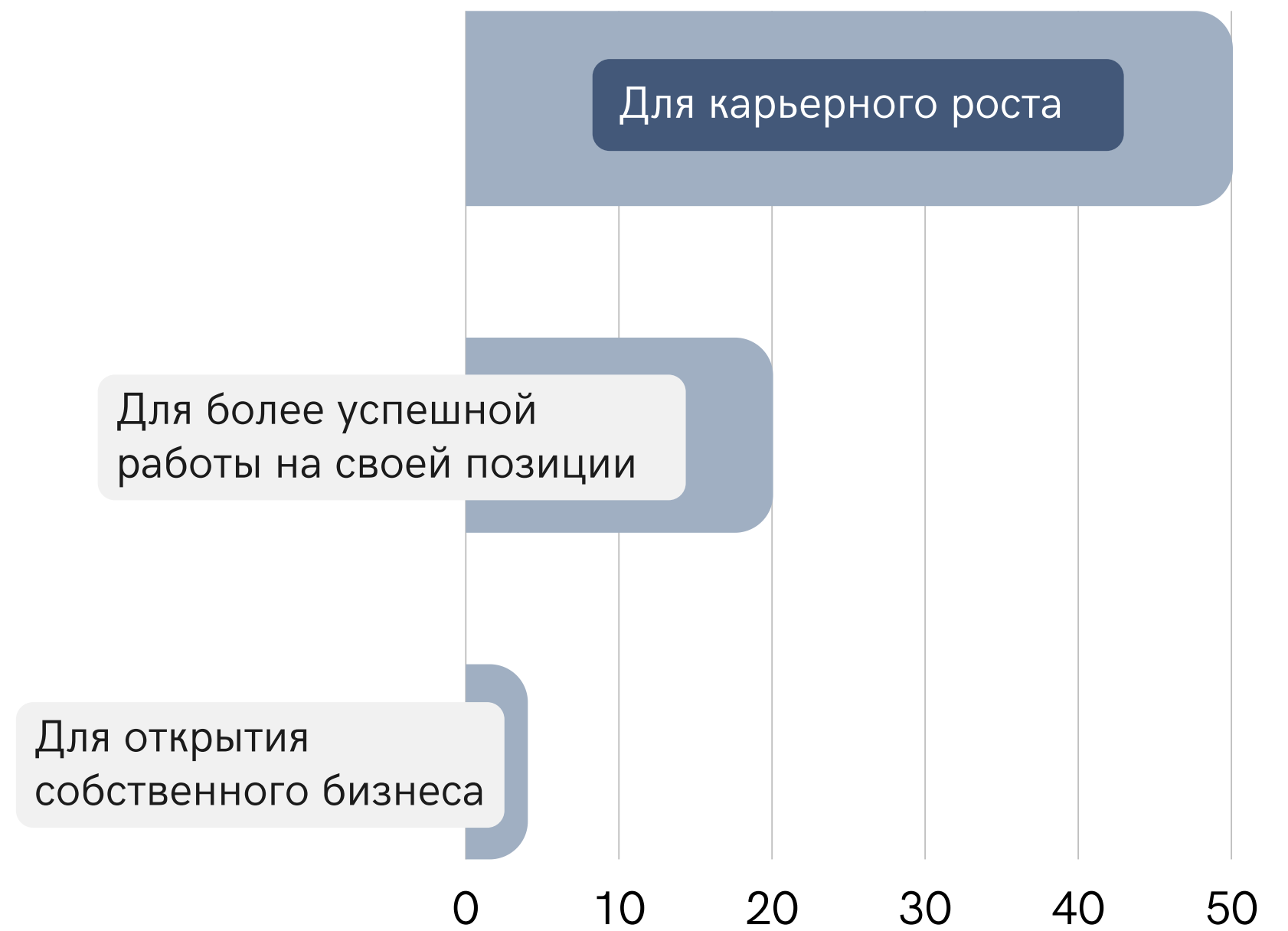
Доля выпускников разных возрастных групп в %



Позиция пользователя в компании на момент начала обучения



Цель получения образования



Проблема:

- Текущий функционал для осуществления дополнительного профессионального образования через платформу Moodle не устраивает заказчика, в силу неудобства его использования.
- Неудобство интерфейса тормозит развитие образовательного процесса и динамику привлечения новых слушателей.

Какую проблему заказчика мы решаем?

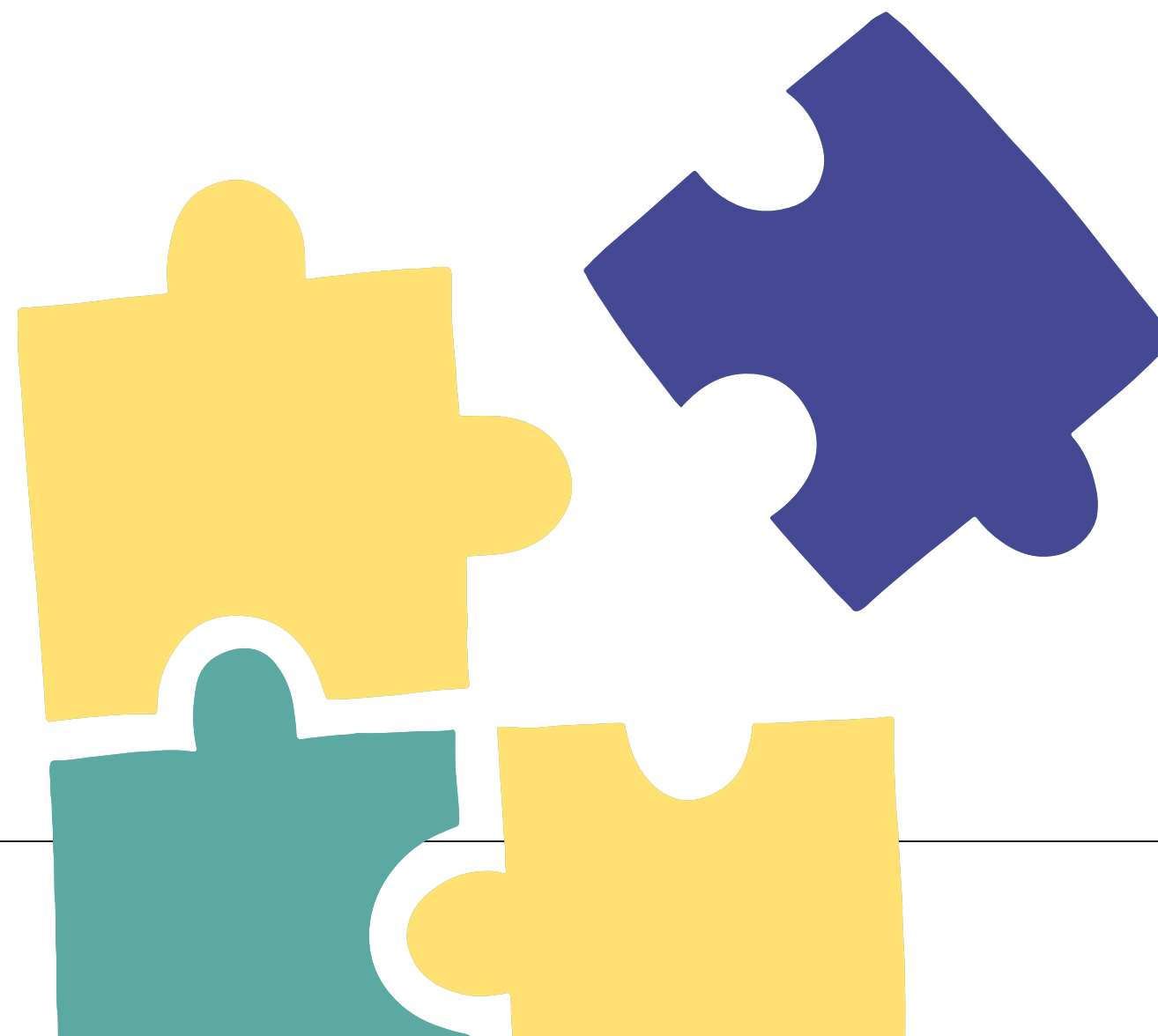


Решение

Образовательная платформа для осуществления обучения по курсам МВА РГЭУ (РИНХ) в desktop версии (в перспективе и мобильная версия).

Мы хотим создать образовательную экосистему в виде функциональных блоков:

- расписание занятий;
- домашнее задание;
- информация о преподавателях и курсах;
- система оценивания, анализа и оповещения;
- хранилище контента (аудио/видео/текст);
- чат между студентами и преподавателями;
- личные заметки.



Демонстрация нашего решения



Перейдите по QR-коду для дополнительного просмотра



The dashboard features a teal sidebar with navigation options: Главная (Home), Сообщения (Messages) with a '2' notification badge, Заметки (Notes), Оценки (Reviews), and Настройки (Settings). The main content area is titled 'Hello, Ульяна' and includes a search bar. A 'Расписание' (Schedule) section lists five courses by 'Кручанова Ю. А.' in 'Каб. 503': 'Налоговый контроль' (8:30-10:00), 'Современные тенденции' (10:10-11:40), 'Анализ налоговых рисков' (11:50-13:20), and 'Построение налоговой защиты' (13:50-15:20). A 'Доска' (Board) section explains that users can attach images, stickers, and files in real-time. A grid of course progress cards shows 0% completion for: 'Стратегические коммуникации: государство и бизнес' (start: 01.01.2023), 'Эффективный руководитель. Управление человеческими ресурсами' (start: 21.01.2023), 'Информационное обеспечение процесса принятия решений' (start: 04.02.2023), 'Международные и внешнеторговые аспекты бизнеса' (start: 02.04.2023), 'Логистика как инструмент повышения эффективности бизнеса' (start: 10.06.2023), 'Данные, прогнозы и управление рисками для повышения эффективности бизнеса' (start: 08.07.2023), and 'Анализ и разработка решений проблем бизнеса' (start: 16.09.2023). There is also an 'Архив' (Archive) section. A calendar for January shows a test on 06.01.2023. An 'Оповещения' (Notifications) section states that notifications will be sent about assignments and evaluations. The top right corner shows notification, settings, and share icons.

The login screen shows the user's profile picture and name 'Имя пользователя'. It includes input fields for 'Имя пользователя' and 'Пароль', a 'Запомнить' (Remember) checkbox, a 'Забыли пароль?' (Forgot password?) link, and a 'Вход' (Login) button. The top status bar shows the time as 9:41 and standard mobile connectivity icons.

Коммуникация



Встречи проходят раз в неделю с контактными лицами от заказчика:

- **Кислой Ириной Александровной;**

Проректором по развитию образовательных программ и цифровой трансформации

- **Радченко Юрием Владимировичем**

В ходе этих встреч мы предоставляем промежуточные результаты нашей работы, получаем положительную обратную связь и рекомендации по доработке.

Ценность нашего решения заключается в разработке гибкой и удобной образовательной платформы с возможностью тиражирования и масштабирования на иные формы обучения.

В настоящее время РГЭУ не реализует обучение по курсам МВА, но программы дополнительного профессионального образования осуществляются через платформу Moodle.

**Почему наше
решение
важно?**



**1 Этап
6 месяцев**

Доход:

Группа: 15 человек
Стоимость обучения: 200 000₽

Итого: 3 000 000₽

Расход:

Разработка платформы: 700 000₽
Маркетолог: 420 000₽
Системный администратор: 300 000₽

Итого: 1 420 000₽

Roi=111,3% Прибыль= 1 580 000₽

**2 Этап
12 месяцев**

Доход:

Группа: 20 человек ↑
Стоимость обучения: 200 000₽

Итого: 4 000 000₽

Расход:

Маркетолог: 420 000₽
Системный администратор: 300 000₽

Итого: 720 000₽

Прибыль= 3 280 000₽

**3 Этап
1 год 6м**

Доход:

Группа: 30 человек ↑
Стоимость обучения: 220 000₽ ↑

Итого: 6 600 000₽

Расход:

Маркетолог: 420 000₽
Системный администратор: 300 000₽

Итого: 720 000₽

Прибыль= 5 880 000₽

**1 Этап
6 месяцев**

Доход:

Группа: 15 человек
Стоимость обучения: 200 000₽

Итого: 3 000 000₽

Расход:

Разработка платформы: 0₽
Маркетолог: 420 000₽
Администратор: 300 000₽

Итого: 720 000₽

Roi=316,7% Прибыль= 2 280 000₽

**2 Этап
12 месяцев**

Доход:

Группа: 10 человек ↓
Стоимость обучения: 200 000₽

Итого: 2 000 000₽

Расход:

Маркетолог: 520 000₽ ↑
Администратор: 300 000₽

Итого: 820 000₽

Прибыль= 1 180 000₽

**3 Этап
1 год 6м**

Доход:

Группа: 10 человек
Стоимость обучения: 180 000₽ ↓

Итого: 1 800 000₽

Расход:

Маркетолог: 520 000₽
Администратор: 300 000₽

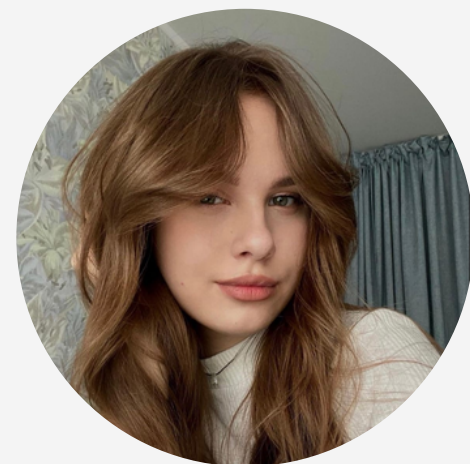
Итого: 820 000₽

Прибыль= 980 000₽

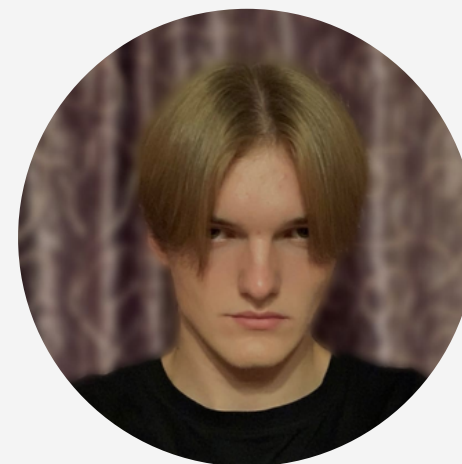
Команда :)



Анжела Мацюта
разработчик



Анна Головенко
Аналитик



Ярослав Сорокин
Аналитик



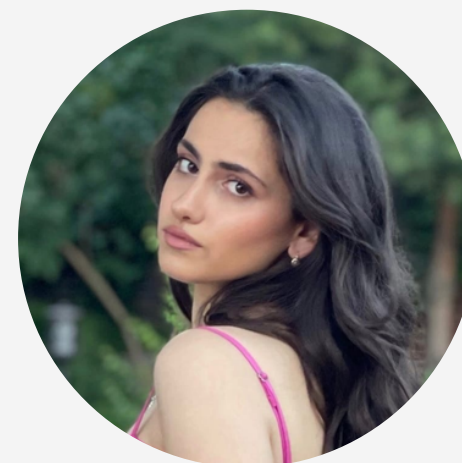
София Алёхина
Маркетолог



Ульяна Никеева
UX/UI-дизайнер



Вера Пучкова
Аналитик



Асмик Ионанова
Аналитик



Севинч Саттарова
Маркетолог

Вопросы экспертам



1) Какие показатели можно рассчитать для оценки эффективности внедрения онлайн образовательной платформы? Можно ли применять RoI для этого?