

ПРОЕКТ В ИНТЕРЕСАХ
ЧЕЛОВЕЧЕСКОГО
РАЗВИТИЯ



ФОНД СОДЕЙСТВИЯ
ИННОВАЦИЯМ



*Сервис автоматизированного тонально-
ценностного анализа текстов*

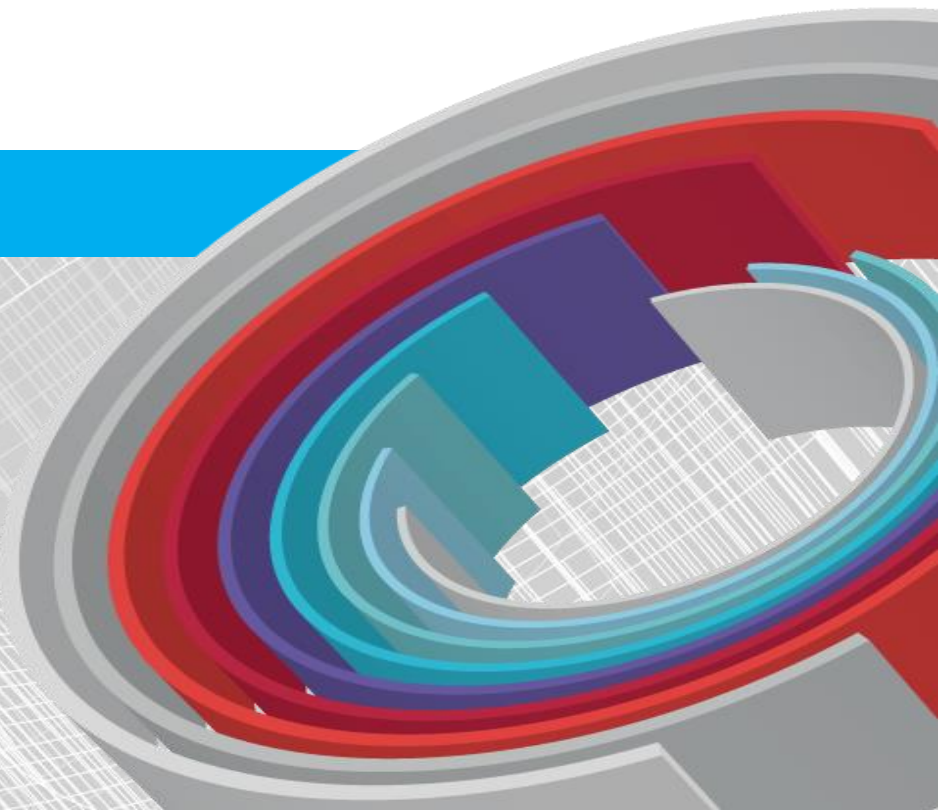
Заявка №: С1ИИ-418479

23.10.2024

*Сабанина Наталия Рафаэлевна, заявитель,
руководитель (потенциальный) предприятия, Москва*

*Шарнин Михаил Михайлович, научный руководитель
проекта, Москва*

Москва, 2024



ФИО	Роль в проекте, должность	Обязанности в проекте	Образование и регалии
	Сабанина Наталья Рафаэлевна	Руководитель проекта	Проректор по цифровому и инновационному развитию ОАНО ВО Международный славянский университет
	Шарнин Михаил Михайлович	Научный руководитель	Канд. технических наук. Разработка алгоритмов. Руководство командой разработчиков.
	Тищенко Дмитрий Сергеевич	Специалист по ИТ, эксперт-аналитик	Канд. экон. наук, Управление и распределение работ по проекту. Работа с заказчиками.
	Калинин Степан Сергеевич	Лингвист-разработчик, перевод	Канд. филол. Наук. Разработка тезауруса ценностей и перевод на английский язык
	Закревский Владимир Энгельсович	Разработка гуманитарных технологий, социальная готовность проекта.	Кандидат филос. наук.
	Потребуется	Специалист по безопасности данных Frontend-разработчик	Стаж 3- 5 лет

26 января 2024 года ТАСС сообщило (<https://nauka.tass.ru/nauka/19823629>), что "Президент РФ Владимир Путин дал поручение Российской академии наук разработать подходы к проведению независимой этической оценки результатов научной и инновационной деятельности...".

ТАСС

Путин поручил разработать подходы к этической оценке результатов научной деятельности

Поручение должно быть выполнено к 1 мая 2024 года



Президент России

События

Структура

Видео и фото

Документы

Контакты

Поиск

События

Указ о национальных целях развития Российской Федерации на период до 2030 года и на перспективу до 2036 года

Президент подписал Указ «О национальных целях развития Российской Федерации на период до 2030 года и на перспективу до 2036 года».

7 мая 2024 года 18:40

в целях обеспечения устойчивого экономического и социального развития Российской Федерации, укрепления государственного, культурно-ценностного и экономического суверенитета...

Цель данного проекта – создание и апробация алгоритма многомерного тонально-ценностного анализа текстов, на примере Сервиса ценностно-гуманитарной экспертизы текстов (проектов)

Задачи: формирование баз данных и знаний ценностного содержания из разнородных источников и средств разметки данных; создание онтологии и архитектуры ценностей, разработка и тестирование алгоритма многомерного тонально-ценностного анализа текстов, создание сервиса визуализации результатов для участников проектной деятельности и проведения научных исследований в области ценностного содержания деятельности.

Ожидаемые результаты.

1. создание цивилизационно-культурной онтологии и архитектуры ценностей,
2. формирование Базы знаний "Цифровой след культуры"
3. Создание нейросетевого алгоритма класса Трансформеры для многомерного тонально-ценностного анализа текстов,
4. создание междисциплинарного комплексного бота - нейро-эксперта, формирующего входные данные для экспертизы проектов на основе опроса и интервью, выводящего результаты экспертизы для пользователя, а также, способного рекомендовать стратегии доработки гуманитарной готовности проекта.
5. создание сервиса для загрузки, хранения и анализа данных ***Сервис автоматизированного тонально-ценностного анализа текстов*** для проведения ценностно-гуманитарной экспертизы проектов».

Области применения продукции.

- Проектный менеджмент
- Профессиональные области, в которых реализуются технологические проекты и инновации
- Наука
- Сфера безопасности

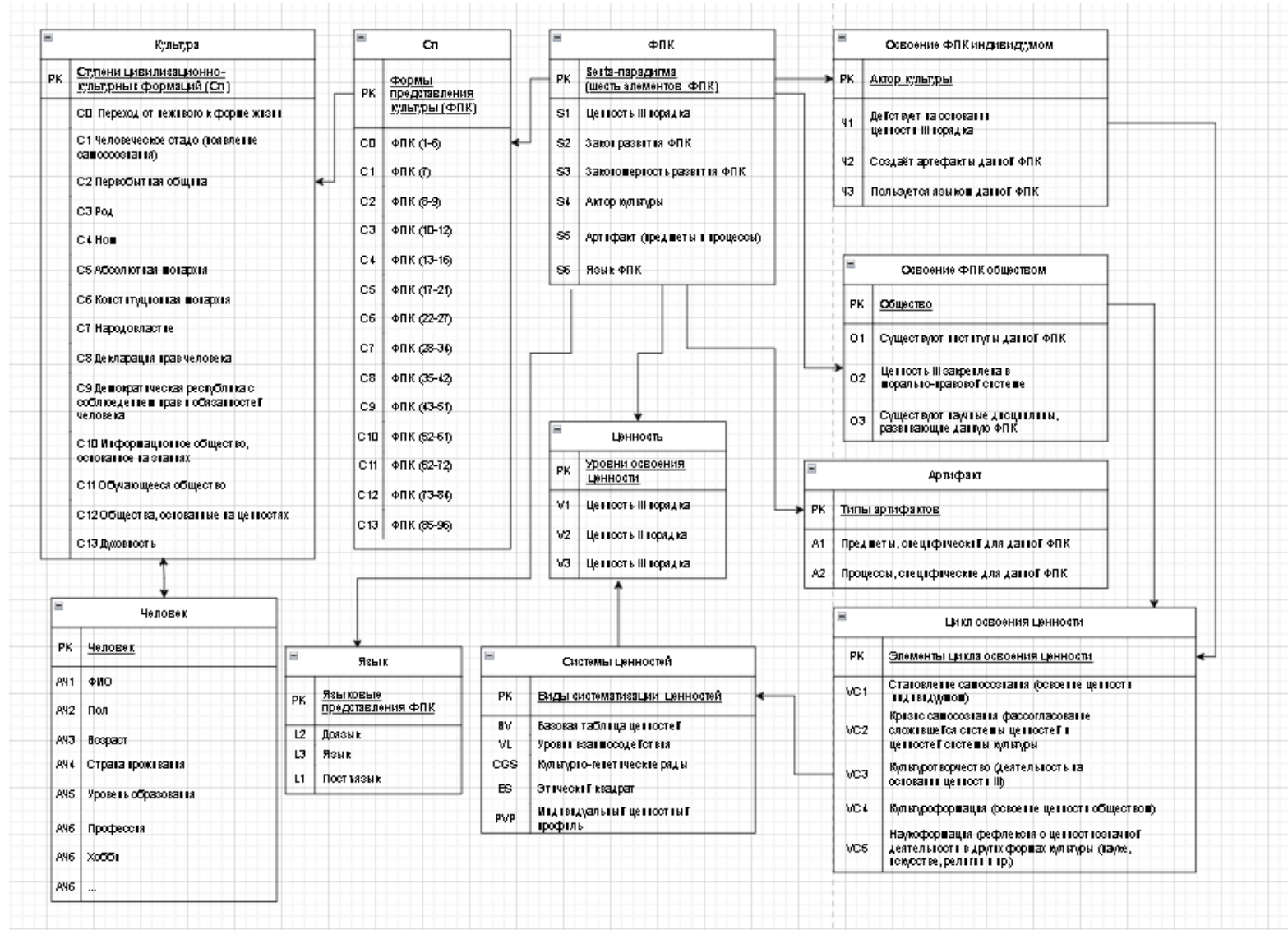
Наименование создаваемого продукта:	Сервис информационно-аналитическая система тонального ценностного анализа текстов – PROFILE-HD
Срок планируемого выхода на рынок:	Январь, 2025
Потребители создаваемой продукции:	<ol style="list-style-type: none">1. Исполнители проектов в сфере образования, здоровьесбережения, науки и культуры. Сервис позволяет выявлять ценностное содержание проекта и вести мониторинг, по мере реализации проекта, получать измеримые показатели и статистику общего культурного развития участников проекта; выявлять соответствие культурного профиля проекта, уровня цивилизационно-культурного развития региона и готовности людей, включаться в технологические циклы проекта; формировать прогноз репутационного состояния (имиджа) проекта в информационном поле.2. В перспективе сервис тонального ценностного анализа интегрированный с ситуационным центром РОИВ, становится действенным механизмом лонгитюдных исследований вложений в человеческое развитие, а также, регулирования ряда KPI Губернаторов.

<p>Суть научной новизны продукта:</p>	<p>Впервые предлагается:</p> <ol style="list-style-type: none"> 1. Многомерный ценностный тональный анализ текстов. 2. База знаний «Цифровой след культуры» 3. Технология ценностно-гуманитарной экспертизы
<p>Научно-технический и практический задел:</p>	<p>Алгоритм построения визуальных семантических карт. Три научных статьи (ВАК и Scopus) по тематике проекта.</p>
<p>Планируемая к созданию интеллектуальная собственность:</p>	<p>В результате НИОКР подана заявка на получение свидетельства на программу ЭВМ Автоматизированного тонального ценностного анализа – PROFILE - HD, База данных «Цифровой след культуры» (открытая библиотека данных)</p>

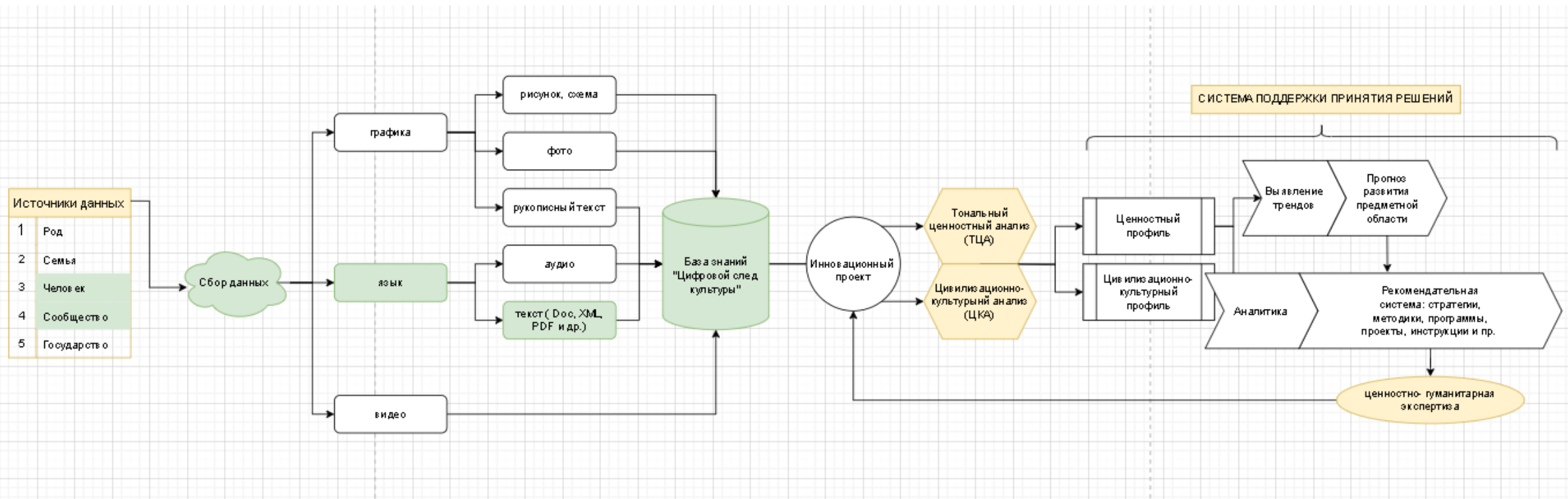
Сравнение с существующими аналогами

- 1). IQBuzz - это сервис для мониторинга социальных медиа и онлайн-СМИ (iqbuzz.pro).
- 2). Система выявления экстремистской направленности в текстах.
- 3). Система Сальгрена для многомерного эмоционального тонального анализа текста.
- 4). Google-Profile Of Mood States (GPOMS) с расширенным лексиконом, который может измерять состояния человеческого настроения в шести измерениях настроения: Спокойствие, Настороженность, Верный, Витальный, Добрый и Счастливый.
- 5). Azure Language Studio
- 6). Lexalytics
- 7). Clarabridge
- 8). MeaningCloud
- 9). PROFILE-HD (сервис автоматизированного тонального ценностного анализа)

Схема База
знаний
«Цифровой
след
культуры»
(целевой
показатель 100
тыс. источников)



Технологические элементы ценностно-гуманитарной экспертизы



База данных по проектам АСИ:

2022 – 19,5 тыс. проектов

2023 – 14 тыс. проектов

2024 - 18,5 тыс. проектов

52 тыс. проектов

№	Е	Ф	Г	Н	И	К
19396	Развитие регион	Индивидуальные квоты на авиaper	Дать право любому гражданину (в независимости от пола и возраста) ежегодно за сч	http://ideas.rosco	20.05.2022	Какие условия необходимо создавать дл
19397	Развитие регион	Кластерные поселения - создание и	Предлагается модель поселений, основной целью которой является разобщение труз	http://ideas.rosco	20.05.2022	Какие условия необходимо создавать дл
19398	Развитие регион	Киноэкспедиция "Общая с именами	Литературное краеведение - это своеобразная школа открытия родного края, его куле	http://ideas.rosco	20.05.2022	Какие условия необходимо создавать дл
19399	Развитие регион	Формирование здорового детства	Развитие регионов не возможно без привлекательной инфраструктуры детского отды	http://ideas.rosco	20.05.2022	Какие условия необходимо создавать дл
19400	Развитие регион	Проект монументальной живописи	Основная цель проекта Поднятие духа патриотизма через наглядные, доступные для	http://ideas.rosco	20.05.2022	Какие условия необходимо создавать дл
19401	Развитие регион	Аудит и улучшение взаимодействия	Проведение аудита взаимодействия ОМСУ (далее - органы местного самоуправления)	http://ideas.rosco	20.05.2022	Какие условия необходимо создавать дл
19402	Развитие регион	Создание этнокультурного туристиче	Идея: создать этнографический туристический комплекс "Русское Подворье" - цент	http://ideas.rosco	20.05.2022	Какие межрегиональные проекты могут с
19403	Развитие регион	Развитие индивидуального жилищног	Идеа развития индивидуального жилищного строительства в сельской местности в по	http://ideas.rosco	20.05.2022	Какие условия необходимо создавать дл
19404	Развитие регион	Два варианта идеи. Куда заведет тра	Для начала главным фактором будет являться создание базы данных заброшенных и	http://ideas.rosco	20.05.2022	Какие условия необходимо создавать дл
19405	Развитие регион	Сей двор	Соседи как большая семья - актуальный вопрос современности.Общение соседей не	http://ideas.rosco	20.05.2022	Как, укрепляя добрососедство, влиять н
19406	Развитие регион	Создание минерально-сырьевого пас	Развитие любого региона в сложных экономических условиях требует принятия фунд	http://ideas.rosco	20.05.2022	Какие межрегиональные проекты могут с
19407	Развитие регион	Федеральные трассы между всеми	Необходимо перевести региональный дороги соединяющие столицы республик на фе	http://ideas.rosco	20.05.2022	Какие межрегиональные проекты могут с
19408	Развитие регион	Пуцино - центр экотуризма Московск	Пуцино - городской округ Московской области. Уникальный по своим природным и и	http://ideas.rosco	20.05.2022	Какие условия необходимо создавать дл
19409	Развитие регион	ПАРАЛИМПИЙСКИЙ СПОРТ	В инваид.детства, 1 гр., занимается параллимписким видом спорта, дисциплина боч	http://ideas.rosco	20.05.2022	Какие межрегиональные проекты могут с
19410	Развитие регион	Мы забыли как выглядели наши поля	Основным перспективным направлением финансирования по праву должно стать воз	http://ideas.rosco	20.05.2022	Какие условия необходимо создавать дл
19411	Развитие регион	"Связанное пространство"	Регионы России обладают существенным потенциалом, экономическим, туристическ	http://ideas.rosco	20.05.2022	Какие условия необходимо создавать дл
19412	Развитие регион	Создание Аллеи Молодых Талантов	Аллея Молодых Талантов Нижегородской области.	http://ideas.rosco	20.05.2022	Какие условия необходимо создавать дл
19413	Развитие регион	Профессиональное обучение киберс	Киберспорт сегодня считается популярным и перспективным направлением, в связи с	http://ideas.rosco	20.05.2022	Какие условия необходимо создавать дл
19414	Развитие регион	Точки роста нового времени	Понимая общие точки роста благосостояния и экономики страны, каждый может опре	http://ideas.rosco	20.05.2022	Какие условия необходимо создавать дл
19415	Развитие регион	АвтоГид" платформа для путешестви	"Проект направлен на развитие туризма разных территорий Российской Федерации. С	http://ideas.rosco	20.05.2022	Какие условия необходимо создавать дл
19416	Развитие регион	Развитие индустрии "Собой моды"	Проект «REORPLE» инициирован студентами Уральского института управления – фили	http://ideas.rosco	20.05.2022	Какие межрегиональные проекты могут с
19417	Развитие регион	Зеленый мисс Таганрога	Создать зеленую линию по берегу Таганрога от Приморского парка - Порт - Чеховск	http://ideas.rosco	20.05.2022	Какие условия необходимо создавать дл
19418	Развитие регион	Биржа проектов и задач для взаимод	Разработка и экспертная поддержка ИТ-площадки ("Интеллектуальной биржи") для об	http://ideas.rosco	20.05.2022	Какие межрегиональные проекты могут с
19419	Развитие регион	"Создай уютный Дом для своей Сем	Задача проекта поддержать граждан, получивших земельный участок для икс безвс	http://ideas.rosco	20.05.2022	Какие межрегиональные проекты могут с
19420	Развитие регион	Город под одной крышей, стромый	Построить купол, под которым на каркасе расположены различные строения из блок	http://ideas.rosco	20.05.2022	Как использовать богатства Арктики дл
19421	Развитие регион	Перевзвляющие парковки	В центре Нижнего Новгорода достаточное количество пустыррей и аварийных зданий	http://ideas.rosco	20.05.2022	Какие условия необходимо создавать дл
19422	Развитие регион	Оттомки ру - аудиогиды для экологов	Идея в создании и размещении трехминутных аудиоригов о жизни, истории и куль	http://ideas.rosco	20.05.2022	Какие межрегиональные проекты могут с
19423	Развитие регион	Новое комфортное и качественное жи	Малотражный жилой комплекс (далее МАЖК) – форма организации жилой среды, в ко	http://ideas.rosco	20.05.2022	Какие условия необходимо создавать дл
19424	Развитие регион	Безопасная дорога для каждой	Необходимо сделать отражение с двух сторон дороги, с освещением. Или не снес	http://ideas.rosco	20.05.2022	Как, укрепляя добрососедство, влиять н
19425	Развитие регион	Развитие села, которое повлечет за	«Новое» - это хорошо забыто старое. Идея проста. Она затрагивает сразу три проблемы	http://ideas.rosco	20.05.2022	Какие условия необходимо создавать дл
19426	Развитие регион	Развитие сел, по модернизированно	Модернизировать реформы Сталина, предоставлять суды с отсрочкой платежа дл	http://ideas.rosco	20.05.2022	Какие условия необходимо создавать дл
19427	Развитие регион	Триеннале "Встречаите искусство ст	Предлагаемпровести триеннале "Встречаите искусство стран БРИКС" вЕкатеринбу	http://ideas.rosco	20.05.2022	Какие межрегиональные проекты могут с
19428	Развитие регион	Развитие новой отрасли автомобилест	Создать на базе существующих автомобилей - ГАЗЕЛЬ, или подобных, - автомодов	http://ideas.rosco	20.05.2022	Какие межрегиональные проекты могут с
19429	Развитие регион	Всероссийская мультимедийная об	Передвижная выставка "Всероссийская мультимедийная образовательная выставк	http://ideas.rosco	20.05.2022	Как, укрепляя добрососедство, влиять н
19430	Развитие регион	Создание эклоространства в Томск	Всемирная туристская организация назвала экологический туризм в числе приорите	http://ideas.rosco	20.05.2022	Какие условия необходимо создавать дл
19431	Развитие регион	Комфортная среда в городах и селах	Где родился там и пригодился! Главная идея состоит в том чтоб дать человеку счастье	http://ideas.rosco	20.05.2022	Какие условия необходимо создавать дл
19432	Развитие регион	Развитие регионов и производств за	Суть состоит в том, что развитие республик Коми, Красноярский край, Магадан, Хаб	http://ideas.rosco	20.05.2022	Какие межрегиональные проекты могут с
19433	Развитие регион	Управленческая инициатива. Повыши	Внести изменения в Федеральный закон «О контрактной системе в сфере закупок тов	http://ideas.rosco	20.05.2022	Какие условия необходимо создавать дл
19434	Развитие регион	Создание и развитие межрегиональн	Созданы территории Ивановской области транспортно-логистический узел (аэровокз	http://ideas.rosco	20.05.2022	Какие межрегиональные проекты могут с
19435	Развитие регион	Новые территории для развития	Создание и развитие межрегиональных и региональных производственных кластеров	http://ideas.rosco	20.05.2022	Какие межрегиональные проекты могут с
19436	Развитие регион	Питомник по выращиванию ягод и	Наименование проекта «Развитие хозяйства «Ягода Урала». Объектом производства я	http://ideas.rosco	20.05.2022	Какие межрегиональные проекты могут с
19437	Развитие регион	Посвящение каждого нового года ра	С 2008 года Президент Российской Федерации посещает каждый год той или иной а	http://ideas.rosco	20.05.2022	Какие условия необходимо создавать дл
19438	Развитие регион	Развитие Сибири и Арктики	Программа поощрения обратной миграции населения и ротации квалифицированных;	http://ideas.rosco	20.05.2022	Какие условия необходимо создавать дл
19439	Развитие регион	Проект создания микро-винодельчес	Развитие виноделия РФ и сельского хозяйстваРазвитие внутреннего туризмаИмпор	http://ideas.rosco	20.05.2022	Какие межрегиональные проекты могут с



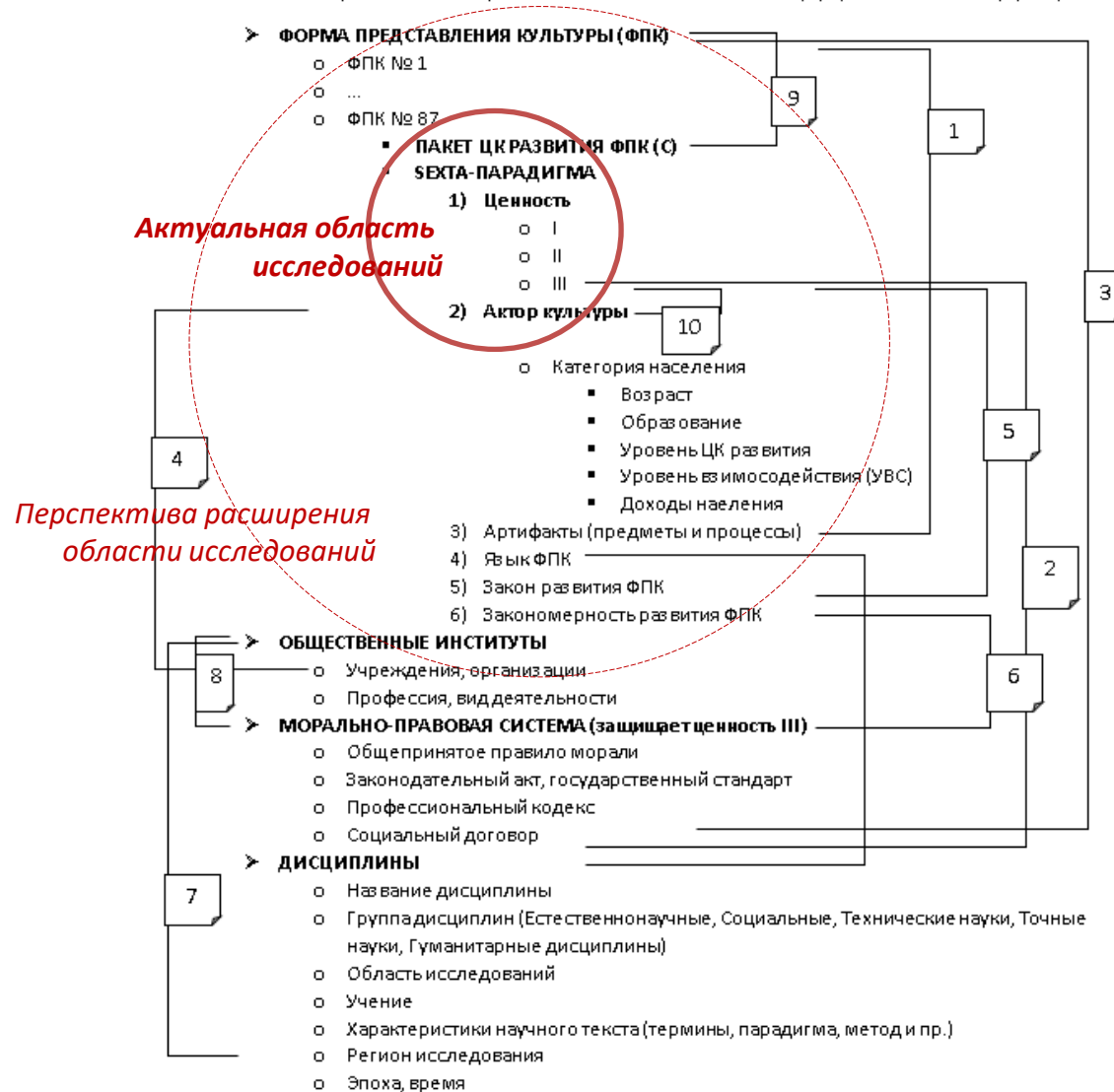
Визуализация семантической близости по нейросети с помощью алгоритма PCA



Рис. 1 Алгоритм PCA: главные компоненты, которые максимизируют дисперсию

Нейронная сеть хорошо «понимает» семантическое сходство слов. Кластеры слов, соответствуют этическим понятиям (добро/зло) и эстетическим понятиям (красивый/ безобразный и др.)

ОНТОЛОГИЯ ЦИВИЛИЗАЦИОННО-КУЛЬТУРНОГО (ЦК) ПРОФИЛЯ (ЦКП)



Базовая таблица ценностей постнеклассической модели культуры

СТУПЕНЬ ЦИВИЛИЗАЦИОН- НОГО РАЗВИТИЯ	№	ФОРМА ПРЕДСТАВЛЕНИЯ КУЛЬТУРЫ (ФПК)	Ценность I порядка	Ценность II порядка	Ценность III порядка (закон развития ФПК)	
I Племя	С1 Человеческое Стадо (7)	7	Самосознание	Оно	Мы	Я
		8	Пракультура	Обладание	Собирание	Жизнь
	С2 Первобытная община (8-9)	9	Язык	Празык	Молчание	Искренность
		10	Религия	Суеверие	Соборность	Вера
		11	Рынок (Обмен)	Хочу	Выгода	Честность
		12	Мораль	Традиция	Приличие	Честь
II Империя	С3 Род (10-12)	13	Право	Благ	Милосердие	Справедливость
		14	Техника	Стиль	Стандарт	Надежность
		15	Математика	Мало	Много	Равно
		16	Хозяйство	Жадность	Изобилие	Достаток
	С4 Ном (13-16)	17	Война	Реванш	Победа	Гуманизм
		18	Управление	Хаос	Порядок	Результат
		19	Образ жизни	Эгоизм	Община	Альтруизм
		20	Семья	Секс	Удобство	Саморост
		21	Быт	Роскошь	Уют	Комфорт
	С5 Абсолютная Монархия (17-21)	22	Здоровье	Привлекательность	Самочувствие	Самореализация
		23	Детство	Забава	Взрослость	Радость
		24	Возраст	Солидность	Независимость	Просветленность
		25	Искусство	Копирование	Акцент	Гармония
		26	Экономика	Богатство	Стабильность	Достоинство
27		Производство	Количество	Качество	План	
С6 Конституцион- ная монархия (22-27)	28	Обучение	Сведения	Умение	Труд	
	29	Политика	Волонтаризм	Авторитаризм	Надежда	
	30	Наука	Мнение	Согласие	Истина	
	31	Игра	Азарт	Вседозволенность	Свобода	
	32	СМИ	Сенсация	Пропаганда	Активация Windows	
	33	ИКТ	Развлечение	Быстродействие	Вседоступность	
	34	Воспитание	Тревожность	Интуиция	Совесть	
	35	Образование	Интерес	Компетенции	Человеческий капитал	
С7 Народно- властная (28- 34)	36	Политика	Сенсация	Пропаганда	Активация Windows, пер	
	37	ИКТ	Развлечение	Быстродействие	Вседоступность	
С8 Парламент- ная монархия (35-40)	38	Политика	Сенсация	Пропаганда	Активация Windows, пер	
	39	ИКТ	Развлечение	Быстродействие	Вседоступность	

Для каждой формы культуры представлен ценностный эволюционный ряд

Выберем пример из текста, включающий три ФПК из С8 (Образование, Труд, Гражданственность) и покажем результат обработки текста:

1. Обозначим цветом слова, обозначающие **форма культуры Образование (15)**, **форма культуры Труд (5)** **форма культуры Гражданственность (23)**.
2. Обозначим **слова-ценности уровнем (I, II, III)** и выделим жирным шрифтом.
3. Обозначим слова, определяющие **ценностную тональность подчёркиванием**.
4. Обозначим ФПК и ценности из других ЦК формаций **красным выделением, ценность, форма культуры, Sp**.
5. Отдельно выделим научные дисциплины в скобках курсивом (*педагогика, социология, менеджмент и др.*).

 Принципами (*педагогика*) **патриотического (II)** **воспитания** являются:

Принцип (ФПК Наука, ФПК Управление, дисциплина - менеджмент) **системно-организованного подхода**, который предполагает **скоординированную, целенаправленную (Int-k+1) работу (I)** всех **государственных и общественных структур (ФПК Управление, С5)** по **патриотическому (II) воспитанию (педагогика) граждан Российской Федерации**;

принцип адресного подхода в формировании **патриотизма (II)**, предполагающий использование **особых форм и методов (Int-k0) патриотической (II) работы (I)** с учетом каждой **возрастной (педагогика, психология), социальной (социология), профессиональной и других групп населения**. Он **указывает на разноразностную включенность (Int-k0) в воспитание гражданина-патриота (II)** таких **факторов (педагогика), как семья (ФПК Семья, С5), ближнее окружение, учебное заведение, этнокультурная среда (ФПК Религия, С3), производственный коллектив, регион проживания с его экономическими (ФПК Экономика, С6), социальными (социология), культурными (III) (культурология) и другими особенностями, общества в целом**;

принцип активности и наступательности, который предусматривает **настойчивость (Int-k+1) и разумную инициативу (Int-k+1)** в трансформации **мировоззрения граждан** и их **ценностных установок, ориентированных на национальные интересы России (ФПК СМИ, ФПК Политика, ФПК Право)**;

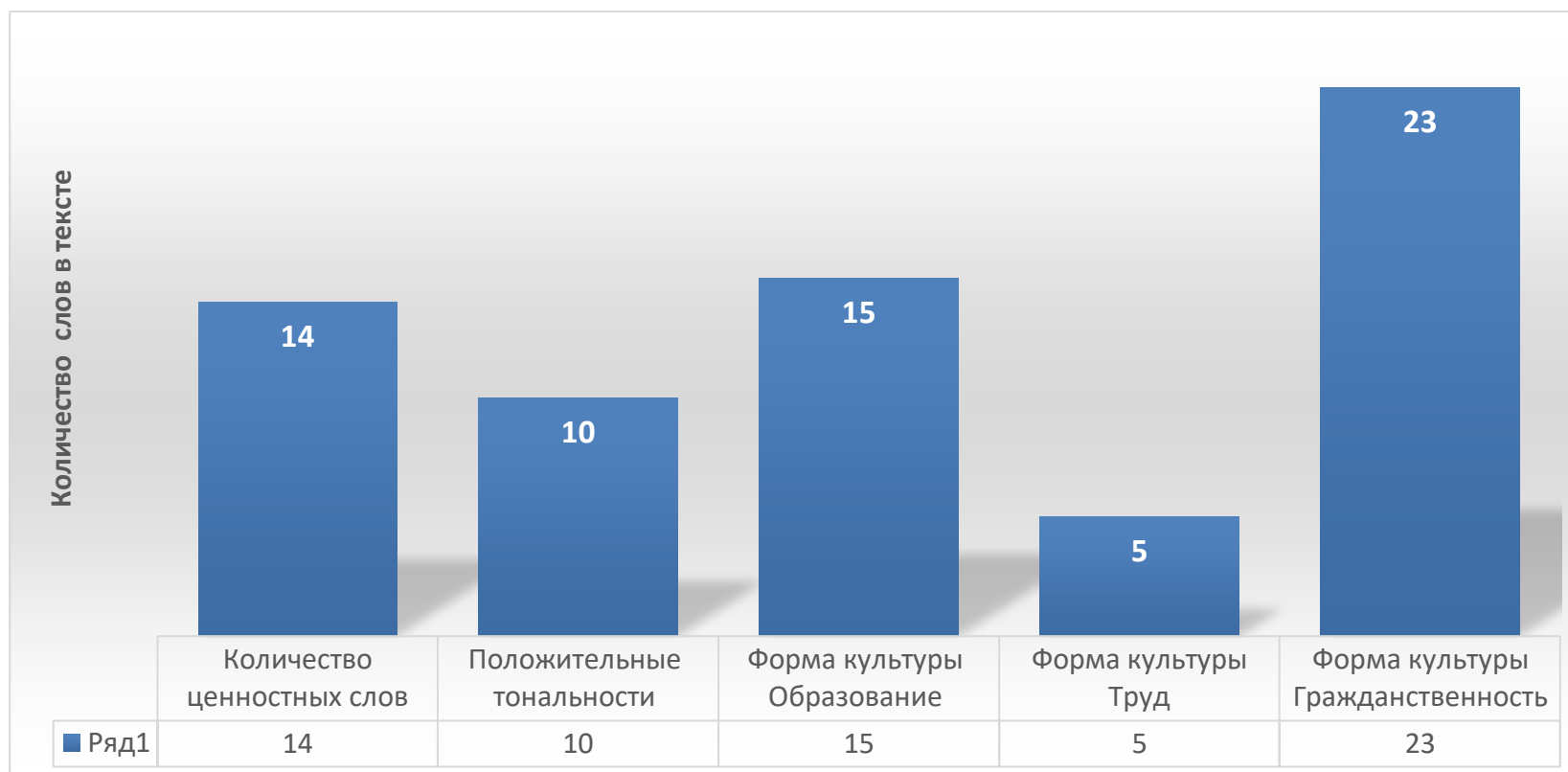
принцип универсальности основных направлений **патриотического (II) воспитания**, предполагающий **целостный и комплексный подход (Int-k+1) к ним, необходимость использования и такого фактора формирования патриотизма (II), как социально ценный (Int-k+1) опыт прошлых поколений (ФПК Возраст, С6), культивирующий чувство гордости (Int-a+1) за своих предков (ФПК Возраст, С6), национальные традиции (ФПК Мораль С3) в быту (ФПК Быт С5) и внутрисемейных отношениях (ФПК Семья, С5), учебе и подходах к труду, методах творчества (III)**;

принцип учета региональных условий (управление, регионоведение) в **пропаганде патриотических (II) идей и ценностей**, означающий **пропаганду (ФПК СМИ, II, С7, журналистика; ФПК Наука, II, С7; ФПК Политика, С7, политология) идей и ценностей не только общероссийского патриотизма (II), но и местного или регионального, характеризующегося привязанностью, любовью к родному краю, городу, деревне, улице, предприятию, спортивной команде (II) и т. д.**

Порядок анализа текстов на предмет тонального ценностного содержания

1. Выявление ценностных слов (в соответствии с базовой таблицей ценностей)
2. Оценка тональности ценностей
3. Определение форм культуры и их классификация
4. Создание ценностного профиля текста
5. Формирование и прогнозирование тренда ценностного содержания текстов

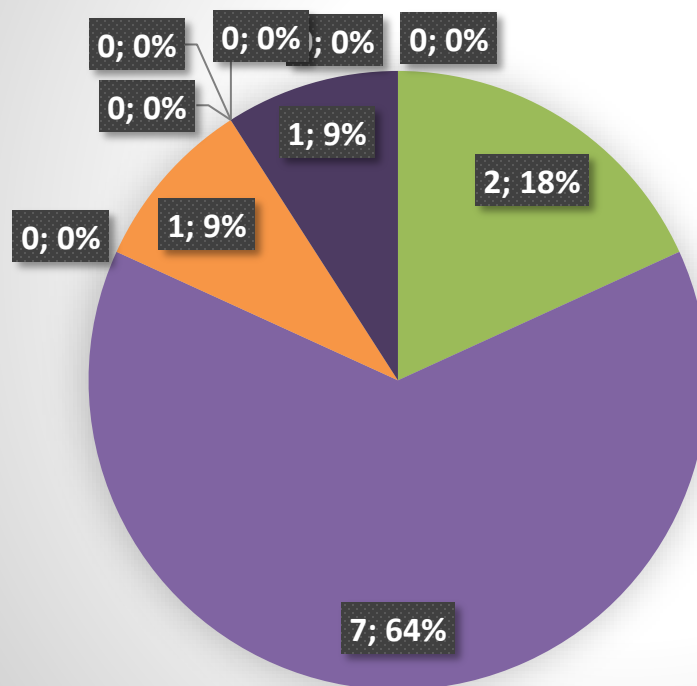
Общая ценностная характеристика текста



Соотношение ценностей в тексте



Тональный ценностный анализ по отношению к ценности «Патриотизм»



- Тональность эмоциональная положительная (ТЭ +)
- Тональность эмоциональная отрицательная (ТЭ -)
- Тональность когнитивная положительная (Int k+1)
- Тональность когнитивная нейтральная (Int k 0)
- Тональность когнитивная отрицательная (Int k-1)
- Тональность аффективная положительная (Int a +1)
- Тональность аффективная нейтральная (Int a 0)

Элементы тонального ценностного анализа

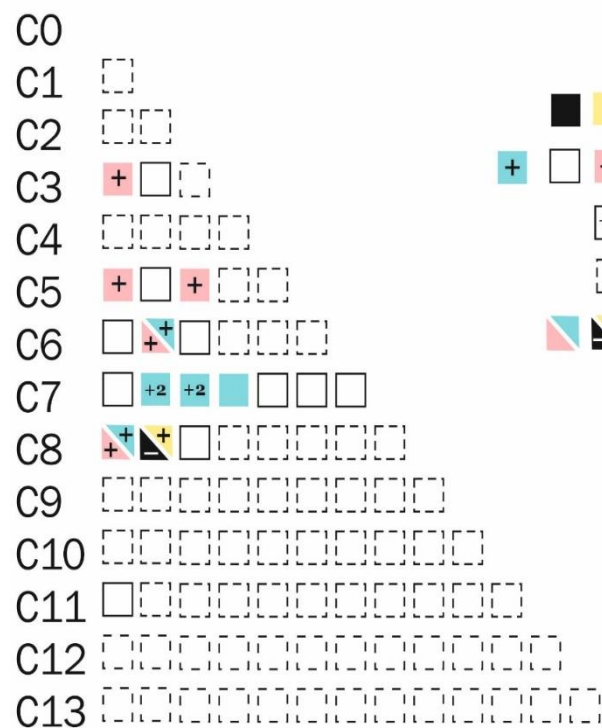
Характер ценностной тональности			Выявленная релевантная ценность	Тональность эмоциональная (ТЭ)	Примеры тональных слов
	Аффективная (-а)	Когнитивная (-к)			
Абсолютная (Abs)	1/0	1/0	III	ТЭ [+1;+7]	
Интеллектуальная (Int)	-1/0/+1	-1/0/+1	II	ТЭ 0	
Эмоциональная (Emo)	Соответствует эмоциональной тональности (ТЭ)	Соответствует эмоциональной тональности (ТЭ)	I	ТЭ [-1;-7]	

**ЦК
уровень** **Формы
культуры**

- C0** -
- C1** Самосознание
- C2** Пракультура
- C3** Мораль
Религия
- C4** Право
- C5** Управление
Война
Семья
Быт
- C6** Экономика
Возраст
Производство
- C7** Наука
Политика
СМИ
- C8** Воспитание
Образование
Труд
- C11** Гражданственность
Социально-коммуникативные технологии

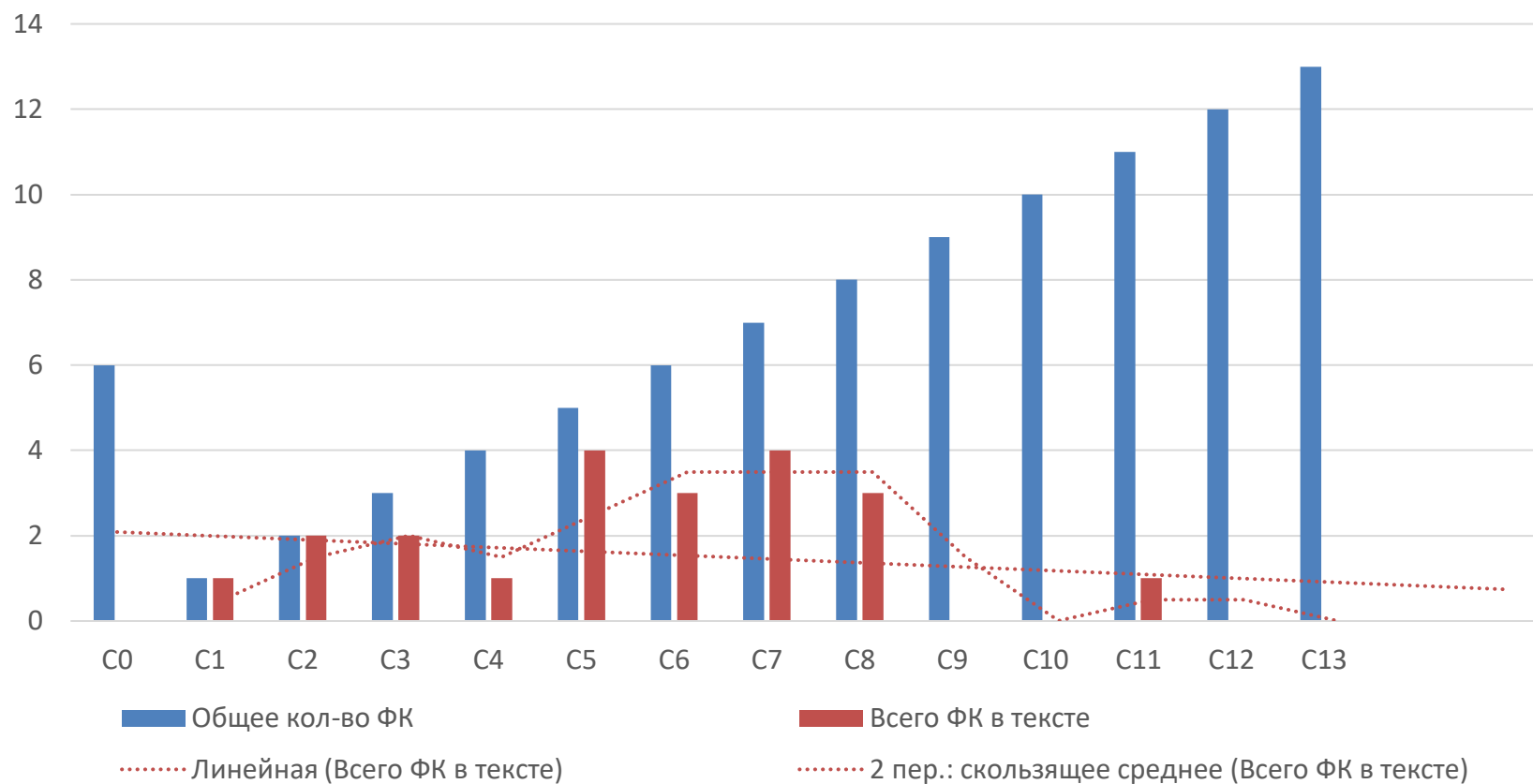
Тональный ценностный (ТЦ) профиль текста:

«Концепция патриотического воспитания граждан Российской Федерации (2003 г.)»



- абсолютная когнитивная/аффективная ЦТ [1/-1]
- интеллектуальная когнитивная/нейтральная/аффективная ЦТ [1;0;-1]
- эмоциональная ЦТ [+5;-7]
- не представлена
- сразу несколько характеристик одной и той же формы представления культуры в различных комбинациях

Полнота охвата текстом общего содержания культуры
(на основании базовой модели)



Актуальный уровень цивилизационно культурного развития С8, достижимый С11.

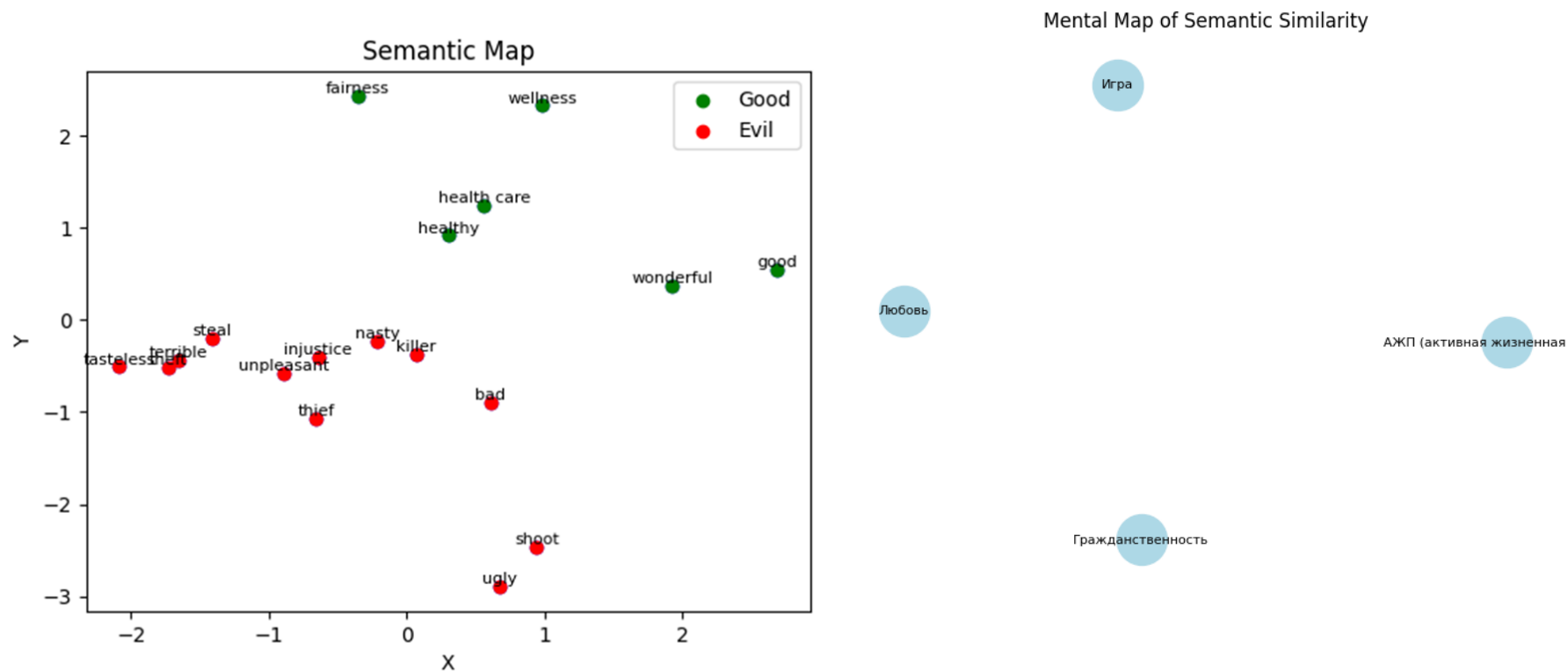
- Включено 18 форм представления культуры.
- Текст «управляющий», эмоционально нейтральный (Emo0).
- Преобладающая ценностная тональность интеллектуальная (Int +11), уравновешенная. Включает: Int-k (когнитивную) +6; Int-a (аффективную) +5.

Задействованные ценности:

- I порядка (ФПК Труд (Работа));
- II порядка (ФПК Мораль (Традиции), ФПК Гражданство (Патриотизм, Любовь к малой родине));
- III порядка (ФПК Труд (Творчество)).

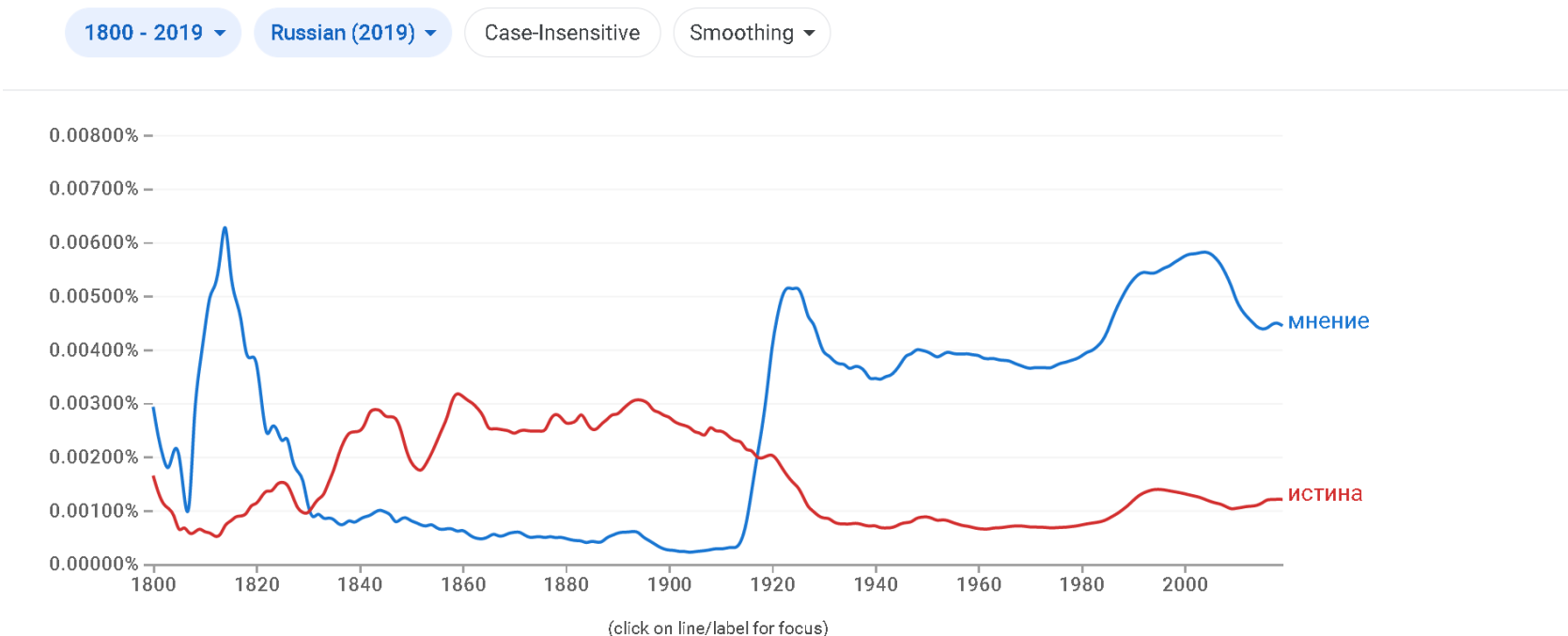
Преобладают ценности II, что указывает на то, что управляющий текст удерживает и фиксирует достигнутый уровень ЦК развития.

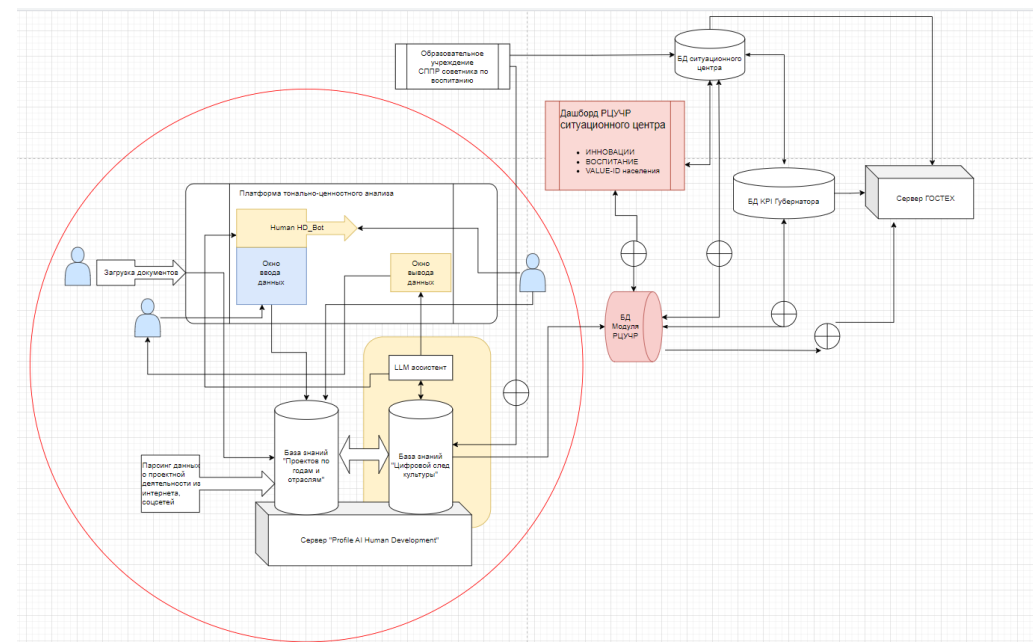
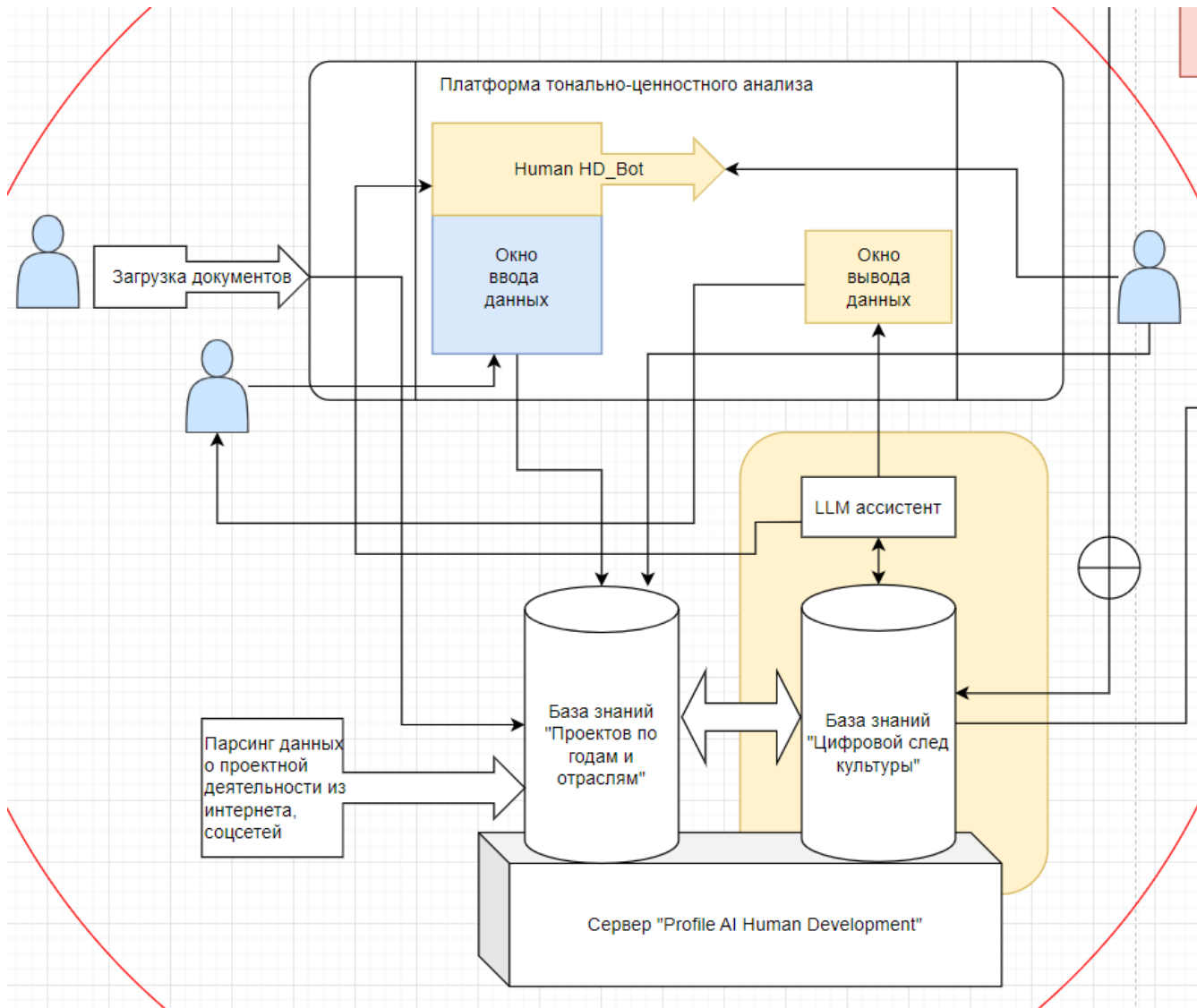
Существующие алгоритмы выявления семантической близости позволяют провести кластеризацию по нескольким параметрам, теряя тематическое разнообразие и связь с ценностными предпочтениями :



На графиках ниже показана частота встречаемости ценностей в ФПК Наука (I мнение, III – истина).

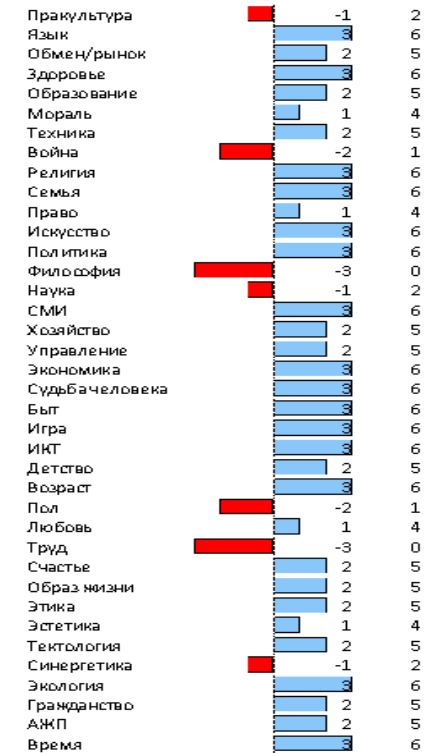
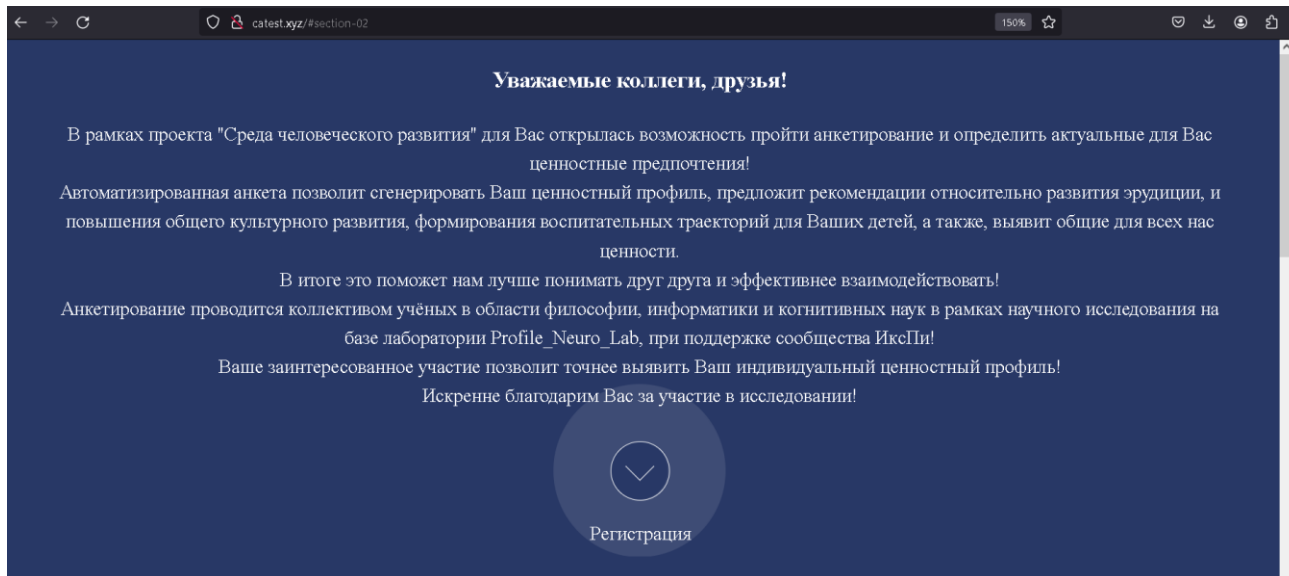
Примечательно, что в России после 17 года, понятие «истина» стало встречаться в текстах реже, чем ранее, в то время как мнение – стало гораздо более распространённым. Данная тенденция сохраняется по сей день.







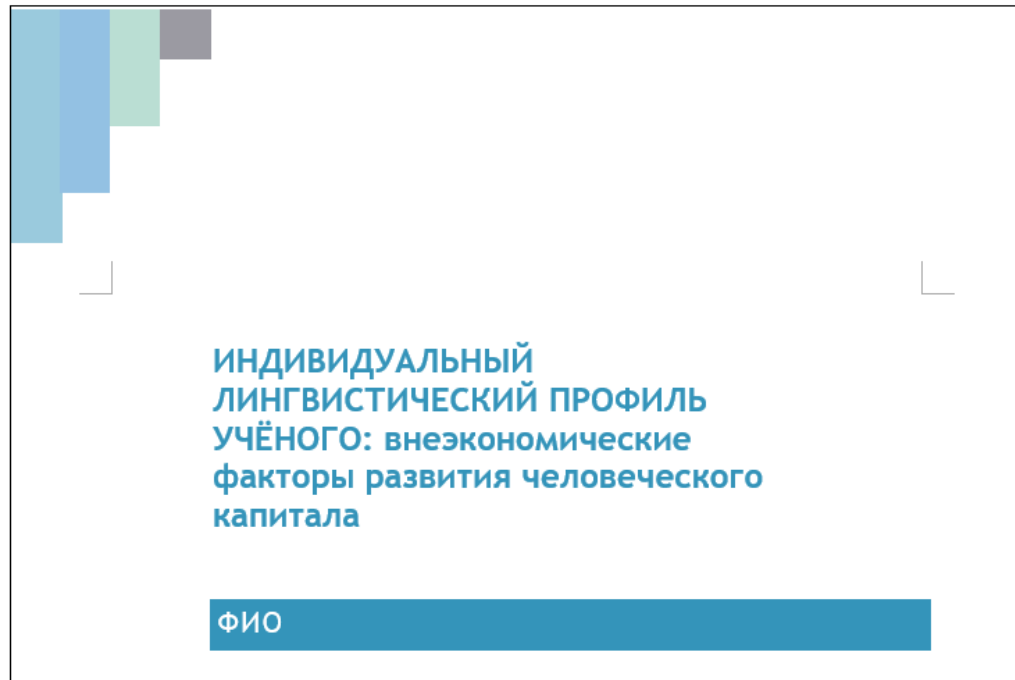
Автоматизированная анкета для создания ценностного профиля пользователя



174

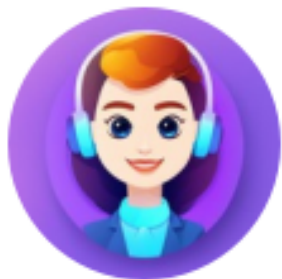
Шкала ценностей

Методика общего культурного развития (ОКР) человека позволяет сформировать лингвистический профиль (личную базу знаний человека о себе и о своей жизненной среде) с целью поиска наиболее эффективных способов достижения целей. **Лингвистический профиль включает 11 показателей (с методиками расчёта):**



- Показатель 1 = МЕНТАЛЬНАЯ КАРТА КАРТИНЫ МИРА И МИРОВОЗЗРЕНИЯ ЧЕЛОВЕКА
- Показатель 2 = КАТЕГОРИЯ НАСЕЛЕНИЯ (РЕЗЮМЕ)
- **Показатель 3 = ИНДИВИДУАЛЬНЫЙ ЦЕННОСТНЫЙ ПРОФИЛЬ**
- Показатель 4 = УРОВЕНЬ ВЗАИМОСОДЕЙСТВИЯ
- Показатель 5 = ИНСТИТУТЫ
- Показатель 6 = МОРАЛЬНО-ПРАВОВАЯ СИСТЕМА
- Показатель 7 = ДИСЦИПЛИНЫ
- Показатель 8 = k ПУБЛИКАЦИОННАЯ АКТИВНОСТЬ
- Показатель 9 = k НАУЧНОЙ ЭФФЕКТИВНОСТИ
- Показатель 10 = k ТВОРЧЕСТВО
- Показатель 11 = k ИННОВАЦИОННОСТИ

Информация о боте



Human Dev

бот



Я искусственный интеллект Human Dev.
Информация

[@Profile_HumanDev_bot](#)

Имя пользователя



НейроЭксперт PROFILE-Human Dev

🔗 Запрос к НейроЭксперту: Напиши экспертное заключение по культурно-ценностному профилю проекта: решаемая проблема, пути и риски внедрения.

В порядке возрастания полученные формы культуры, выявленные в тексте проекта РЦУЧР располагаются следующим образом:

1. **Информация (№5)** Основа проекта сконцентрирована на обработке и анализе информации для создания ценностного профиля.
2. **Техника (№14)** Применение специфических технических подходов и инструментов для достижения целей проекта, включая разработку ПО.
3. **Право (№13)** Решение правовых вопросов, связанных с лицензированием и использованием интеллектуальной собственности.
4. **Экономика (№26)** Анализ экономических аспектов и вклад проекта в развитие экономики знаний.
5. **Наука (№30)** Формирование теоретической базы проекта, применение научных подходов.
6. **Искусственный интеллект (№61)** – Основная технология проекта, которая позволяет автоматизировать процесс оценки и анализа текстов.
7. **Будущее (№69)** Неопределенность. Проект направлен на прогнозирование и адаптацию к изменяющимся условиям, что критически важно для долгосрочного успеха проекта.
8. **Этика (№50)** Проект ставит в центр этические аспекты взаимодействия и внедрения новых технологий.

Экспертное заключение к проекту РЦУЧР:

Решаемая проблема: Проект РЦУЧР нацелен на создание системы, которая позволяет проводить анализ ценностных ориентации текстов и проектов с помощью ИИ. Это направлено на выявление глубинных ценностных трендов и предоставление инструментов для эффективного управления человеческим развитием.

Пути внедрения: Внедрение проекта предлагает комплексный подход, включающий разработку IT-систем, исследование в области социальных и гуманитарных наук, а также анализ экономического и правового контекста. Использование ИИ позволяет автоматизировать обработку больших объемов данных и принятие решений на основе выявленных трендов.

Риски внедрения: среди ключевых рисков — возможные этические и правовые сложности при обработке персональных данных, а также риск неприятия новых технологий обществом из-за опасений по поводу прозрачности и обоснованности выводов. Необходимо учитывать эти риски и разрабатывать стратегии их минимизации, например, через повышение прозрачности функционирования системы и диалог со стейкхолдерами.

Таким образом, проект РЦУЧР демонстрирует продуманный подход к решению сложной задачи анализа и управления человеческим развитием на основе ценностных ориентаций. Ключевым аспектом успешного внедрения является предусмотрение механизмов обеспечения этичности, правовой защищенности, и вовлеченность целевых групп в процесс освоения и использования разрабатываемой системы.

Описание содержания работы сервиса:

слева в шапке : Profile-HD: тонально-ценностный анализ текстов

посередине в шапке: Инструкция, Human Dev_bot, Экспертиза, Поделиться, Контакты

справа в шапке: вход в личный кабинет

Далее вниз по странице:

1. Инструкция об использовании ресурса тонально-ценностного анализа текстов (платформа работает в тестовом режиме)
 1. Шаг 1. Заполни описание проекта по чек-листу/загрузи текст проекта/пройди опрос с Human Dev_bot
 2. Шаг 2. Прочитай заключение экспертизы: просим поставить +/- по мере прочтение в размеченные поля.
 3. Шаг 3. Скачай заключение экспертизы.
 4. Шаг 4. Оставь заявку на бесплатную видео-консультацию (30 минут) по результату полученного заключения.
2. Human Dev_bot
 1. Шаг 1. Пройди опрос о проекте.
 2. Получи заключение об Экспертизе.
 3. Получи консультацию нейро-консультанта о возможностях сопровождения проекта в области гуманитарной готовности проектов.
 4. Выбери услугу.
3. Экспертиза
 1. Зарегистрируй личный аккаунт на платформе Profile-HD: тонально-ценностный анализ текстов
 2. Получи план доработки проекта "в интересах человеческого развития"
 3. Доработай проект и получи Знак качества "Проект в интересах человеческого развития"
4. Оставь отзыв и/или поделись ресурсом с другом!
5. Свяжись с нами для ответов на дополнительные вопросы или предложений о сотрудничестве!

Ключевые потребительские возможности Сервиса автоматизированного тонального ценностного анализа PROFILE-HD

- 1. Ответ на запрос в виде набора ценностных характеристик;
- 2. Ответ на запрос в виде выявленного ценностного профиля, набора соответствующих профилю характеристики с пояснениями.
- 3. Ответ на запрос в виде визуальной семантической карты, на которой отмечены близкие ценностные характеристики, с рекомендациями;
- 4. Ответ на запрос в виде пояснительного реферата ценностного содержания, наличия трендов и прогнозов.
- 5. Цивилизационно-культурный профиль заданной предметной области.
- 6. Рекомендации для формирования общего плана воспитательной работы и индивидуальных траекторий с учётом полученных результатов ИАС ВР.

Сегмент клиентов (пользователи Сервиса PROFILE-ND)

- 1) B2G** 1. Глава департамента образования (разного уровня), меры и губернаторы. 2. Руководители бюджетных образовательных организаций.
- 2) B2B** 1. Руководители инновационных проектов. 2. Руководители негосударственных образовательных организаций
- 3) B2C** 1. Родители 2. Обучающиеся 3. Учителя и преподаватели. 4. Работники (наука, производство и т.д.), заинтересованные в развитии исследовательской работы в области воспитательной деятельности

Направления монетизации сервиса:

- 1. Этап:** предоставление функционала платформы в тестовом режиме
- 2. Этап:** предоставление тарифного плана пользователям в зависимости от использованных токенов обработки текста. В качестве прототипа тарифного плана будет взят GPT.
- 3. Этап:** добавление консалтинговых услуг, предоставление доступа по API, локальное развёртывание, использование интеллектуального ассистента Human_Dev Bot
- 4. Этап:** аутсорсинг ценностного мониторинга для целей реализации проектов и отчётности (по договорённости)
- 5. Этап:** взятие на аутсорсинг задач научно-исследовательской деятельности, связанной с мониторингом ценностей, общим культурным развитием человека и сообществ, цивилизационно-культурным развитием инфраструктуры.
- 6 Этап.** Создание фонда для проведения исследований в области ценностного содержания инновационных высокотехнологичных проектов "Фонд ценностно-гуманитарной экспертизы в целях человеческого развития".

Сегмент ЦА	Какие задачи позволяет решать Сервис PROFILE-HD	Примерная стоимость использования Сервиса
Глава департамента, мэр, губернатор	<ol style="list-style-type: none"> 1. Прогноз трендов развития городской среды, региона, основанный на ценностном (в перспективе - цивилизационно-культурном) профиле сообществ. 2. Формирование механизмов управления KPI губернаторов. 	<p>В разработке Требуется пилотирование Модуль РЦУЧР</p>
Проектный менеджер	<ol style="list-style-type: none"> 1. Ценностно-гуманитарная экспертиза проектов 2. Социально-гуманитарная готовность проекта 3. Имидж проекта 4. Подписка на нейрокосультатнта «Human Dev_Bot» 5. Создание нейроконсультанта на БД клиента 6. Мониторинг влияния на человеческое развитие 7. Локальный сервер для лонгитюдного исследования показателей развития проекта 	<p>Экспертное заключение – 10 тыс. рублей Подписка на нейрокосультатнта «Human Dev_Bot» - 7 дней бесплатно/ по количеству использованных токенов. Создание нейроконсультанта на БД клиента от 50 тыс. руб. Консалтинг – 3 тыс. руб. в час. Сервер от 500 тыс. Мониторинг – от 1 тыс. в мес./ 10 тыс. в год. год.</p>
Руководитель ОУ	<ol style="list-style-type: none"> 3. Диагностика освоения личностных результатов (школа) 4. Профилактика девиантного и асоциального поведения 5. Создание планов воспитательной работы 6. Формирование имиджа и репутации организации. 7. Статистика, аналитика и прогноз развития общей культуры. 	<p>100 тыс. мес./ на 1000 обучающихся</p>
Родители	<ol style="list-style-type: none"> 6. Конструирование семейной воспитательной траектории 	<p>500 руб./мес.</p>
Учителя	<ol style="list-style-type: none"> 7. Мониторинг ценностного содержания воспитательной работы, конструктор воспитательной работы 	<p>50 тыс. мес./ на 1000 обучающихся</p>

<p>Группа БП № 1 процессов 4</p> <p>Создание цивилизационно-культурной онтологии и архитектуры ценностей</p> <p>Редактировать Файлы Удалить</p> <ul style="list-style-type: none">1.1 Создание цивилизационно-культурной онтологии1.2 Создание архитектуры ценностей1.3 Создание архитектуры тонального ценностного анализа1.4 Формирование Базы знаний "Цифровой след культуры" <p>Войти Последние изменения 2024-05-08 18:05:29</p>	<p>Группа БП № 2 процессов 3</p> <p>Обучение нейросети для многомерного тонально-ценностного анализа</p> <p>Редактировать Файлы Удалить</p> <ul style="list-style-type: none">2.1 Обучение нейросети на разработанной базе знаний "Цифровой след культуры"2.2 Отладка наборов нейросетей необходимых для экспертизы разных типов проектов2.3 Тестирование нейросети на базе проектов <p>Войти Последние изменения 2024-05-08 18:20:36 bizarc_1250 Наталия Сабанина</p>	<p>Группа БП № 3 процессов 2</p> <p>Выявление трендов и прогноз ценностного содержания</p> <p>Редактировать Файлы Удалить</p> <ul style="list-style-type: none">3.1 Выявление трендов ценностного содержания3.2 Визуализация трендов ценностного содержания <p>Войти Последние изменения 2024-05-08 19:03:19 bizarc_1250 Наталия Сабанина</p>	<p>Группа БП № 4 процессов 0</p> <p>Настройка ролей бота-экспертной системы "Profile Human_Dev"</p> <p>Редактировать Файлы Удалить</p> <p>Войти</p>	<p>Группа БП № 5 процессов 9</p> <p>Создание сервиса тонально-ценностного анализа (ТЦА)</p> <p>Редактировать Файлы Удалить</p> <ul style="list-style-type: none">5.1 Разработка дизайна системы5.2 Модуль подключения БД, в т. ч. полученных от бота5.3 Модуль загрузки данных5.4 Модуль настройки нейросетевого алгоритма ТЦА5.5 Модуль - Бот-нейро-эксперт: "Profile Human_Dev"5.6 Модуль визуализации результатов ТЦА5.7 Модуль визуализации трендов ценностного содержания проектов <p>Войти Последние изменения 2024-05-08 18:25:34</p>
<p>Группа БП № 6 процессов 6</p> <p>Создание автоматизированной энциклопедии ценностей</p> <p>Редактировать Файлы Удалить</p> <ul style="list-style-type: none">6.1 Разработка пользовательского сервиса Электронная энциклопедия ценностей6.2 Изучение потребностей потенциальных пользователей Сервиса ЭЭЦ6.3 Подключение Базы знаний "Цифровой след культуры"6.4 Выявление трендов ценностного содержания в различных типах данных6.5 Формирование прогнозов ценностного содержания в различных типах данных6.6 Подготовка доклада ЮНЕСКО "Глобальные <p>Войти Последние изменения 2024-05-14 10:50:08</p>	<p>+</p> <p>Добавить группу</p>			

- Бесплатное пользование сервисом, дивиденды 20% от продажи зарегистрированного ПО;
- Предусмотрен период ознакомительного использования 15 дней;
- Бесплатное техобслуживание сервиса в течение времени, пока действуют совместные программы (для ВУЗов и организаций)

Спасибо за внимание!

Контакты:

Сабанина Наталия Рафаэлевна

+7(965)274-90-25

myzeinatali@mail.ru